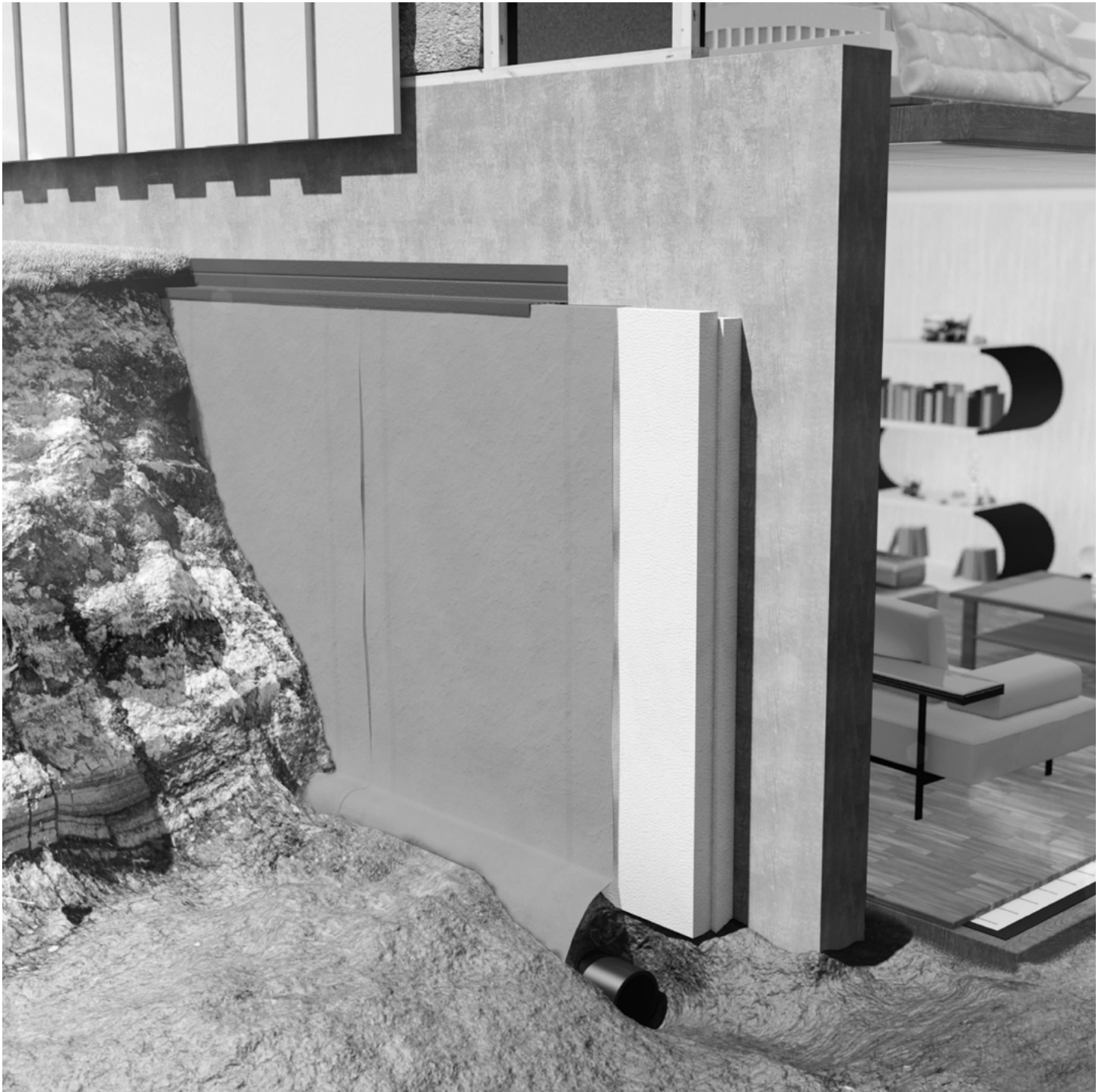


# JACKOFOAM<sup>®</sup> Grunnmursplater

Utvendig isolering av kjellervegg



Monteringsanvisning

09-2020 erstatter 06-2020

CE

**JACKON**  
ISOLASJON

## Flere grunnmursplater fra Jackon

Jackon leverer flere ulike grunnmursplater. De er alle egnet til isolering av kjellervegg under terreng, og til både nybygg og rehabiliteringsprosjekter. SINTEF anbefaler at minst halvparten av isolasjonen skal plasseres på yttersiden av muren. Veggene holdes da varme og tørre slik at fukt i konstruksjonen, mugg og dårlig inneklima unngås. Alle Jackons grunnmursplater er egnet til denne typen isolering.

Jackofoam® 300 Grunnmursplater er en robust plate som benyttes ved stort trykk. Platene leveres med eller uten pålimt fiberduk. Jackofoam® 300 Grunnmursplater har freste riller på begge sider; på utsiden for god drenering, og på innsiden for forbedret lufting mot kjellervegg.

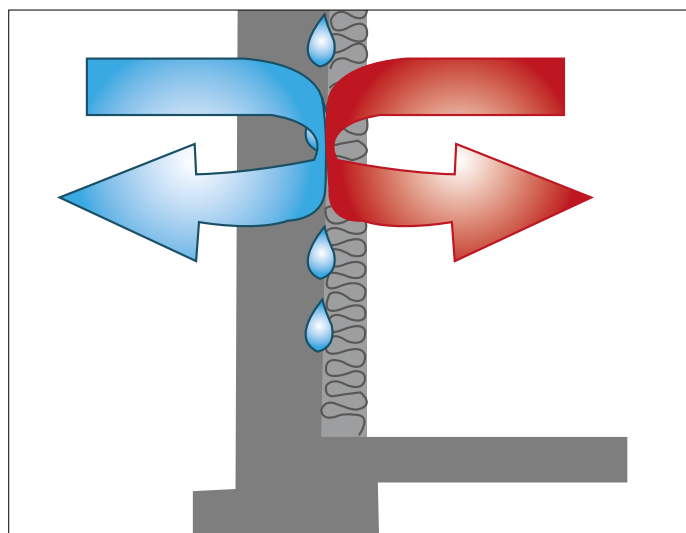
Ved utvendig isolering av kjellervegg med tilbakefylling inntil 3,5 meter bør heller Jackon Thermodren® benyttes. Dette produktet har unike egenskaper til å både isolere og drenere. Platen er helstøpt i Jackopor® med horisontale hull som sikrer utlufting av muren og vertikale hull for optimal drenering.

Illustrasjonene i monteringsanvisningen viser Jackofoam® Grunnmursplater. For Jackon Thermodren®, se egen monteringsanvisning tilgjengelig på [jackon.no](http://jackon.no).



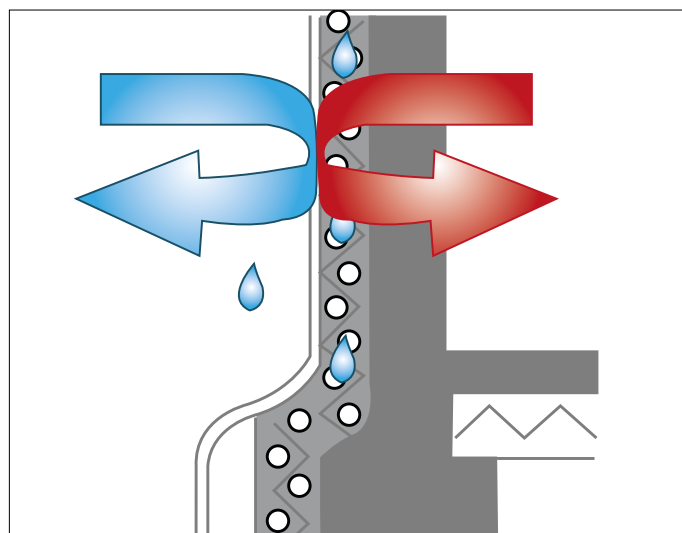
### Innvendig isolering

Dersom all isolasjonen plasseres på innsiden av kjellerveggen vil selve muren fremdeles være kald. Når varm inneluft med høy relativ fuktighet treffer den kalde muren dannes kondens. Fuktighet renner ned i konstruksjonen på innsiden av veggen og gir grobunn for råteskader.



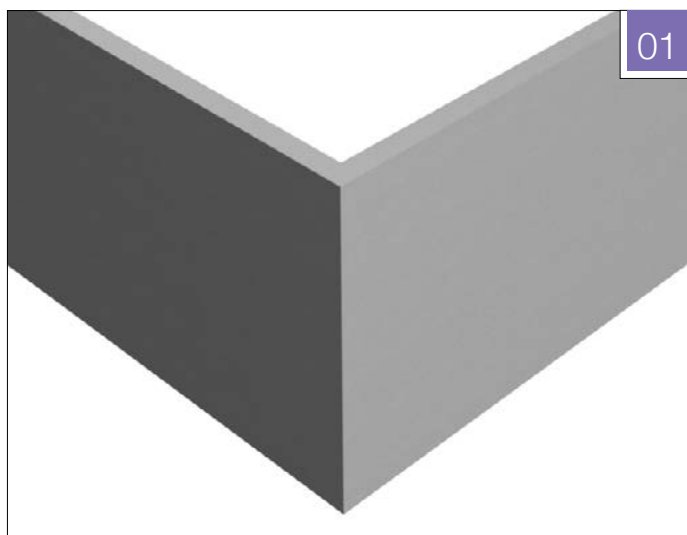
### Utvendig isolering

Isolerende grunnmursplater montert direkte mot ytterveggen sørger for stabil temperatur både inne i boligen og i selve kjellerveggen. Nullpunkt og kondensering flyttes utover, muren holdes tørr og resultatet er sunnere innemiljø og bedre bokomfort.



## Sortiment

PRODUKT		PRODUKT	
<p><b>Jackofoam® 300 Grunnmursplate</b> Falsede plater med eller uten pålimt fiberduk. Freste riller på begge sider for god drenering og lufting av muren. Benyttes ved behov for høy trykkstyrke og tilbakefylling &gt; 3,5 m.</p>		<p>Tykkelse: 50mm / 100mm. Inntil 200mm på forespørsel. Lengde: 1185mm / 2385mm</p>	
<p><b>Fiberduk</b> Hindrer finkornet masse i å tette drencsystemet. Bruksklasse: N2</p>		<p><b>Dukstift</b> Spesialstift for å feste fiberduken til grunnmursplatene.</p>	
<p><b>Overgangslist</b> Plastlist som monteres på toppen av grunnmursplatene der disse avsluttes i terrengnivå. Bredde: 50mm / 100mm / 200mm</p>		<p><b>Overgangslist Aluminium</b> Aluminimlist som monteres på toppen av grunnmursplatene der disse avsluttes i terrengnivå. Bredde: 150mm</p>	
<p><b>Jackon Membran</b> Beskytter mot fukt på nedre del av grunnmur, ved overgang mellom vegg og fundament.</p>		<p><b>Jackon Membrantape</b> Beskytter mot fukt på nedre del av grunnmur, ved overgang mellom vegg og fundament.</p>	
<p><b>Festeplugg</b> For innfesting av grunnmursplater. Tykkelse: 8 mm. Forbruk: 2 st/plate. Forankringsdybde: 35mm</p>		<p><b>Festebolt</b> Festebolt for avslutningslist i betong, tegl og stein.</p>	
<p><b>Isolasjonsplatelim</b> Dana Lim PU Stone Grip, PU-lim til pistol. For montering av isolasjon til grunnmur. Forbruk ca. 1 stk. pr. 14 m2 vegg.</p>		<p><b>Skumpistol</b> Skumpistol til isolasjonsplatelim.</p>	
<p><b>Rens for skumpistol</b> Dana Lim PU Rensevæske for pistol, skum og lim.</p>		<p><b>Jackon Butyl Fix</b> Elastisk klebemasse. 300 ml. For ekstra tetting mellom mur og overgangslist.</p>	



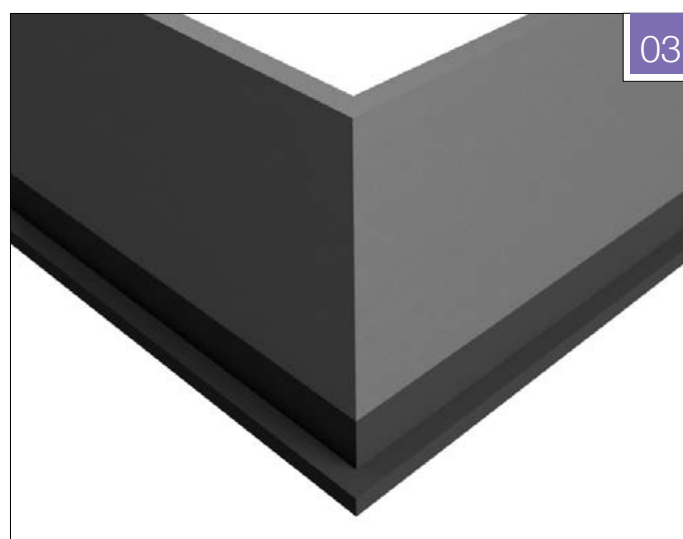
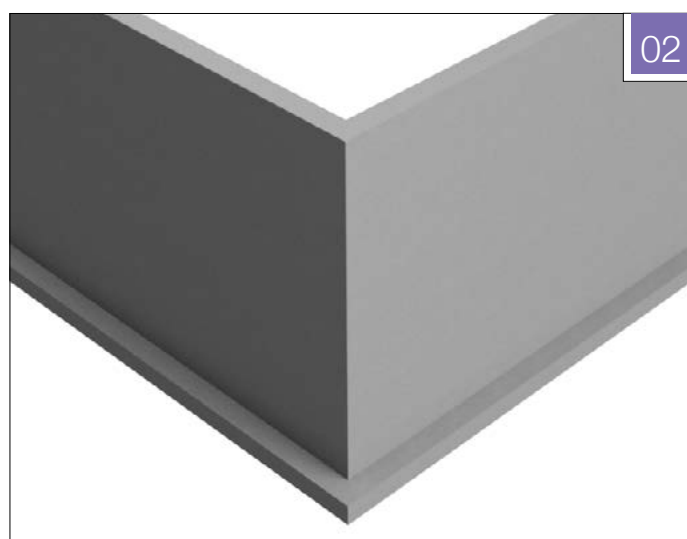
## Forberedelse og oppstart

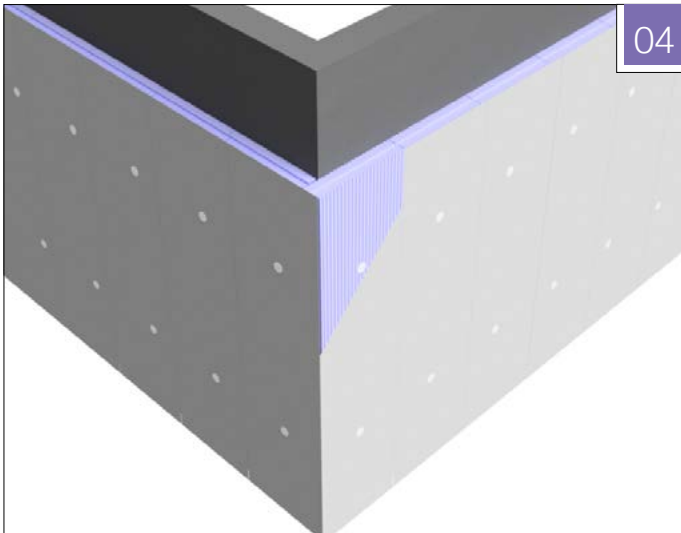
**Fig. 01:** Jackofoam® Grunnmursplater benyttes ved utvendig isolering av kjellervegg under terreng. Sår i muren utbedres med puss eller mørtel. Murt vegg skal slemmes med et diffusjonsåpent produkt ihht. leverandørens anbefaling.

## Såle

**Fig. 02:** Ved utstikkende såle må overgangen mellom såle og vegg fuktsikres med Jackon Membran eller Jackon

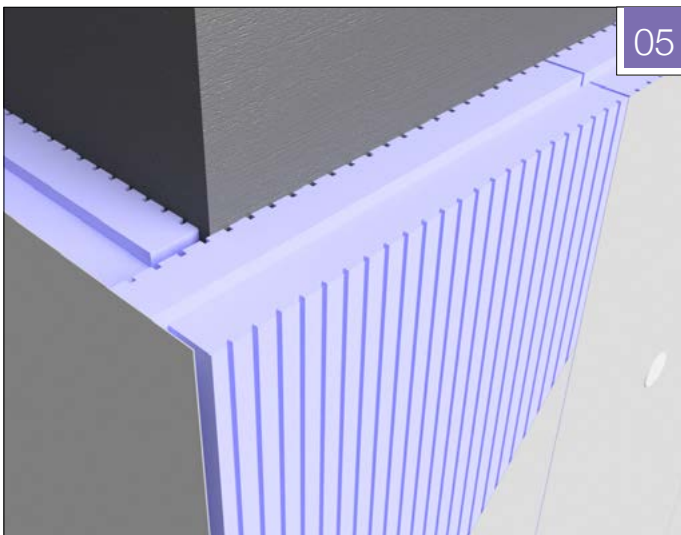
Membrantape som vist i **fig. 03**.





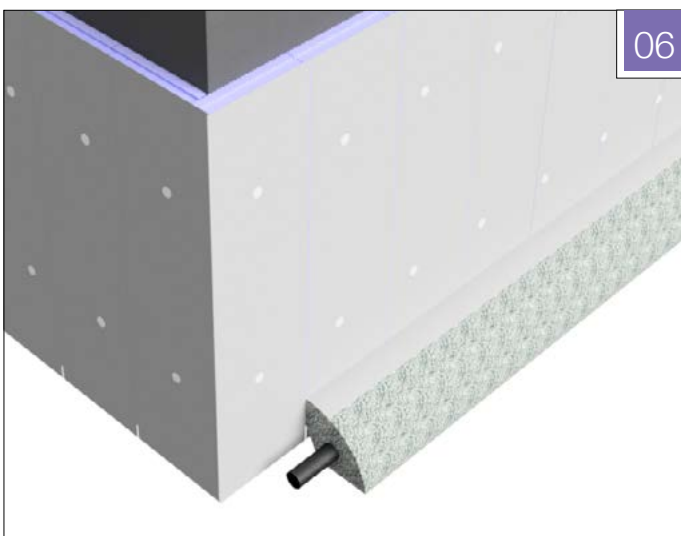
## Montering

**Fig. 04:** Jackofoam® grunnmursplater monteres mot vegg med fiberduken ut og slik at drenerillene blir vertikale. Platene festes med festeplugger eller punktlimes med isolasjonsplatelim på rengjorte flater.



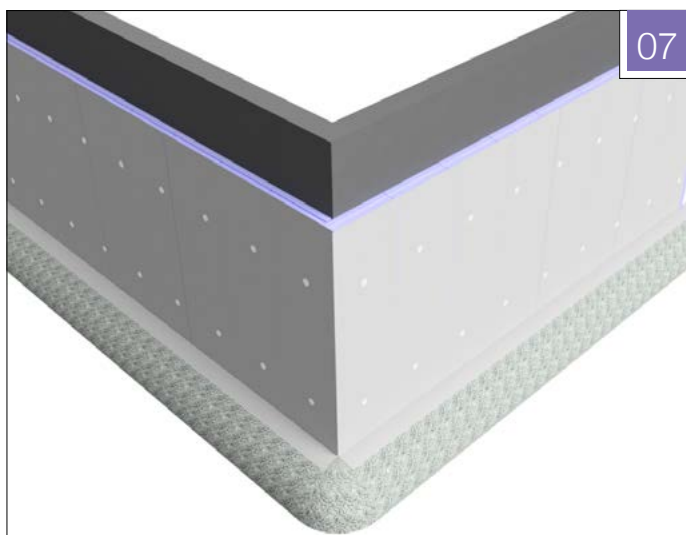
## Vertikale riller

**Fig. 05:** Jackofoam® Grunnmursplater har freste riller på baksiden for forbedret lufting av muren og på fremsiden for god drenering.



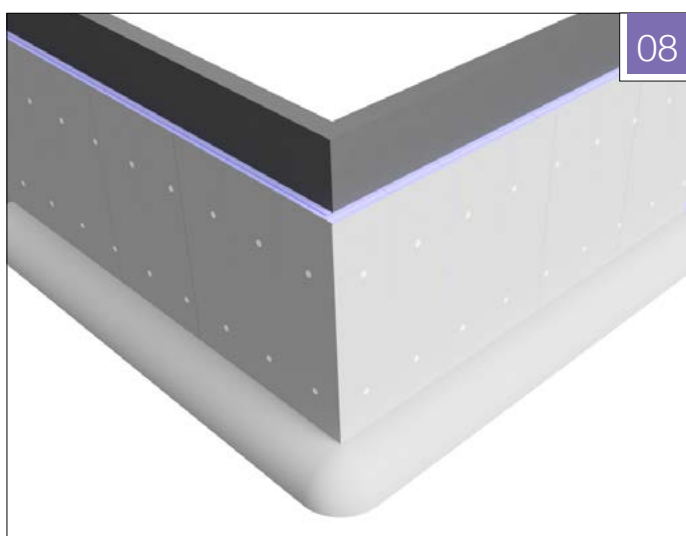
## Drensledning

**Fig. 06:** Drensledningen legges med jevnt fall på minst 1:200, og minst 200 mm lavere enn overkant av støpt kjellergulv.



## Pukk

**Fig. 07:** Drensledningen omfylles med finpukk opp til ca. 150 mm på isolasjonsplatene. Fiberduken føres ut over pukkfillingen.



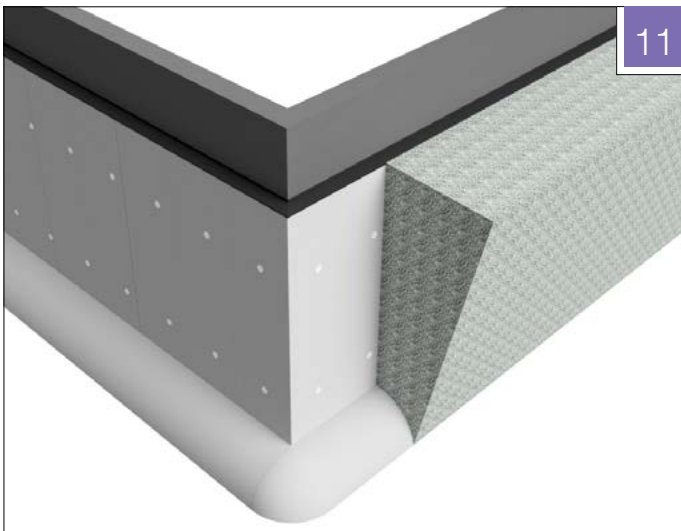
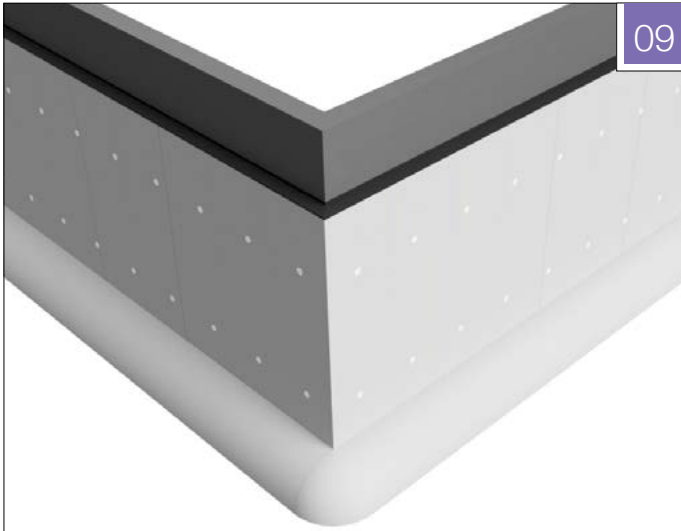
## Fiberduk

**Fig. 08:** Jackon Fiberduk legges rundt drensledningen for å skille finpukken fra de øvrige tilbakefylte massene. Det er viktig at fiberduken har minimum bruksklasse N2.

## Overgangslist

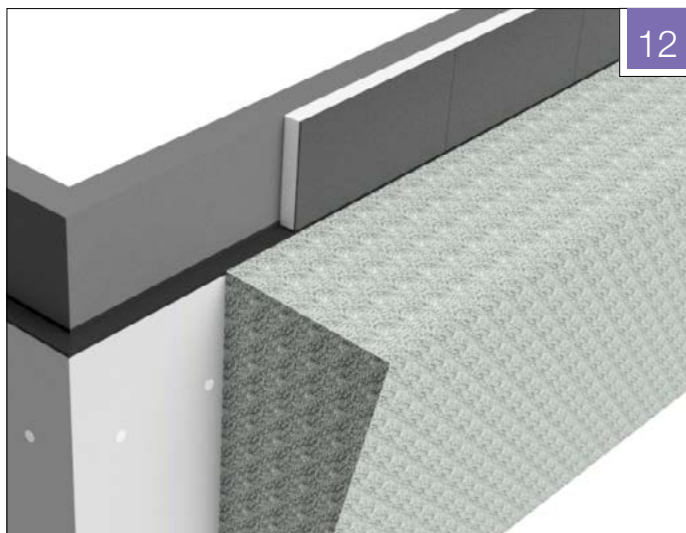
**Fig. 09 og 10:** Overgangslisten monteres i terrengnivå, spikret til veggen med festebolter i borede hull. Mellom

listen og veggen fuges med Jackon Butyl Fix eller tilsvarende elastisk fugemasse.



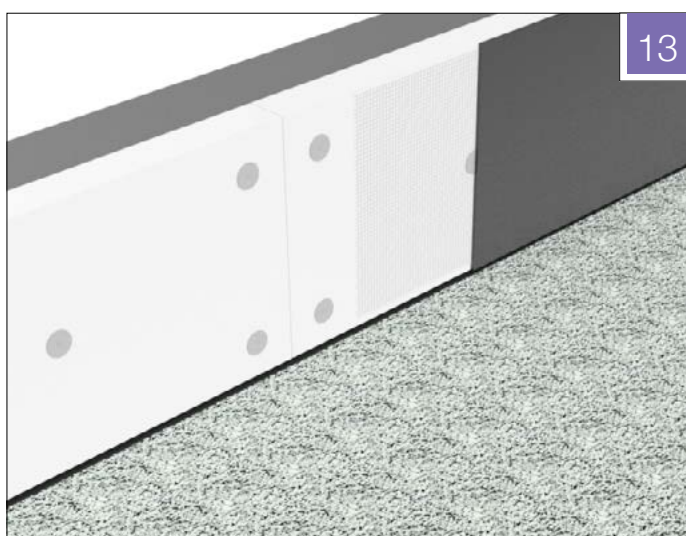
## Tilbakefylling

**Fig. 11:** Tilbakefyll med stedlige drenerende masser. Det bør vises forsiktighet slik at sår i isolasjonsplatene unngås. Grovplaner med fall fra huset.



## Grunnmur over terrengnivå

**Fig. 12:** Til grunnmur over terreng anbefales Siroc® Isoleringselement. Elementet leveres i flere høyder og tykkelser med utvendig fibersementplate som er pen og vedlikeholdsfri. For montering av Siroc®, se egen monteringsanvisning tilgjengelig på jackon.no.



**Fig. 13:** Alternativt kan Jackopor® 100 / Jackon Super EPS® 100 Fasadeplater benyttes over terrengnivå. Platene festes til veggen med festeplugger. Isolasjonen pusses med min. 8 mm fiberpuss, forsterket med armeringsvev, se Jackon Pussguide på jackon.no.

## Gjenvinning av EPS og XPS

For å redusere svinn og øke gjenvinningsmengden av EPS og XPS i bransjen gir Jackon følgende anbefalinger:

### 1. Beskytt produktene mot vind

EPS og XPS er materialer med forholdsvis stort volum og lav vekt. Dette gjør at produktene er svært enkle å jobbe med, men de er også utsatt for vind. Det er derfor viktig å sikre EPS og XPS på byggeplassen slik at materialet ikke skades eller blåses bort.

### 2. Anvendelse av varmekniv/glødetråd

For å unngå at små EPS- eller XPS-fragmenter løsner og havner i naturen anbefaler Jackon bruk av varmekniv eller glødetråd framfor håndsag eller stikksag ved kapping.

Varmekniv/glødetråd gir et mer nøyaktig snitt, og mengden EPS/XPS-fragmenter som løsner reduseres til et minimum.

### 3. Sorter svinn og kapp i egne sekker

På grunn av materialets store volum og lave vekt er det en stor fordel å sortere ut EPS og XPS fra annet avfall og dermed redusere mengden restavfall. Innsamlet EPS og XPS kan material- og energigjenvinnes. Gjør sorteringen enkelt tilgjengelig på byggeplass helt fra begynnelsen av: Se til at det settes ut sekker der kappingen foregår. Marker sekke- ne tydelig med at de inneholder EPS/XPS. Få informasjon om levering og gjenvinning av EPS og XPS hos din lokale miljøstasjon/avfallsmottak.





**Jackofoam® Grunnmursplater** er isolerende plater med **fals og dreneriller**. Pålimt **fiberduk** hindrer fine masser i å tette drencsystemet. Ved å **isolere på utsiden** vil muren og kjellerrommene holde samme temperatur, og **hindre fukt fra kondens i å skade konstruksjonen**. For utfyllende informasjon om sortiment og tilbehør, se **jackon.no**.



**JACKON AS** | Postboks 1410 | 1602 Fredrikstad  
Telefon: +47 69 36 33 00 | E-post: [jackon@jackon.no](mailto:jackon@jackon.no) | [jackon.no](http://jackon.no)

**ORDREKONTOR** | Ordretelefon: +47 69 36 33 88 | E-post: [ordre@jackon.no](mailto:ordre@jackon.no)

**TEKNISK KUNDESERVICE** | Telefon: +47 69 36 33 65 | E-post: [teknisk@jackon.no](mailto:teknisk@jackon.no)

