



---

## FDV Dokumentasjon

---

### EZZE FDV dokumentasjon Kupplinger.

Produkt Eksempler.

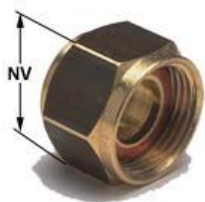
EZZE KRK

EZZE Kärring

EZZE Ez-Pex

EZZE Stöttehylsa

EZZE Pex ring





---

## FDV Dokumentasjon

---

### EZZE AB

Ezze grunnlagt i 1946 av forretningspartnere Emil Gustavsson og Stig Persson. Selskapet er basert i Gnosjö samfunnet, i Sør-Sverige, Småland. Selskapet eies i dag av familiene Stigson og har ca 60 ansatte i den svært automatisert produksjon.



Ezze produserer hovedsakeligen fittings (nippler, vinkler, tees, koblinger, etc.) Produksjon metodene er CNC dreining fra stang, og støpte komponenter i press tett messing. Selskapet var rask til å akseptere ISO 9000 till sin kvalitetsikkring, og i 1995 registrerte SITAC Ezze som ISO 9000 sertifisert. Ezze utvikler og tester seg alle produkter før de tredjepart godkjenner. Alle produkter er pakket og merket med produktets identifikasjon og strekkoder og er på lager. Ezze er kjent for sin gode kvalitet og leveringspresisjon.



H:\Gemen\WORD\Marknad\FDV dokument 2012 koplingar.doc



---

## FDV Dokumentasjon

---

### **Ezze koplinger.**

Ezze koblinger er for kobberør fra 6mm til 54mm. For PEX-rør er fittings fra 12mm til 28mm.

Monteringsanvisning finnes beskrevet nedan.

Ezze produserer koblinger i messinglegeringer i henhold til europeiske standarder og NKB regler. Dette betyr at alle vannberørte deler er i avzinknings resistentmessing. Pakninger er laget av kobber eller fiber.

Ezze koplinger er godkjent i samsvar med norske krav og standarder. Siste godkjenningen hentes ut fra [www.sintef.no/byggforsk](http://www.sintef.no/byggforsk).

Ezze koblinger er merket med Ezze og størrelsen på hver enkelt komponent den kan brukes med.

Ezze koblinger er godkjent til:  
Max trykk PN10 (10bar)  
Max Temp: 95 grader Celcius.

Spesielt viktig:

EZZE må kun monteras med EZZE delar som är plandreide. Kopplingen kräver 2mm garanterad planyta.

Koblingene må frigjøres etter montering med et 1/4varv slik at montering spenninger i mutteren løses. Koblingen dras da at bare så vanskelig att tetthet oppstår mot kobber pakning.

Ammoniakk må ikke forekomme i nærheten av koplinger.

H:\Gemen\WORD\Marknad\FDV dokument 2012 koplingar.doc



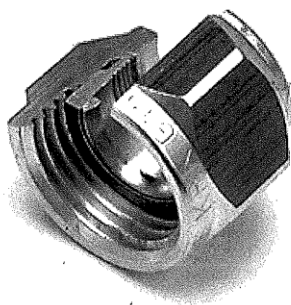
# FDV Dokumentasjon

## Monteringsanvisning EZZE KRK og Ez-Pex.

### MONTERINGSANVISNING

STANDARD/MED KOPPARPACKNING	MED FIBERPACKNING
<p>KAPA RÖRET VINKELRÄTT. RÖRET SKALL VARA FRITT FRÅN REFOR OCH LÖSA GRADER.</p>	<p>KAPA RÖRET VINKELRÄTT. RÖRET SKALL VARA FRITT FRÅN REFOR OCH LÖSA GRADER.</p>
<p>TRYCK IN STÖDHYLSAN I RÖRET. STÖDHYLSA SKALL ANVÄNDAS.</p>	<p>TRYCK IN STÖDHYLSAN I RÖRET. STÖDHYLSA SKALL ANVÄNDAS.</p>
<p>SKRUVA KOPPLINGSMUTTER PÅ RÖRDELEN FÖR HAND. SKJUT RÖRET IN TILL STOPP I KLÄMHYLSA.</p>	<p>SMÖRJ GÄNGAN OCH TRÅ MUTTERN ÖVER RÖRÄNDEN.</p>
<p>DRA MUTTER 1 VARV MED VERKTYG (GÄLLER EJ TJOCKVÄGGIGA RÖR). LOSSA MUTTERN DÄREFTER (1/4 VARV), FÖR ATT AVLASTA KOPPLINGEN FRÅN SPÄNNINGAR. DRA ÅTER FAST MUTTERN MOT RÖRDELEN SÅ HÄRT ATT TÄTHET MELLAN PACKNINGEN OCH RÖRDELEN ERHÅLLES.</p>	<p>TRYCK KLÄMHYLSAN PÅ RÖRET TILL STOPP (OM SÅDAN FINNS). SÄTT PACKNINGEN PÅ PLATS. OBS. ENDAST PÅ FÖRMINSKADE KLÄMHYLSOR. FÖR KLÄMHYLSOR 28xG25, 22xG20 OCH 16xG15 BÖR KLÄMHYLSAN KLÄMMAS PÅ RÖRET UTAN PACKNINGEN. LOSSA MUTTERN. DÄREFTER SÄTTS PACKNING PÅ PLATS OCH DRA ÅT.</p>
<p>SKRUVA KOPPLINGSMUTTER PÅ FÖR HAND. DRA DÄREFTER 1 VARV MED VERKTYG (GÄLLER EJ TJOCKVÄGGIGA RÖR).</p>	<p>SKRUVA KOPPLINGSMUTTER PÅ FÖR HAND. DRA DÄREFTER 1 VARV MED VERKTYG (GÄLLER EJ TJOCKVÄGGIGA RÖR).</p>

**EZZE KRK och Ez-Pex klämringsmutter**  
får endast monteras tillsammans med metallrördelar från EZZE, då dessa är plansvarvade vinkelrätt mot gängan för tätning mot packning.



### Anvisning för installation på hårda rörtyper. Kontakta alltid EZZE.

#### Hänvisning

Vid senare ytbehandling/förkromning av ledningar i hårda kopparrör skall änden som avses att kopplas med klämringskoppling mjukgödas före ytbehandlingen. Monteras med stödhylsa.

OBS! Att använda klämringskopplingar på rörändan som inte är mjukgödd medför risktagande. Klämringen kan ej bita sig fast på förkromad, hård yta; Kopplingen kan glida under innetryck och temp. växlingar.

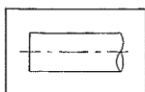


### Miljö påverkar kopplingen

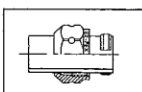
Muttrar skall förvaras rent och dammfritt.  
Locherpastan i muttern skall kännas mjuk.  
Kopplingen skall installeras torrt och utan möjlighet för korrosiva ämnen att angripa muttern.

**Ammoniakhaltiga lösningsmedel skall ej förvaras i närheten av kopplingen.**

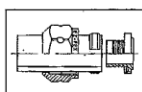
### MONTERINGSANVISNING FÖR EZ-PEX 160 KLÄMRINGSMUTTER



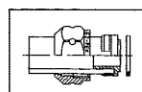
Kapa Pex-röret vinkelrätt, tag endast bort lösa grader.



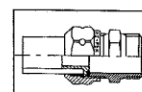
Trå muttern och klämringen över rörändan.



Tryck in stödhylsan i röret. Var noga, se till att stödhylsan bottnar.



Placera fiberpackningen på sin plats. Smörj ej packningar och anläggningsytor.



För röret mot rördelen, anpassa och dra fast muttern för hand. dra därefter med nyckel 1-1,5 varv tills motståndet märkbart ökar. Dimension 22xG20, 28x G25 1,5 varv)



H:\Gemen\WORD\Marknad\FDV dokument 2012 kopplingar.doc