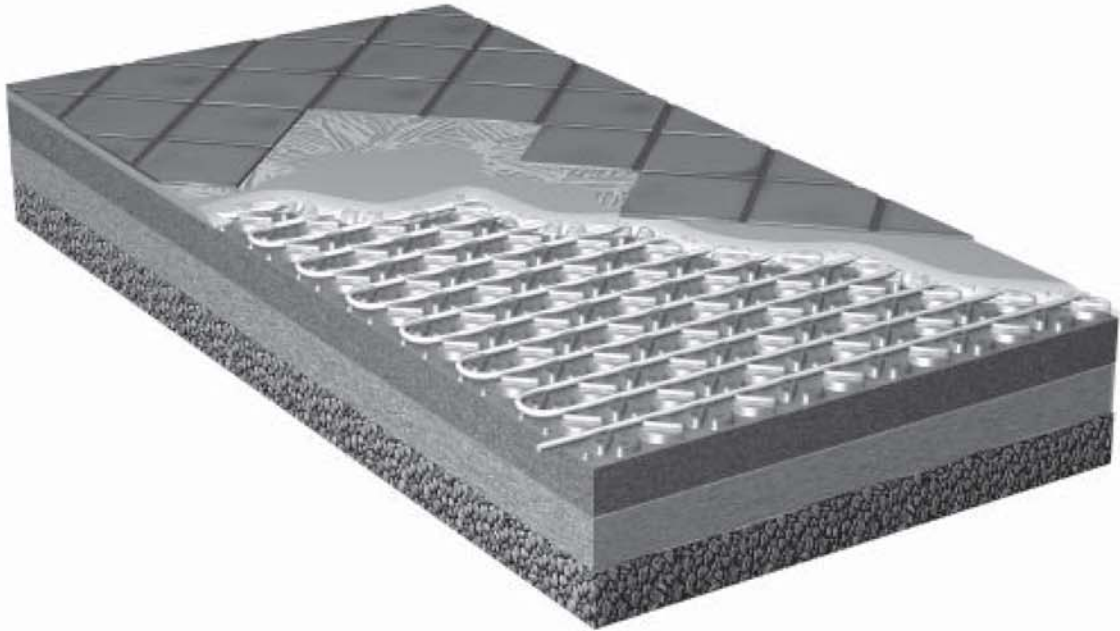


Roth Clima Comfort® system

For installasjon ved rehabilitering og i nybygg



Roth Clima Comfort® er et system med lav byggehøyde på kun 17 mm, og brukes ved installasjoner på eksisterende eller nye bærende underlag. Systemet er spesielt egnet til våtrom og ved rehabilitering av den eldre boligmassen.

Roth Clima Comfort® systemet kan installeres på så vel gulv som vegg, og kan således brukes som "radiator" i rom hvor gulvflaten ikke er stor nok til å dekke rommets varmetap.

Oppbygningen har en lav vekt og derved massefylde, hvilket gir en hurtigere reaksjonstid enn en tradisjonell støpt konstruksjon.

Roth Clima Comfort® er veldig enkelt og raskt å montere, mye på grunn av den spesialutviklede systemplaten og en spesiell sementbasert, stålfiberarmert, varmeledende og selvutjevne sparkelmasse.

Bruksområder

- Våtrom
- Rehabilitering
- Nybygg
- På gulv og/ eller vegg

Roth Nordic AS

Postboks 20 • N-1306 Bærum Postterminal • Besøksadresse: Baker Østbys Vei 21 • N1351 Rud
Tel: +47 67 15 44 90 • Fax: +47 67 15 44 99 • E-mail: service@roth-nordic.no • www.roth-nordic.no

Teknisk beskrivelse

Roth Clima Comfort® systemet kan installeres hvor det ønskes en rask og sikker installasjon med lav byggehøyde, og et hurtig regulerende gulvvarmesystem.

Underlaget skal være tørt, trykk- og trekkfast og ikke bevegelig.

Ved installasjon på eksisterende gulv skal man være oppmerksom på at varmetapet nedad i konstruksjonen kan være større enn ønskelig.

Ved installasjon i nybygg skal konstruksjonen oppfylle kravene om isolering etter gjeldene byggeforskrifter. Roth Clima Comfort® systemet består av flere viktige system- komponenter:

Roth Clima Comfort® systemplate

Transparent vakuumformet kunststoffplate med høy bruddstyrke. Den transparente platen sikrer feste av rørene og muliggjør kontroll av at sparkelmassen flyter ordentlig inn alle steder.

På baksiden av platen er det lim som gir en hurtig og enkel montering mot underlaget.

Utlekking av rør med c/c 75 mm i 90 og 45°. Platen er også laget med en 22 mm overlapp som dermed sikrer at platene "henger" sammen.

Roth X-PERT S5® Gulvvarmerør 10,5 x 1,3 mm

Det fleksible 5 lags X-PERT S5® røret sikrer en rask og enkel montering i systemplaten.

5 lags teorien gir et rør med høy mekanisk styrke. Maksimal rørlengde er 70 m.

Max. driftstemperatur 70° C ved 6 bar, (kortvarig 100° C).

Roth Clima Comfort® kantisolering

For å sikre at sparkelmassen ikke har kontakt med nærliggende konstruksjoner brukes kantisolering.

Roth Clima Comfort® FLOW

Selvtjevneende, varmeledende og armert sparkelmasse som brukes i forbindelse med Roth Clima Comfort® systemplater. Kan også brukes i forbindelse med Roth Compact® system.

Øvrige komponenter

Systemet brukes sammen med Roth Gulvvarmefordeler og ¾" EURO kuplinger for 10,5mm X-PERT S5® gulvvarmerør. Det er også mulighet for tilkobling av en Duo fordeler som gjør det mulig å koble til 2 kurser på en avgrening på gulvvarmefordeleren.

I programmet finnes også en 10,5 mm skjøteunion samt en 10,5 mm x 1/2" tippunion.

Tekniske data

Roth Clima Comfort® systemplate

NRF nr.: 837 03 08

Forpakning: 5 plater = 3,92m²

Mål: L=1072mm, B = 772mm, H = 14mm

Materiale: PET

Mulig røravstand: 75, 150, 225 og 300mm

Rørforbruk: 13,3m² ved cc-75mm

Roth X-PERT S5® Gulvvarmerør 10,5 x 1,3mm

NRF nr.: 837 00 14 kveil a 70 m

NRF nr.: 837 00 15 kveil a 200 m

Roth Clima Comfort® FLOW

NRF nr.: 837 03 06

Vekt: 25 kg/ sekk

Forbruk: 1,7 kg/ mm og m²

Leveres som ferdigblandet pulver som blandes med vann, og må brukes innen 30 min.

Romtemperatur: min. 7° C

Kan gåes på etter ca. 2 timer ved 20° C romtemperatur.

Etter 5 timer ved 20° C romtemperatur kan flislegging begynne. Alle typer fliser kan brukes. Tett belegget kan legges etter 5 dager men ved lavere temperatur og/ eller høyere fuktighet kan denne tiden bli kraftig forlenget. Det bør derfor utføres fuktkontroll før videre behandling.

Roth Clima Comfort® kantisolering

NRF nr.: 837 03 07

Innhold: 25m

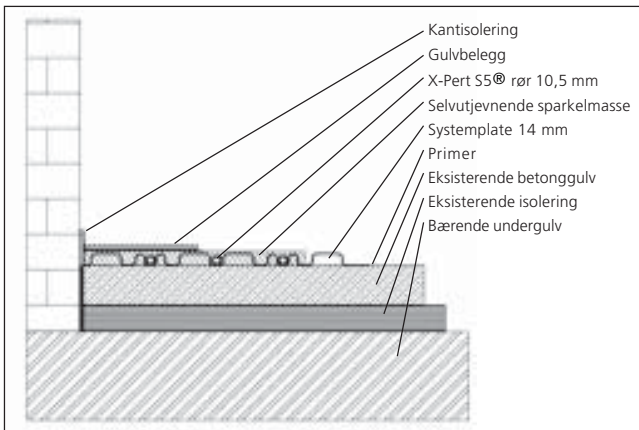
Mål: H = 80mm, B = 8mm

Spesialskum med påsveist PE folie. På baksiden er det slisser som gjør den veldig enkel å fikse.

Monteringsanvisning

Installasjonen av systemet skal utføres av fagfolk, både når det gjelder VVS arbeid, utlegging av støpemasse og gulvlegging.

Det skal først og fremst sikres at undergulvet er i orden. Det skal være plant, tørt, trykk- og trekkfast, ikke bevegelig og fri for urenheter som olje, støv, voks, maling og lignende. Det må ikke forekomme lagdeling lengre ned i konstruksjonen som ikke er trykk- og trekkfast. Sprekker og lignende må repareres innen installasjonen kan begynne. Ved fare for opptrengende fuktighet må underlaget behandles. Underlaget rengjøres grundig med en støvsuger. Ujevnheter kan eventuelt slipes bort. Det anbefales å prime underlaget for ordentlig vedhefting.



Her vises snitt av konstruksjonen utført på et betongdekke som kan være nytt eller gammelt.

Ved installasjon på eksisterende gulv skal man være oppmerksom på at varmetapet nedover i konstruksjonen kan være større enn ønskelig. Ved installasjon i nybygg skal konstruksjonen oppfylle kravene om isolering etter gjeldene byggeforskrifter.



Kantisolering legges langs alle veggene og øvrige konstruksjoner som stolper og lignende.

Isoleringen klebes fast til bygningsdelene og sikrer at den kommer ordentlig inn i hjørnene. Man må også forsikre seg om at PE folien ligger ut på gulvet.



Fjern folien fra den selvhæftende baksiden. Det er viktig at det ikke kommer skitt og lignende i limet som skal festes mot underlaget.



Start med å legge ut systemplatene i et hjørne av rommet. Påse at PE folien kommer ned under systemplaten.

Platen trykkes effektivt mot underlaget, enten med hendene eller ved å trå på platen.



Påse at den neste platen festes korrekt, (med overlapp), til den platen som ligger fast innen platen trykkes fast mot underlaget. Platene tilpasses lett med en saks, kniv eller stikksag.

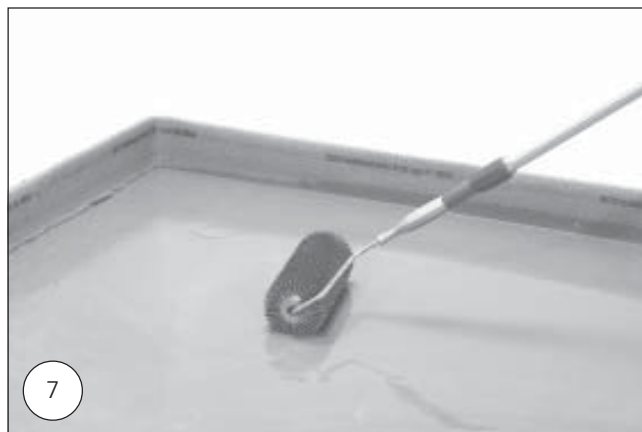


Start deretter utlegging av X-PERT S5®10,5mm gulvvarmerørene. Leggemønsteret kan være labyrint som vist på skissen, eller den vanlig tradisjonelle med vendt retur. Rørene trås lett ned i platene. Utlegging kan foregå både vinkelrett eller i 45° i platene.



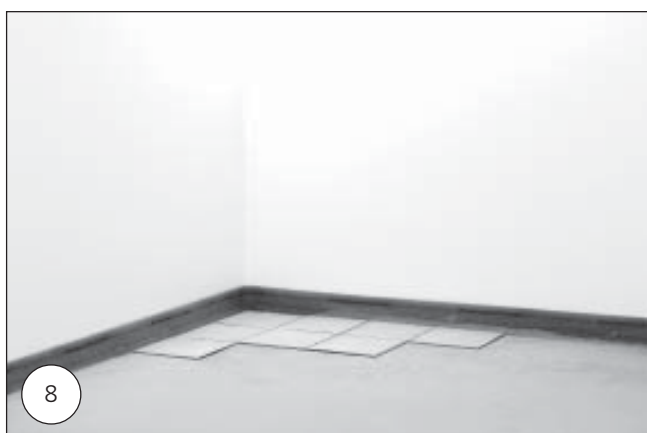
Sparkelmassen blandes ut i riktig forhold og helles ut over konstruksjonen. Massen skal dekke 3 mm over toppen av systemplaten (en total tykkelse på 17 mm).

Ved større flater kan massen leveres i tørstoffsilo eller storekk hvor den blandes og pumpes ut med et spesielt pumpeanlegg. Anvendelsestemperaturen bør ligge mellom 15°C og 20°C. Laveste temperatur er 7°C, dette gjelder også for underlaget.

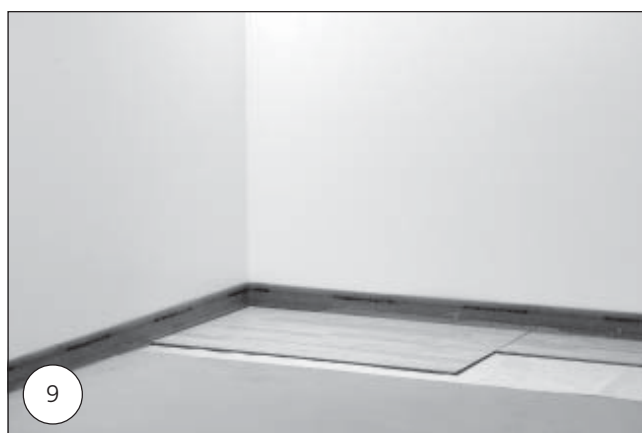


Det er veldig viktig at sparkelmassen kommer ordentlig inn i hullene på systemplaten. Massen arbeides lett inn i platene med en piggrulle eller bredsparkel, som også hjelper massen til raskere å nivellere ut. La sparkelmassen herde korrekt av.

Etter 2 timer ved en romtemperatur på 20°C kan gulvet gåes på.



Etter 5 timer ved 20°C romtemperatur kan flislegging begynne. Alle typer av fliser kan brukes. Tett belegg kan legges etter ca. 5 dager men ved lavere temperatur og/eller høyere fuktighet kan denne tiden bli kraftig forlenget. Det bør derfor utføres fuktkontroll av gulvet før videre behandling. Dersom rommet er et våtrom, skal det selvfølgelig våtromsbehandles. Dette kan gjøres direkte over sparkelmassen, eventuelt supplere med en primer. Følg alltid anvisningene fra fabrikanten av lim og våtromsprodukter.



Ved tregulv som overgulv bør det gå minst 2 døgn før utleggingen kan påbegynnes. Man skal da være sikker på at all fuktighet fra sparkelmassen er fordampet.

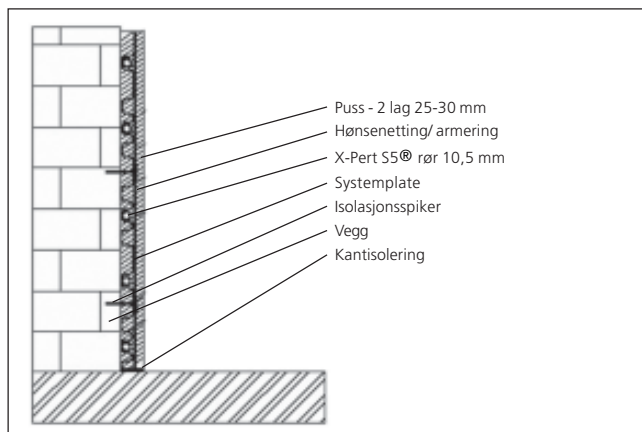
Under overgulvet legges en papp eller foam, og det kan også være nødvendig å supplere med en fuktsperre.

Følg alltid anvisningene fra fabrikanten av tregulv.

Spesielt ved montering på vegg



Over vises snitt av konstruksjonen montert på vegg. På samme måte som montering på gulv er det viktig at underlaget er rent, (se tekst ovenfor). Det anbefales å prime underlaget for ordentlig vedhefting.



Systemplaten festes på vegg og røret trykkes på plass i platen. Ovenpå platene hønsenetting/ armering som festes med isolasjonsspiker. Puss laget legges på i 2 lag. Det er selvfølgelig viktig at pussene kommer ordentlig inn i hulrommene på systemplaten.