

est.1945
LEHTOUUORI
FINBIN®



Samferdsel

**Bruks-
anvisning
CitySolar
avfalls-
beholder**



dahl.no

INNHOLDSFORTEGNELSE

1. INTRODUKSJON	3
2. SIKKERHETSDATA	3
3. GENERELT	4
3.1 Komponenter.....	4
3.2 Tekniske data.....	5
3.3 Lagringsgrad	6
3.4 Inspeksjon av utstyret etter mottak av produktet	6
3.5 Sikkerhetsfunksjoner	6
3.6 Åpning av servicepanelet	7
4. TRANSPORT OG INSTALLASJON	8
4.1 Transport.....	8
4.2 Inspeksjon av enheten etter mottak (sjekk seksjon 3.4).....	8
4.3 Valg av plassering for enheten (sjekk seksjon 5.1)	8
4.4 Demontering av enheten fra pallen	8
4.5 Løfting av City Solar med løfteutstyr (valgfritt)	9
4.6 Festing til underlaget	10
5 FØRSTE INTRODUKSJON	11
5.1 Valg av plassering for City Solar.....	11
5.2 Oppstart av enheten og aktivering av posisjonering.....	11
6 BRUK	12
6.1 Tømming	12
6.2 Visuell inspeksjon	12
7 SERVICE	13
7.1 Tre måneders service	13
7.2 Årlig service.....	13
7.3 Batteribytte	14
8 FEILSØKING	16

1. INTRODUKSJON

Gratulerer og takk for at du blir med på vår felles reise mot en bærekraftig fremtid. Takket være CitySolar har du nå muligheten til å betydelig redusere kostnader og utslipp knyttet til avfallshåndtering. Ved hjelp av CitySolar blir tømmesyklusene betydelig redusert sammenlignet med tidligere, og tømming utføres kun når beholderen er full. Derfor er unødvendige tømminger ikke nødvendige. Alt dette utføres på en miljøvennlig måte ved hjelp av solenergi.

2. SIKKERHETSDATA

Ved bruk av CitySolar avfallsbeholder, følg disse retningslinjene for å beholde sikkerheten:

- Les disse driftsinstruksjonene grundig før du bruker maskinen.
- Gjør aldri noen endringer på enheten. Slike endringer kan kompromittere den sikre bruken av enheten eller føre til feilfunksjoner.
- Følg retningslinjene som er beskrevet i disse driftsinstruksjonene for transport, installasjon, drift og serviceprosedyrer.
- Slå alltid **AV** enheten fra hovedbryteren (1.1, 11) når du utfører vedlikehold på enheten.
- Typeplaten for enheten kan sees ved å åpne frontdøren. Typeplaten er festet på venstre side av rammen.

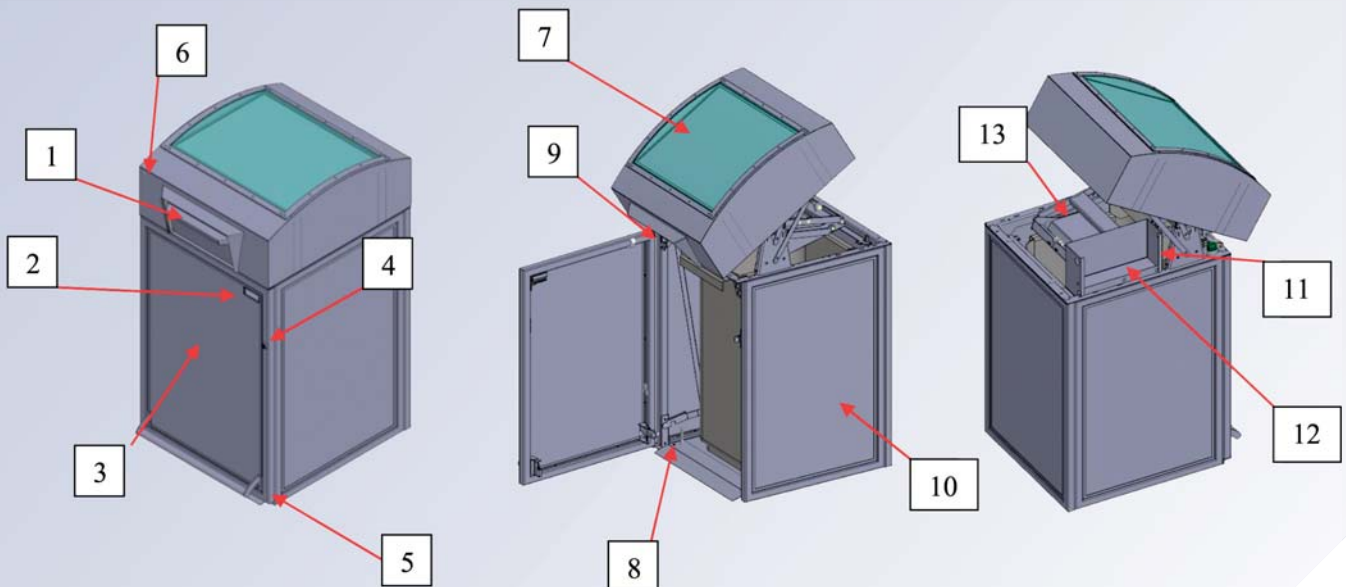


ID-merkelapp (FB-xx-xx-xxxxx) finnes på typeskiltet.
ID-merkelappen er nødvendig i enhver serviceforespørsel.

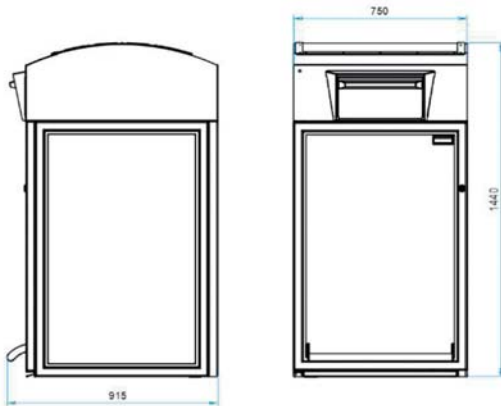
3. GENERELT

3.1. KOMPONENTER

1. Lukelås
2. Dørhåndtak
3. Fremre dør
4. Dørlås
5. Påfyllingslukepedal
6. LED-indikatorlys
7. Solcellepanel
8. Hull for festing til base (4 stk)
9. Magnetisk sensor
10. Sidepanel
- 11. Hovedbryter, opp- og nedknapper
- 12. Kontroll-/batterirom
- 13. Komprimeringsstempel



3.2. TEKNISKE DATA



Dimensjoner: Høyde: 1440 mm / Bredder: 750 mm / Dybde: 830 mm (915 mm).
Høyde på luke fra bakken: 1250 mm Størrelse på luke: 380 x 180 mm.
Vekt: 150 kg (inkluderer en 2-hjuls avfallsbeholder), fraktvekt 175 kg.
Kapasitet for avfallsbeholder: 240 liter komprimert avfall, tilsvarende i gjennomsnitt 1200 liter ukomprimert avfall, avhengig av sammensetningen av avfallet.

Materialer: Aluminiumsramme og rustfrie stålsider. Rustfri stållokk.
Polykarbonatbelegg på solcellepanelet.
Indre beholder: Standard 240 liters plastavfallsbeholder med 2 hjul.

Komprimeringsenhet: Komprimeringskraft: Maksimalt 6500 N (650 kg). Komprimeringsforhold: 5:1
Varighet av komprimeringscyklus: 26 sekunder. Et LED-lys indikerer lagringsgraden (0 - 50% - 75% - 100%)
GPRS / 4G trådløs datatilkobling muliggjør fjernovervåking. GPS-støttet posisjoneringstjeneste. Kompatibel med FINBIN CARE-skytjeneste.

Sikkerhet og holdbarhet: Låsbar dør for tømming. Sikkerhetsmekanismen stopper komprimeringen hvis påfyllings- eller tømme Luke åpnes under komprimeringen. Toleranse for luken er maksimalt 30 mm før komprimeringen stoppes. Temperaturområdet for de elektroniske komponentene er -30 °C til +60 °C. Laget av aluminium og rustfritt stål for gode brannsikkerhetssegenskaper. Svingbar servicehette muliggjør enkel og rask service.

Elektronikk: Solcellepanel på 50 watt. Systemspenning 12 V. Vedlikeholdsfritt lukket batteri (AGM). Enheten trenger ikke en ekstern strømkilde. Med en ekstra del kan enheten kobles til strømmettet for innendørs bruk eller for bruk under overbygg utendørs.

3.3. LAGRINGSGRAD

LED-lyset blinker en gang hver 6. sekund ----> lagringsgrad under 50%

LED-lyset blinker en gang hver 2,5 sekund ----> lagringsgrad 50-75%

LED-lyset blinker tre ganger hver 0,7 sekund ----> lagringsgrad 75-100%



3.4. INSPEKSJON AV UTSTYRET ETTER MOTTAK AV PRODUKTET

CitySolar blir levert på en pall, pakket inn i beskyttende plast. Ved mottak av produktet, vennligst sjekk følgende:

- Gjennomfør en visuell inspeksjon for å forsikre deg om at emballasjen er i god stand.
- Hvis pakken ser ut til å være skadet, pakk ut enheten og sjekk for skader. Leverandøren må varsles umiddelbart om en skadet enhet.
- Leveransen inkluderer en nøkkel til frontdøren.
- Plastavfallsbeholderen befinner seg inne i enheten.
- Sjekk at frontdøren og låsen fungerer som de skal.
- Sjekk at påfyllingsluken fungerer som den skal.

3.5. SIKKERHETSFUNKSJONER

Sensor for påfyllingsluken

Denne sensoren registrerer om påfyllingsluken er åpen eller lukket. Komprimeringen stopper umiddelbart hvis luken åpnes under komprimeringssyklusen. Luken kan være åpen maksimalt 30 mm fra toppen av luke. Komprimeringen gjenopptas når luken er lukket.

Sensor for frontdøren

Denne sensoren registrerer om frontdøren er åpen eller lukket. Hvis frontdøren åpnes under komprimeringsperioden, stopper komprimeringen umiddelbart og går tilbake til oppreist posisjon.

Lås for frontdøren

Den fremre døren kan kun betjenes av en autorisert person med nøkkelen som følger med den leverte enheten.

Hovedbryteren

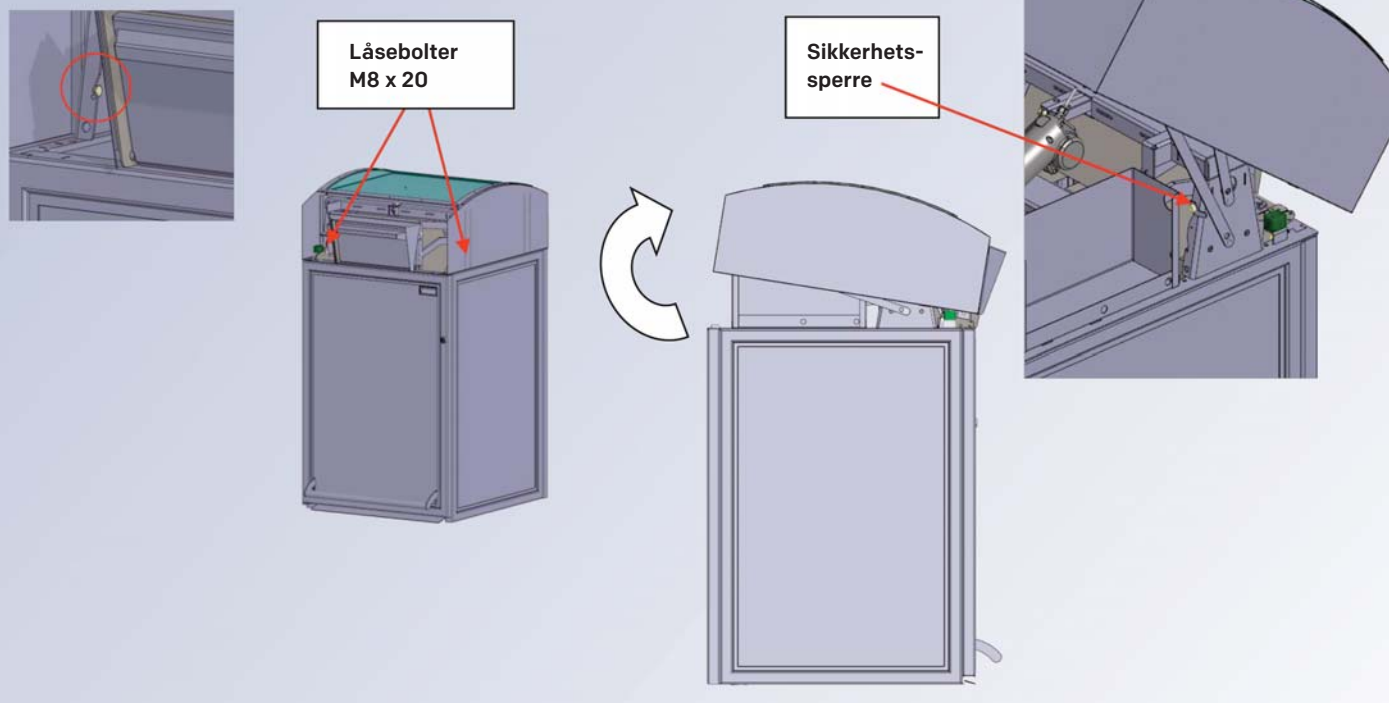
Hovedbryteren er plassert på innsiden av servicecoveret av sikkerhetsmessige årsaker.

GPS-modul

GPS-modulen kan brukes til å finne posisjonen til enheten.

3.6. ÅPNING AV SERVICECOVERET

1. Åpne inngangsdøren med nøkkelen.
2. Fjern låseboltene til servicecoveret fra innsiden av coveret (M8 vingemuttere, 2 stk.).
3. Lukk inngangsdøren og løft forsiktig servicecoveret fra baksiden av enheten.
4. Vri sikkerhetslåsen til den horisontale posisjonen.



4. TRANSPORT OG INSTALLASJON

4.1. TRANSPORT

CitySolar blir levert på en pall som er innpakket i beskyttende plast og kan flyttes med en gaffeltruck eller en jekketralle. For å sikkerhets skyld må følgende instruksjoner følges når enheten flyttes:

- Sørg for at gaffeltruckens gafler eller trallens gafler er helt inne i pallen før du løfter.
- Etter at enheten er løftet, unngå plutselige bevegelser som kan få enheten til å falle.
- Merk at enhetens tyngdepunkt er øverst.
- Når pallen er flyttet til ønsket sted, senk den forsiktig ned på bakken.

4.2. INSPEKSJON AV ENHETEN ETTER AT DEN ER MOTTATT (SE SEKSJON 3.4.)

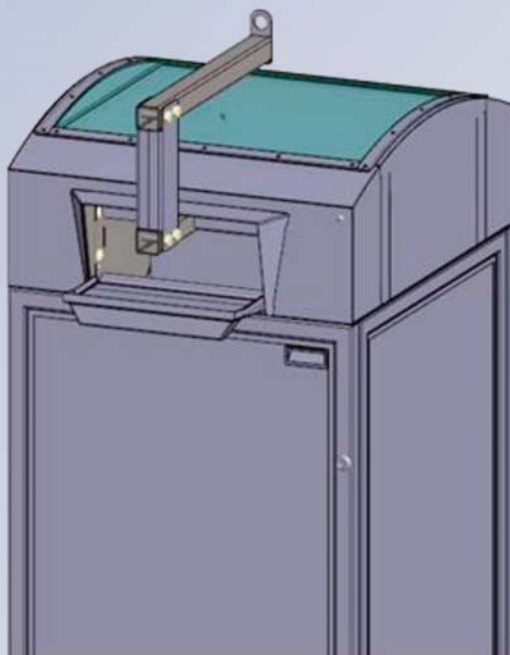
4.3. VALG AV PLASSERING FOR ENHETEN (SE SEKSJON 5.1.)

4.4. DEMONTERING AV ENHETEN FRA PALLEN

- Fjern den beskyttende plasten rundt enheten.
- Åpne inngangsdøren med en nøkkel og fjern skruene som fester enheten til pallen.
- Lukk inngangsdøren. Løft enheten opp fra pallen.
- Når du løfter, anbefales det å ha tre personer. To personer vil skyve enheten bakover vekk fra pallen samtidig som de tipper enheten bakover mot bakken. Samtidig trekker den tredje personen pallen vekk fra under enheten. Senk enheten kontrollert tilbake til oppreist stilling.

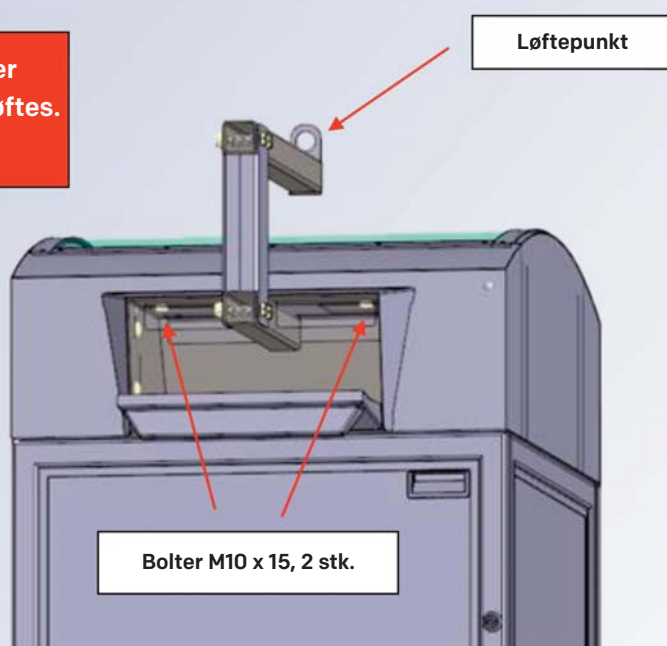
4.5. LØFTING AV CITY SOLAR MED LØFTEUTSTYR (VALGFRITT)

- Åpne fyllingsluken
- Plasser løfteutstyret i fyllingsåpningen



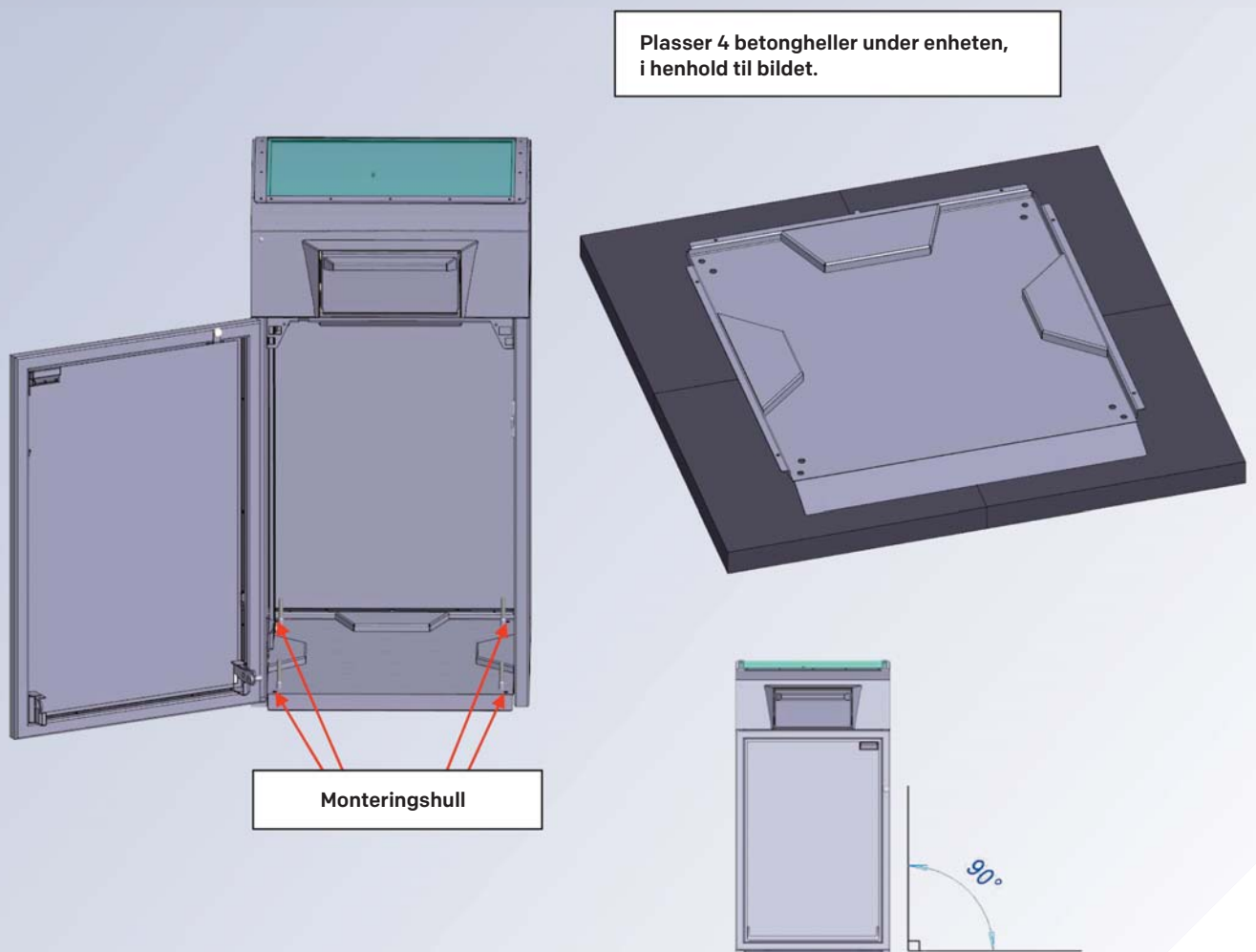
- Fest løfteutstyret til toppen av fyllingsåpningen med M10 x 15 bolter (2 stk).

Advarsel! Ikke gå under maskinen mens den løftes. Sikkerhetssone 5 m.



4.6. MONTERING PÅ BASEN

1. Forsikre deg om at monteringsbasen er jevn og flat.
2. Sørg for at sollyset når enhetens plassering.
3. Løft CitySolar til ønsket posisjon og forsikre deg om at enheten står rett.
4. Festes til basen med nødvendig festemateriell (for eksempel betongskruer).
Maksimal diameter for skruer er 11 mm.
5. Hvis betongheller er bestilt som tilbehør til CitySolar, festes de til betongbasen ved å bore 10 mm monteringshull gjennom betongheller og gjennom monteringshullene i bunnplassen. CitySolar festes til betongheller med 10 x 60 betongskruer (4 stk).



5. FØRSTE INTRODUKSJON

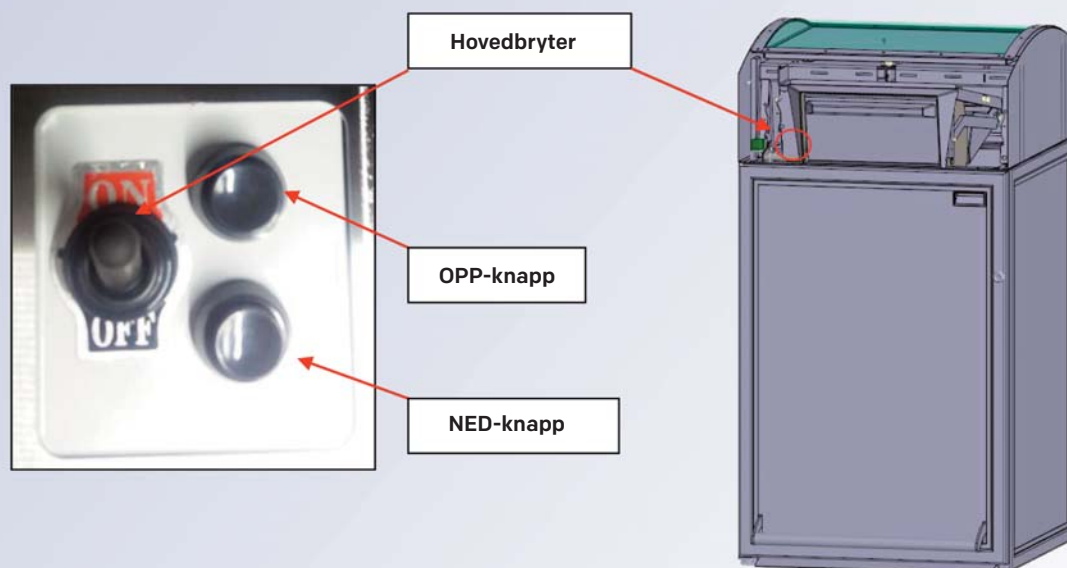
5.1. VALG AV PLASSERING FOR CITYSOLAR

Vi anbefaler å plassere CitySolar under åpen himmel, ikke under tak eller tre. Hvis CitySolar blir plassert under tak, anbefaler vi å bruke innendørsversjonen og koble den til strømmettet. Hvis den blir plassert under tak uten strømtilkobling, til tross for vår anbefaling, råder vi til å plassere den på sørsiden og under et så høyt tak som mulig (må ha uhindret utsikt til himmelen og solen).

5.2. OPPSETT OG AKTIVERING

Følg trinnene nedenfor for å sette opp og aktivere enheten på nytt sted. Oppsetts- og aktiveringsprosedyren bør gjentas hvis enheten blir flyttet.

1. Åpne inngangsdøren.
2. Skru på enheten fra hovedbryteren.
3. Vent i 5 sekunder.
4. Aktiver enheten ved å trykke og holde inne **OPP-** og **NED-**knappene i 8 sekunder. **OPP-** og **NED-**knappene befinner seg ved siden av hovedbryteren.
5. Lukk inngangsdøren. Enheten starter automatisk sin første komprimeringscyklus.
6. Enheten er klar til bruk.



6. BRUK

6.1. TØMMING

1. Åpne inngangsdøren med nøkkelen. Hvis komprimeringscyklusen er i gang, vent til komprimator returnerer til sin øvre posisjon.
2. Fjern søppelbøtten og tøm den.
3. Plasser søppelbøtten tilbake i enheten med håndtaket vendt utover.
4. Lukk inngangsdøren. Sørg for at døren er låst. Enheten starter automatisk sin neste komprimeringssyklus.
5. Utfør en visuell inspeksjon hver gang søppelbøtten tømmes (6.2).

6.2. VISUELL INSPEKSJON

Utfør en visuell inspeksjon hver gang inngangsdøren åpnes for å tømme avfallet.

Inspisér følgende elementer:

1. Når du åpner inngangsdøren og fjerner plastbøtten fra apparatet, sjekk om det er løst avfall inne i apparatet.
2. Sørg for at det ikke er avfall festet til komprimeringsmekanismen. Hvis rengjøring er nødvendig, senk stampelet ned (se seksjon 7.5.1).
3. Sørg for at det ikke er avfall festet til luken eller fyllingsåpningen.
4. Sørg for at det ikke er avfall eller andre hindringer foran de magnetiske sensorene på døren.
5. Lukk inngangsdøren.
6. Sjekk at polykarbonatbelegget på toppen av servicecoveret er rent for smuss og snø.
7. Sjekk at det ikke er snø/is foran inngangsdøren.

7. SERVICE

7.1. TRE-MÅNEDERS SERVICE

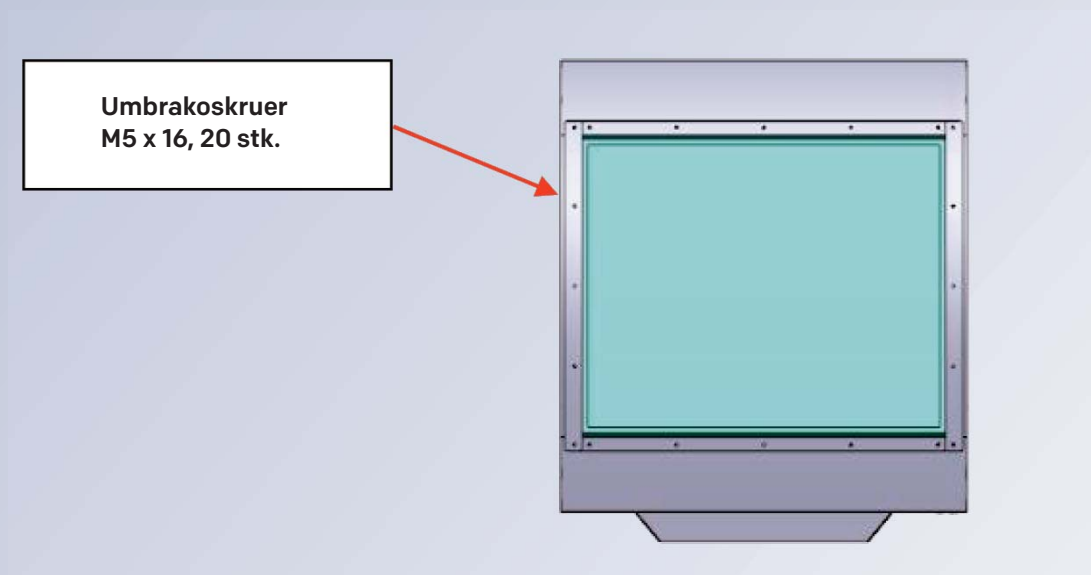
I løpet av det første året etter installasjonen anbefales det å utføre service hver tredje måned. Sjekk følgende under tre-måneders service:

1. Åpne inngangsdøren med nøkkelen. Hvis komprimeringscyklusen er i gang, vent til komprimator returnerer til sin øvre posisjon.
2. Sørg for at det ikke er avfall festet til komprimeringsmekanismen.
3. Hvis komprimeringsmekanismen trenger rengjøring, kan den senkes manuelt ved å bruke **OPP**- og **NED**-knappene som befinner seg ved siden av hovedbryteren.
 1. Åpne inngangsdøren og hold den åpen.
 2. Senk komprimeringsmekanismen til ønsket høyde ved å trykke og holde inne **NED**-knappen (eller **OPP**-knappen).
 3. Slå **AV** enheten ved å bruke hovedbryteren.
 4. Rengjør komprimeringsmekanismen.
 5. Slå **PÅ** enheten ved å bruke hovedbryteren.
 6. Hev komprimeringsmekanismen tilbake til sin øvre posisjon ved å holde inne **OPP**-knappen. Alternativt kan du lukke inngangsdøren.
4. Sjekk at det ikke er bulker eller annen skade på innsiden av enheten. Sjekk også at det ikke er uønskede gjenstander inni.
5. Sørg for at festene for de magnetiske sensorene ikke har løsnet, og at det ikke er avfall eller andre hindringer i nærheten.
6. Sjekk funksjonen til låsen på inngangsdøren og tettheten til låseskrue.
7. Sjekk funksjonen til fyllingsluken og pedalen.
8. Lukk inngangsdøren.
9. Sjekk at polykarbonatdekselet på servicecoveret ikke har smuss, riper, sprekker eller annen skade, og at festeskruene er riktig lukket.
10. Sjekk tilstanden og festingen av sidepanelene.
11. Sjekk at det ikke er bulker eller annen skade på utsiden av enheten

7.2. ÅRLIG SERVICE

Etter det første året utføres følgende vedlikeholdsoperasjoner årlig:

1. Utfør tre-måneders service (7.1).
2. Sjekk at kontaktene på batteriet ikke har oksidert. Hvis de har det, rengjør kontaktene med et oksidant rengjøringsmiddel (for eksempel CRC Oxide Clean).
3. Bruk et multimeter for å sjekke at batterispenningen er over 12 V.
4. Hvis solcellepanelet ser støvete ut eller polykarbonatdekselet må skiftes, fjern polykarbonatdekselet og listene (M5x16 umbrakoskrue, 20 stk.) fra toppen av panelet. Tørk overflaten på solcellepanelet med en fuktig klut.

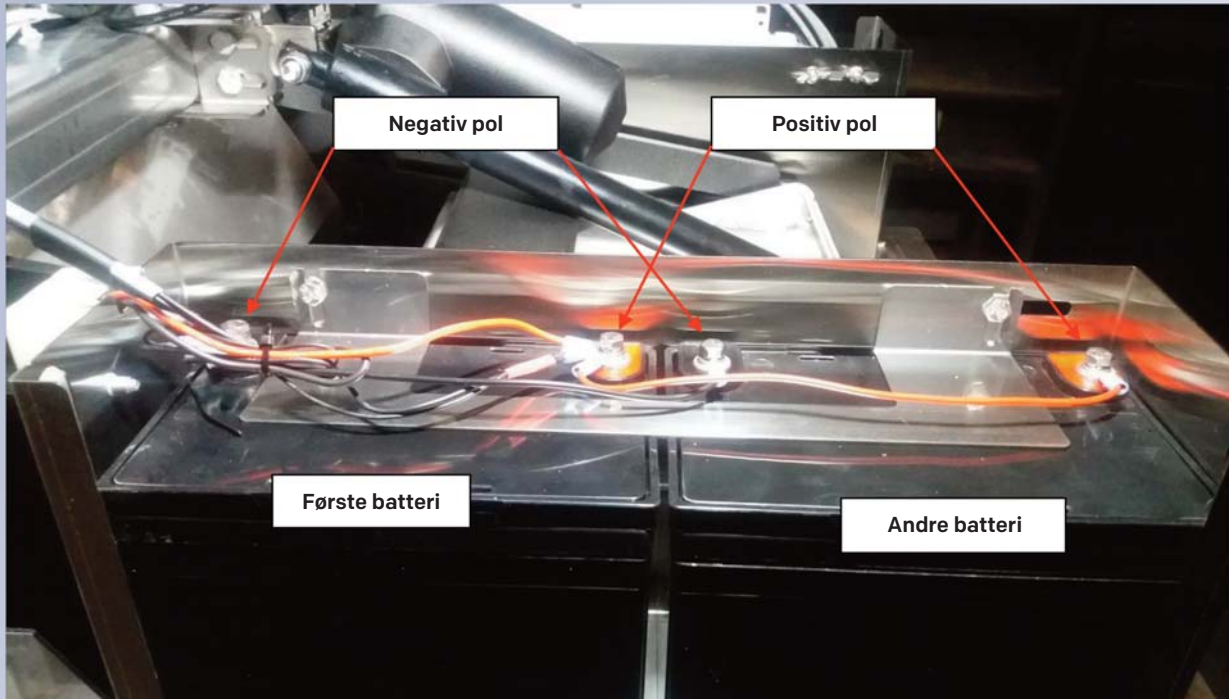


7.3. BYTTE AV BATTERIER

Følg instruksjonene nedenfor når du bytter batteriene. Manglende etterlevelse av instruksjonene kan føre til skade på enheten.

1. Slå **AV** enheten fra hovedbryteren (se seksjon 5).
2. Fjern låseboltene til servicecoveret og løft luken (se seksjon 3.6).
3. Fjern batterilåseplaten ved å skru av vingemutterne fra batterikassen.
4. Koble fra ledningene i følgende rekkefølge:
 1. Sørg for at hovedbryteren er i **AV**-posisjon.
 2. Koble fra den røde tilkoblingsledningen fra den andre batteriets positive pol.
 3. Koble fra den røde ladeledningen, den røde tilkoblingsledningen og den rødmerkede batterikabelen fra det første batteriets positive pol.
 4. Koble fra den svarte tilkoblingsledningen fra den andre batteriets negative pol.
 5. Koble fra den svarte ladeledningen, den svarte tilkoblingsledningen og den umerkede batterikabelen fra det første batteriets negative pol.
5. Bytt ut de gamle batteriene med nye.
IKKE installer et batteri som ikke er godkjent av FinBin Products / Lehtovuori Oy.
6. Koble til ledningene i følgende rekkefølge:
 1. Sørg for at hovedbryteren er i **AV**-posisjon.
 2. Koble den svarte ladeledningen, den svarte tilkoblingsledningen og den umerkede batterikabelen til det første batteriets negative pol.
 3. Koble den svarte tilkoblingsledningen til den andre batteriets negative pol.
 4. Koble den røde ladeledningen, den røde tilkoblingsledningen og den rødmerkede batterikabelen til det første batteriets positive pol.
 5. Koble den røde tilkoblingsledningen til den andre batteriets positive pol.
7. Lukk servicecoveret og fest låseboltene. Pass alltid på å holde i servicecoveret når du flytter det.
8. Slå **PÅ** enheten fra hovedbryteren.

Advarsel! Feil bruk av batterikabler kan skade ladesystemet. Hvis du er usikker, vennligst kontakt service!



8. FEILSØKING

Komprimatorbevegelsen har blitt stående i mellomposisjonen.

- Åpne og lukk frontdøren.
- Hvis komprimeringsmekanismen ikke returnerer til oppreist stilling, åpne frontdøren og kjør komprimeringsmekanismen manuelt opp ved å trykke og holde inne **OPP**-knappen.

Komprimatoren beveger seg ikke, eller starter ikke:

- Åpne og lukk frontdøren.
- Hvis enheten fremdeles ikke fungerer, slå **AV** enheten i 10 sekunder og slå den deretter **PÅ** igjen. (Se avsnitt 5.2.)
- Hvis enheten fremdeles ikke fungerer: Sjekk enhetens ID-merke (avsnitt 2) og kontakt service.

Ved behov for bestilling eller tilbuds-forespørsel
send epost til: elektro.samferdsel@dahl.no
Eller kontakt oss på telefon **330 666 00**

Ved behov for support/service
send epost til: service.samferdsel@dahl.no