

SINTEF bekrefter at

## Bacboard basic og Bacboard basic HD

er vurdert å være egnet i bruk og tilfredsstillende krav til produktdokumentasjon i henhold til forskrift om omsetning og dokumentasjon av produkter til byggverk (DOK) og forskrift om tekniske krav til byggverk (TEK), for de egenskaper, bruksområder og betingelser for bruk som er angitt i dette dokumentet

### 1. Innehaver av godkjenningen

Duri Fagprofil AS  
 Postboks 285 Skøyen  
 0214 Oslo  
[www.bac.no](http://www.bac.no)

### 2. Produktbeskrivelse

Bacboard basic og Bacboard basic HD er våtromsplater som består av en kjerne av ekstrudert polystyren, XPS, med en tynn sementbasert glassfiberarmert mørtel på begge sider. Overflaten er grå og kjernematerialet er lys grått, se fig. 1. Forskjellen i platene er at Bacboard basic HD inneholder dobbel armering for bedre stivhet.

Platetykkelser og formater fremgår av tabell 2. Platene har rette kanter. Følgende produkter kan brukes sammen med platene:

Tabell 1  
 Produkter som inngår i våtromsystemet

Produkt	Beskrivelse
Schönox HA	Påstrykningsmembran
Schönox ST tettebånd <sup>1)</sup>	Tettebånd med gummikjerne og filtoverflate
Schönox ST BT tettebånd <sup>1)</sup>	Tettebånd i selvklebende butyl
Schönox ST D 8 <sup>1)</sup>	Rørmansjett for rør mellom 15-20 mm
Schönox ST D 21 <sup>1)</sup>	Rørmansjett for rør mellom 35-50 mm
Schönox ST D 65 <sup>1)</sup>	Rørmansjett for rør mellom 100-120 mm
Mapegum WPS	Påstrykningsmembran
Mapei Easybuild Primer <sup>2)</sup>	Primer for bedre vedheft
Mapeguard ST <sup>2)</sup>	Tettebånd for plateskjøter
Mapeguard PC 10-24 mm <sup>2)</sup>	Rørmansjetter for rør mellom 10-24 mm
Mapeguard PC 32-55 mm <sup>2)</sup>	Rørmansjetter for rør mellom 32-55 mm
Mapeguard PC 100-130 mm <sup>2)</sup>	Rørmansjetter for rør mellom 100-130 mm

<sup>1)</sup> I kombinasjon med Bacboard basic/Bacboard basic HD og Schönox HA

<sup>2)</sup> I kombinasjon med Bacboard basic/Bacboard basic HD og Mapegum WPS

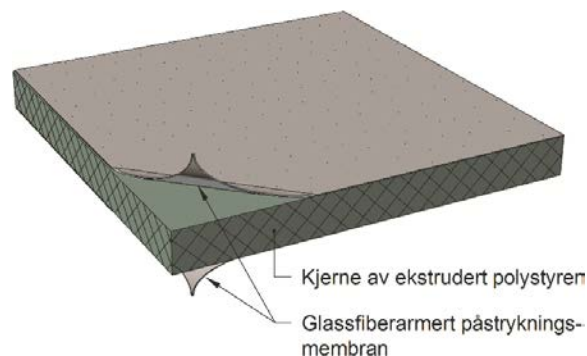


Fig. 1  
 Oppbygningen av Bacboard basic og Bacboard basic HD. Platene er symmetriske med armert mørtel på begge sider

Tabell 2  
 Standard dimensjoner for platene

Standard tykkelse mm	Standard dimensjon mm x mm	Standard tykkelse Mm	Standard dimensjon mm x mm
4	1200 x 600	20	2440 x 600
6	1220 x 600	30	2440 x 600
8	2440 x 600	40	2440 x 600
10	2440 x 600	50	2440 x 600
12,5	2440 x 600	75	2440 x 600

Platene har følgende måltoleranser:

- Tykkelse:  $\pm 2$  mm
- Lengde:  $\pm 5$  mm
- Bredd:  $\pm 2$  mm
- 

### 3. Bruksområder

Bacboard basic og Bacboard basic HD kan benyttes som vanntett sjikt på vegger i bad og vaskerom i boliger, hoteller og i rom med tilsvarende vannbelastning. Bruk som vanntett sjikt forutsetter bruk av forsterkningsbånd og membran i skjøter og festepunkter. Øvrige betingelser for bruk er gitt i pkt. 6.

#### 4. Egenskaper

Bacboard basic og Bacboard basic HD er typeprøvet iht. ETAG 022 "Guideline for European Technical Approval of Watertight Covering Kits for Wet Room Floors and or Walls. Part 3. Kits based on inherently watertight boards".

Tabell 3 viser egenskaper ved typeprøving av platene.

Tabell 3

Materialeegenskaper for platene funnet ved typeprøving

Egenskap	Verdi	Prøvemethode
Vanntetthet ved gjennomføringer i vegg	Bestått	ETAG 022, Anneks E.
Vanntetthet, 1, 5 bar trykk	Bestått	En 14891, punkt A.7
Vandampmotstand 20 mm plate, ekvivalent luftlagstykkelse, $s_d$	2,1 m	EN ISO 12572 <sup>1)</sup>
Skjøtverbyggende evne. Skjær og strekk: 2 mm åpning	Bestått	ETAG 022, Anneks B
Hefffasthet <sup>1)</sup>	> 0,3 MPa	EN 14891, punkt A.6.2
Motstand mot temperatur 14 dager ved 70° C <sup>1)</sup>	Bestått	ETAG 022, Part 3, punkt 2.4.6.2
Støtmotstand, bløte støt	3 x 120 Nm	ETAG 003

<sup>1)</sup> Flislim: Bostik 8010 Combi

<sup>2)</sup> 20 mm plate montert på bindingsverk med stenderavstand c/c 600 mm motstår tre støt ved 130 Nm. 10 mm og 12 mm plater montert på bindingsverk med stenderavstand c/c 300 mm motstår tre støt med 120 Nm.

#### 5. Miljømessige forhold

##### Helse – og miljøfarlige kjemikalier

Bacboard basic og Bacboard basic HD inneholder ingen prioriterte miljøgifter, eller andre relevante stoffer i en mengde som vurderes som helse- og miljøfarlige. Prioriterte miljøgifter omfatter CMR, PBT og vPvB stoffer.

##### Inneklimatepåvirkning

Bacboard basic og Bacboard basic HD er bedømt å ikke avgi partikler, gasser eller stråling som gir negativ påvirkning på inneklimate, eller som har helsemessig betydning.

##### Avfallshåndtering/gjenbruksmuligheter

Bacboard basic og Bacboard basic HD skal sorteres som restavfall ved avhending. Produktet skal leveres til godkjent avfallsmottak der det kan energigjenvinnes.

Ikke tørre/herdete produkter er definert som farlig avfall (jfr Avfallsforskriften). Produktet skal sorteres som farlig avfall på byggeplass og leveres godkjent mottak for farlig avfall. I tørr/herdet tilstand er produktene ikke farlig avfall.

##### Miljødeklarasjon

Det er ikke utarbeidet miljødeklarasjon (EPD) for Bacboard basic og Bacboard basic HD.

#### 6. Betingelser for bruk

##### Sikkerhet ved brann

Bacboard basic og Bacboard basic HD (med tykkelse inntil 50 mm) kan brukes i våtrom med størrelse inntil 25 m<sup>2</sup>.

For større våtrom, rom med annen bruk eller våtromsplater med en tykkelse større enn 50 mm må brannsikkerheten dokumenteres ved analytisk brannteknisk prosjektering.

Våtromsplatene skal alltid overdekkes med keramiske fliser eller minst 8 mm armert fiberpuss, også på vegg over nedforet himling.

Våtromsplatene kan ikke brukes på branncellebegrensende bygningsdeler med gjennomføringer av kanaler, sluk, rør eller kabler med mindre man ved brannteknisk analyse kan påvise at platene ikke bidrar til økt brannrisiko eller brannspredning.

##### Underlag

Ved montering av platene skal underlaget minst tilfredsstillende kravene til retnings- og overflateavvik for toleranseklasse PB som angitt i NS 3420 del 1 Fellesbestemmelser.

##### Montasje på bindingsverk

Bacboard basic og Bacboard basic HD med tykkelse 20, 30 og 50 mm kan monteres direkte på bindingsverk med stenderavstand c/c 0,6 m og minst 50 mm mineralull mellom stenderne.

Bacboard basic og Bacboard basic HD med tykkelse 12 mm kan monteres direkte på bindingsverk med stenderavstand c/c 0,3 m og minst 50 mm mineralull mellom stenderne.

Bacboard basic og Bacboard basic HD med tykkelse 6 mm kan monteres på bygningsplate som minst er klassifisert K<sub>2</sub>10 A2-s1,d0 i henhold til EN 13501-2.

Bacboard basic og Bacboard basic HD med tykkelse inntil 20 mm kan monteres på trebasert plate med brannmotstand K<sub>2</sub>10. Platene må ha tykkelse 12 mm til 18 mm og densitet 400 til 650 kg/m<sup>3</sup>, f.eks. OSB-plater, kryssfinerplater eller 15-18 mm rupanel. Minst 50 mm tykk mineralull må monteres mellom stenderne

Ekstra spikerslag må legges inn for feste av tunge gjenstander som servanter, skap o.l. Platene skal festes langs plateskjøtene med skruer og skiver tilhørende platesystemet. Anbefalt avstand mellom festepunktene er maks. c/c 0,3 m. For plater montert på bygningsplater anbefales det i tillegg minst 3 skruer med skiver jevnt fordelt midt på plata. Ved bruk av spikerslag festes platene med minst ett innfestingspunkt i hvert horisontale spikerslag.

**Lagring og kondisjonering**

Platene bør dekkes til ved lagring og transport, blant annet for at støv og urenheter fra byggeplassen ikke skal redusere vedheften til produktene som skal festes til platene. Platene må ikke utsettes for flammer, andre antenningskilder eller organiske løsemidler. Ved lagring over lang tid bør produktet oppbevares beskyttet mot UV-stråler.

**Montasje på mur og betong**

Ved montering direkte på mur eller betong festes platene med sementbasert flislim med minimum 6 mm tanning, avhengig av underlag. Alternativt festes platene med slagankere/ståldybel minimum 20 mm lengre enn platetykkelsen. Bacboard basic og Bacboard basic HD 20 mm og tykkere kan punktlimes c/c 0,6 m på ujevnt underlag. Eksempel på bruk av platene på vegg under terreng er vist i figur 2.

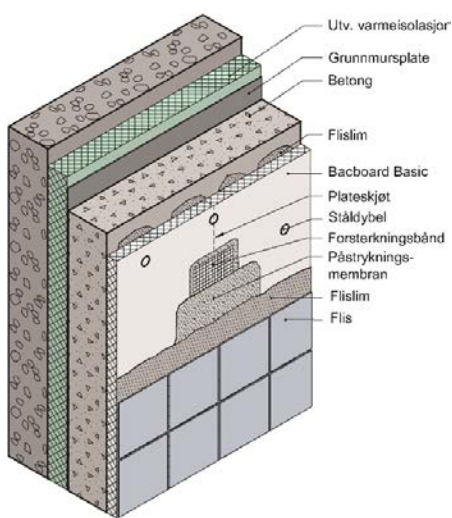


Fig. 2  
Eksempel på bruk av platene på vegg under terreng

**Påstrykningsmembran**

Påstrykningsmembraner som er prøvet med Bacboard basic og Bacboard basic HD i henhold til ETAG 022 er gitt i tabell 4.

Tabell 4  
Membraner som innehar dokumentert samhörighet med platene

Membransystem
Mapegum WPS (TG 2402) <sup>1</sup>
Schönox HA

<sup>1</sup>) Membransystemet har SINTEF Teknisk Godkjenning

**Dampsperre**

Vegger der hele eller deler av vegg ligger i våtsonen og som vender mot rom som har ingen eller begrenset oppvarming, må ha en vanndampmotstand innvendig på  $s_d \geq 10$  m (ekvivalent luftlagstykkelse). Kravet om innvendig vanndampmotstand gjelder hele vegg, også eventuelle deler av vegg som ligger utenfor våtsonen. Alternativt må konstruksjonens fukttekniske egenskaper dokumenteres spesielt i hvert enkelt tilfelle.

Bacboard basic og Bacboard basic HD har en lavere vanndampmotstand enn  $s_d \geq 10$  m. For de gitte tilfellene må platene derfor påføres en påstrykningsmembran oppgitt i tabell 4 på varm side av platene som sammen med våtromsplatene gir en vanndampmotstand  $s_d \geq 10$  m. Membranen påføres til en samlet tykkelse på minst 0,5 mm. Det skal ikke benyttes fuktsperre/plastfolie bak platene.

**Tetting av rørgjennomføringer, skjøter og overganger**

I våtsonene skal alle plateskjøter, overganger mellom golv og vegg, hjørner, gjennomføringer og skruefester tettes med en påstrykningsmembran med supplerende detaljer som forsterkningsbånd og mansjetter. Under og over forsterkningsbåndet påføres påstrykningsmembran i en bredde som er bredere enn båndets bredde, se figur 3.

Overgangen mellom vegg og golv med overliggende membran er vist på figur 4.

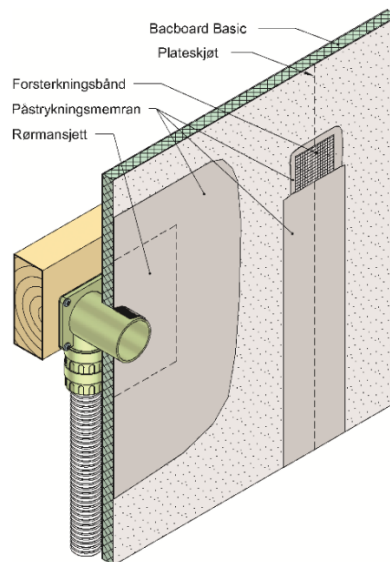


Fig. 3  
Prinsipp for tetting rundt rørgjennomføringer og ved skjøter

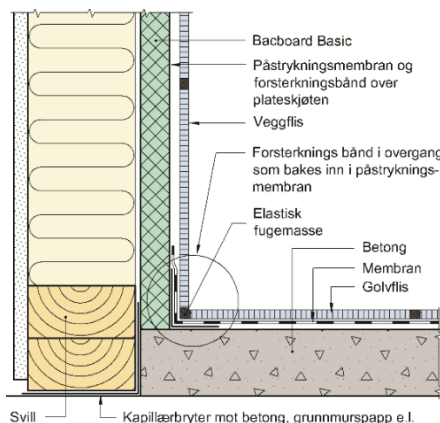


Fig. 4  
Eksempel på overgang mellom flisdekkd golv og vegg med membran under flisene på golv

## 7. Produkt- og produksjonskontroll

Bacboard basic og Bacboard basic HD produseres i Egypt for Duri Fagprofil AS.

Innehaver av godkjenningen er ansvarlig for produksjonskontrollen for å sikre at Bacboard basic og Bacboard basic HD blir produsert i henhold til de forutsetninger som er lagt til grunn for godkjenningen.

Fabrikkfremstillingen av platene er underlagt overvåkende produkt- og produksjonskontroll i henhold til kontrakt om SINTEF Teknisk Godkjenning.

## 8. Grunnlag for godkjenningen

- SINTEF Byggforsk. Prøving av motstand mot bløte støt iht. ETAG 003, 10 mm og 12 mm plate. Rapport nr. 3D0670 av 30.3.2009.
- SINTEF Byggforsk. Prøving av motstand mot bløte støt iht ETAG 003, 20 mm plate. Rapport nr. SBF2013F0021 av 15.2.2012.
- SP Technical Research Institute of Sweden. Emisjonstesting (VOC). Rapport FX217090 av 8.10.2012.
- Institut für Wand- und Bodenbeläge, SäureFliesner-Vereinigung e.v. Prøving av heftfasthet. Rapport nr. 63521301.001 av 2.10.2013.
- SINTEF Byggforsk. Prøving av skjøtoverbyggende evne, vanntetthet ved 1,5 bar trykk og motstand mot temperatur. Rapport nr. SBF2013F0318 av 6.12.2013.

- SINTEF Byggforsk. Prøving av vanddampmotstand, innhold av bromerte flammehemmere og fluoreerte blåsegasser. Rapport nr. SBF2013F0349 av 19.12.2013.
- SINTEF Byggforsk. Prøving av Schönox HA med BACboard Pro. Rapport nr. SBF2014F0121 av 11.4.2014.
- SINTEF Community. Prøving av Bacboard basic I henhold til ETAG 022, Annex E,F og B. Rapport nr. 2021:00862, datert 20-08-2021.9. Merking

Det kan også merkes med godkjenningsmerket for Teknisk Godkjenning; TG 20022.



Godkjenningsmerke

## 10. Ansvar

Innehaver/produsent har det selvstendige produktansvar i henhold til gjeldende rett. Krav kan ikke fremmes overfor SINTEF utover det som er nevnt i NS 8402.

for SINTEF

Hans Boye Skogstad  
Godkjenningsleder