

# MONTERING

## Del 5 - Gulv



### Innhold

- Gyproc Gulv - generelle anvisninger
- Gulvgips på gammelt tregulv
- Gulvgips som flytende gulv
- Gulvgips på TRP stålplate
- Gulvgips på sponplater
- Gulvgips som underlag til fliser
- Skrueanvisninger
- Andre gipsplatetyper i gulvkonstruksjoner



## 5.1 Gyproc Gulv - GG 13

### Generelle anvisninger

Valg av overflatematerialer påvirker monteringen av gulvgipsplaten Gyproc Gulv - GG 13.

### Tynne overflatematerialer - Sparkling

Ved tynne overflatematerialer som f.eks. plastbelegg kreves det at gipsplatenes skjøter sparkles og slipes. Ved mye slepelys bør gulvet helsparkles og slipes før legging av belegg.

### Tynne overflatematerialer - Liming

Ved tynne overflatematerialer skal platenes lang- og kortkanter, i øverste lag, limes med PVA lim. Plasser platene med 3-5 mm mellomrom og legg en limstreng i mellomrommet. Skyv platene sammen. Overflødig lim trykkes opp av fugene når gulvplatene presses sammen. Overflødig lim tørkes bort med fuktig klut.

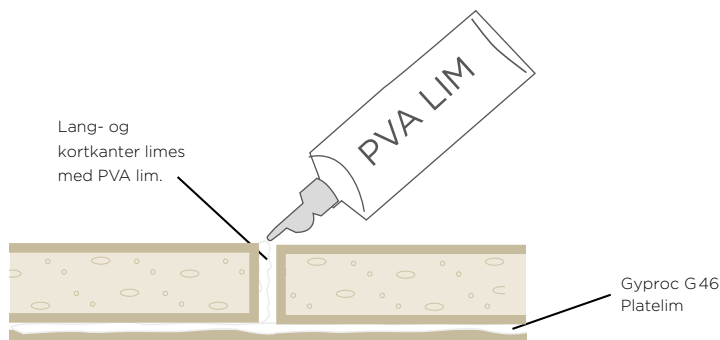
Når gipsplater limes mot underlaget med Gyproc G 46 Platelim, legges 3-4 plater om gangen. Platene ferdigfikses innen 30-60 minutter, før limet begynner å tørke. Se også informasjon på emballasjen, dog anbefales helliming. Forbruk ved helliming 0,5 l/m<sup>2</sup>.

Gulvgipsplatene fikses med vekter eller skruer inntil limet har herdet. Skruing av øverste gipsplatelag skal unngås og eventuelle skruer fjernes når limet har herdet.

### Underlag

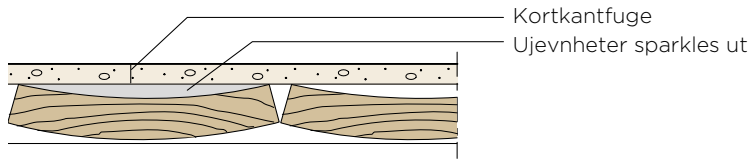
Gulvgipsplaten Gyproc Gulv - GG 13, med tynne overflatebelegg tåler belastninger som normalt forekommer i boliger og kontorer. Underlagets stivhet (svikt) innvirker på mulighetene for et langvarig godt resultat. Om underlaget er stivt nok, må bedømmes i hvert enkelt tilfelle. Gipsplatene skal ligge godt an mot underlaget. Det kan bli nødvendig med tettere skrueavstand enn 300 mm. Spesielle hensyn må tas ved gulv med store avvik i planhet. For øvrige overflatebelegg som fliser, parkett samt ved gulvvarme, følges gulvfabrikantens anvisninger.

Gyproc G46 Platelim kan erstattes med egnet produkt fra andre leverandører som f.eks. Casco, Bostik m.fl. hvor ytelse og bruksområde er dokumentert. Ved lydisoleringskrav skal egnet platelim benyttes. Kontakt din leverandør av platelim for råd og veiledning.





## Gulvgipsplate på gammelt tregulv



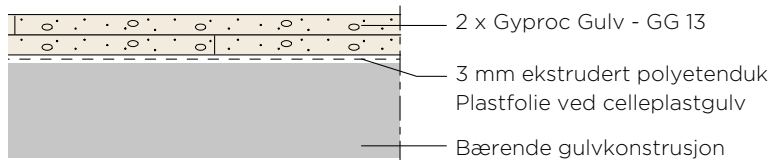
### 1 lag

Eventuelle ujevnheter langs gulvgipsplatenes kortkanter sparkles ut med gulvsparkel eller gipsbruk. Platene monteres på tvers av gulvplankene. Tynne overflatebelegg er ikke egnet.

### 2 lag

Ved 2 lag gulvgipsplater kreves ikke forarbeid. Platene legges med forskutte kortkanter i forhold til foregående rad. Platene skrues fast i tregulvet med egnet skruetype. Ved tynne overflatebelegg skrues første lag og andre lag limes.

## Gulvgips som flytende gulv

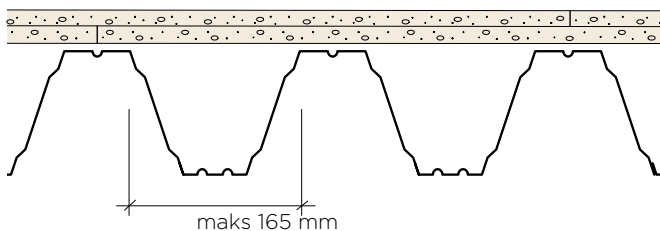


Gulvgipsplatene legges på en 3 mm ekstrudert polyetenduk.

Platene legges med forskutte lang- og kortkanter. De to platelagene limes sammen med Gyproc G 46 Platelim (ca 0,5 l/m<sup>2</sup>). Platene bør fikseres med vekter eller kramper inntil limet har herdet.

Ved celleplastgulf (EPS/XPS) eller tilsvarende som har tilstrekkelig styrke, bør skjøtene i første lag understøttes av Gyproc PB 100 Platebånd, og skrues.

## Gulvgips på TRP stålplate

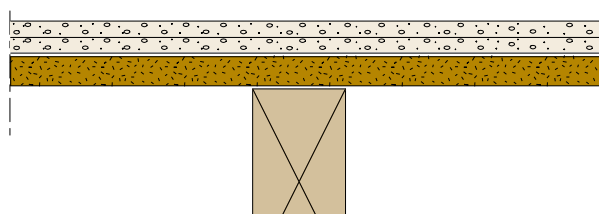


Gulvgipsplatene legges med forskutte lang- og kortkanter på tvers av TRP stålplatene og med kortkantene understøttet. Gipsplatene forskyves innbyrdes min. to profiltopper.

Gulvgipsplatene skrues fast i TRP stålplatene med egnet skruetype. Ved tynne overflatebelegg skrues første lag og andre lag limes med Gyproc G 46 Platelim. Se også generelle anvisninger på forrige side.



## Gulvgips på sponplater



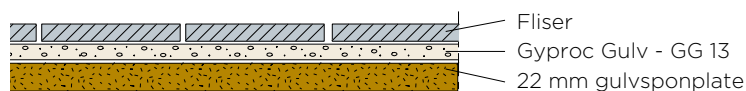
### 1 lag

Gulvgipsplatene skal limes med Gyproc G 46 Platelim. Platenes kanter limes med PVA lim. Se også generelle anvisninger.

### 2 lag

Begge lag gulvgipsplater limes med Gyproc G 46 Platelim. I øverste lag limes platekanter med PVA lim. Se også generelle anvisninger.

## Gulvgips som underlag til fliser på sponplategulv



Gulvgipsplaten kan skrus eller limes mot sponplaten avhengig av gulvflatens utforming, men liming anbefales. Platene legges på tvers av bjelkelaget. Ved større gulvflater kan to lag plater øke sikkerheten. Trebjelkelag hvor bjelkene legges med maks cc 300 mm og en spennvidde som gir en maks nedbøyning på ca. 1/400 av spennvidden egner seg som underlag for fliser, se SINTEF Byggforsk 541.411 *Keramiske fliser på innvendig gulv*, for mer informasjon. Ligger trebjelkelaget på cc 600 mm kreves det forsterkning av gulvets stivhet. Velg en dokumentert løsning som gir stivhet tilsvarende 22 mm gulvsponplate montert på trebjelkelag med cc 300 mm.

Liming med Gyproc G 46 Platelim øker sikkerheten mot oppsprekking i flisenes fuger. Fliseprodusentens anvisninger skal følges.

- Kan limes eller skrus ved gulvareal mindre eller lik 9 m<sup>2</sup> og maks utstrekning 3 m. Ved større areal eller utstrekning skal gulvet limes.

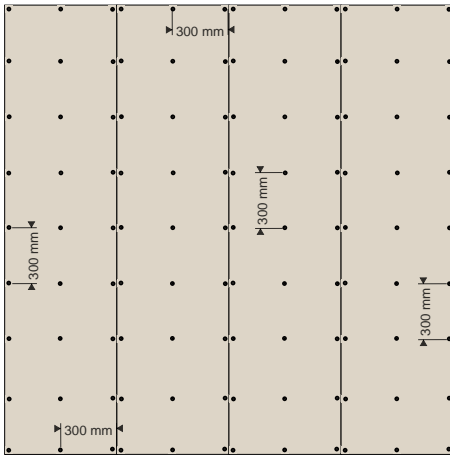
Se bl.a. SINTEF Byggforsk 541.411 *Keramiske fliser på innvendig gulv* og 552.122 *Vannbåret gulv-varme. Oppbygging av gulv*, for mer informasjon.



## Skrueguide

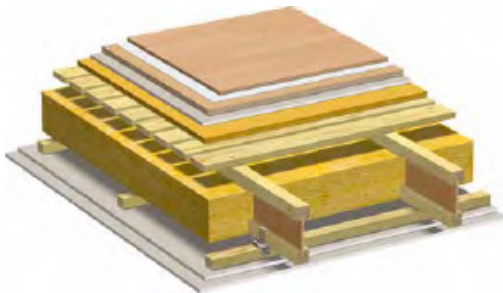
Gyproc Quick skruesortiment for fastmontering av gipsplater på underlag av stål eller tre. Skruetyper merket QM betegner båndskruer.	Stålprofil		Tre
	Godstykkelse 0,46 - 0,9 mm Skruetype	Godstykkelse 0,9 - 2,1 mm Skruetype	Skruetype
1 lag Gyproc Gulv - GG 13	QSTR 25 / QM-STR 25	QSBR 25	QGG 33
2 lag Gyproc Gulv - GG 13	QSTR 41 / QM-STR 41	QSBR 38	QGG 47
3 lag Gyproc Gulv - GG 13	Liming anbefales ved 3 platelag		

## Skrueavstand



Gulvgipsplatene skrues med redusert hastighet og med spesialskrues for harde gipsplater, se tabell over. For å finne egnet skruetype til gulvgips og aktuelt underlag; kontakt din skruelieferandør for råd og veiledning.

## Andre gipsplatetyper i gulvkonstruksjoner



I konstruksjoner hvor gipsplater er beskrevet lenger ned i konstruksjonen f.eks. under 22 mm gulv-sponplate i en flytende gulvløsning kan andre gipsplatetyper som Gyproc Normal eller Gyproc Robust m.fl. benyttes. Se for eksempel SINTEF Byggforsk *522.511 Lydisolerende etasjeskillere med trebjelkelag i boliger* og *522.512 Lydisolerende etasjeskillere med trebjelkelag*. Målte verdier.