

# SINTEF Teknisk Godkjenning

## TG 20611



Utstedt første gang: 01.09.2018

Revidert: 30.08.2023

Korrigert:

Gyldig til: 01.09.2028

Forutsatt publisert på

[www.sintefcertification.no](http://www.sintefcertification.no)

SINTEF bekrefter at

## Isola MEMBRA

er vurdert å være egnet i bruk og tilfredsstillende krav til produktdokumentasjon i henhold til forskrift om omsetning og dokumentasjon av produkter til byggverk (DOK) og forskrift om tekniske krav til byggverk (TEK), for de egenskaper, bruksområder og betingelser for bruk som er angitt i dette dokumentet.



### 1. Innehaver av godkjenningen

Isola as  
Prestemoen 9  
3946 Porsgrunn

### 2. Produktbeskrivelse

Isola MEMBRA er en foliemembran som består av en kjerne av PE-skum med lim på undersiden for feste til underlaget. Membranen har PP-filt på oversiden for liming av fliser. Tabell 1 viser produktene som inngår i Isola MEMBRA våtromssystem. Våtromsystemet er beregnet for bruk i våtrom som illustrert i figur 1 og danner et vanntett sjikt før flislegging.

### 3. Bruksområder

Isola MEMBRA våtromssystem benyttes som vanntett sjikt på gulv og vegger i bad og vaskerom i boliger, hoteller og rom med tilsvarende belastning. Øvrige betingelser for bruk er gitt i pkt. 7.

Membranen kan brukes på underlag av betong og bygningsplater egnet for våtrom. Membranen skal alltid overdekkes med fliskledning eller annen type gulv- eller veggkledning. Membranen er ikke vurdert for å ligge under påstøp.

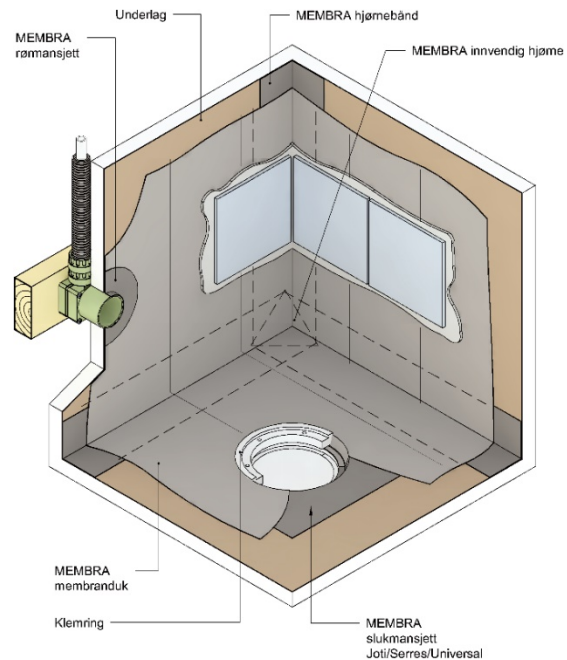


Fig. 1  
Oppbygning av Isola MEMBRA våtromssystem

Tabell 1

Produktene som inngår i Isola MEMBRA våtromssystem

Komponent	Beskrivelse
MEMBRA membranduk 0,5 x 30 m	PE-skum med lim og avrivbar folie på undersiden. Overside av PP-fibre
MEMBRA membranduk 0,5 x 15 m	PE-skum med lim og avrivbar folie på undersiden. Overside av PP-fibre
MEMBRA heftprimer	Primer for bedre vedheft
MEMBRA hjørnebånd 0,1 x 15 m	PE-skum med butyllim og avrivbar folie på undersiden
MEMBRA avslutningsbånd 0,1 x 30 m	PE-skum med lim og avrivbar folie på undersiden. Overside av PP-fibre
MEMBRA rørmansjett vegg (V) 9-16, 46-55 og 100-110 mm	PE-skum med lim og avrivbar folie på baksiden. Krage bestående av Polyuretan
MEMBRA rørmansjett gulv (G) 26-34, 40-50, 51-60, 70-90 og 100-125 mm	Flens bestående av butyllim og PE-skum. Krage bestående av EPDM gummi
MEMBRA hjørnemansjett innvendig	PE-skum med lim og avrivbar folie på undersiden for å klebe mot vegg og gulv
MEMBRA hjørnemansjett utvendig	PE-skum med lim og avrivbar folie på undersiden for å klebe mot vegg og gulv
MEMBRA slukmansjett Joti	PE-skum med lim og avrivbar folie på undersiden
MEMBRA slukmansjett Serres	PE-skum med lim og avrivbar folie på undersiden
MEMBRA slukmansjett universal 320 x 320 mm	PE-skum med butyllim og avrivbar folie på undersiden
MEMBRA slukmansjett universal rull 0,3 x 5 m	PE-skum med butyllim og avrivbar folie på undersiden

SINTEF er norsk medlem i European Organisation for Technical Assessment, EOTA, og European Union of Agrément, UEAtc

SINTEF Certification  
[www.sintefcertification.no](http://www.sintefcertification.no)  
e-post: [certification@sintef.no](mailto:certification@sintef.no)

Kontaktperson, SINTEF: *Andreas Olausen*  
Utarbeidet av: Andreas Olausen

SINTEF AS  
[www.sintef.no](http://www.sintef.no)  
Foretaksregister: NO 919 303 808 MVA

#### 4. Egenskaper

##### Materialeegenskaper

Tabell 2 viser produktegenskaper til Isola MEMBRA våtromsystem bestemt ved typeprøving i henhold til EAD 030436-00-0503, Watertight covering kits base don flexible sheets for wet room floors and or walls, datert mars 2019.

Tabell 2

Produktegenskaper bestemt ved typeprøving

Egenskap	Verdi	Prøvem metode
Vanndampmotstand MEMBRA membranduk	sd > 11 m	EN ISO 12572
Vanntetthet ved 1,5 bar	Bestått	EN 1928
Rissoverbyggende egenskaper	Bestått	EAD, punkt 2.2.5
Heftfasthet <sup>2)</sup>	0,31 MPa, kategori 2	EN 14891, punkt A6.2.
Skjøtoverbyggende evne, strekk og skjær	Bestått	EAD, Annex B
Vanntetthet, gjennomføring i vegg	Bestått	EAD, Annex F
Vanntetthet, gjennomføring i gulv	Bestått	EAD, Annex A
Motstand mot vann <sup>2)</sup>	0,49 MPa, kategori 2	EN 14891, punkt A6.4
Motstand mot alkalitet, 4 uker ved 80 °C	Bestått, kategori 1	EAD, punkt 2.2.12
Tykkelse MEMBRA membranduk	0,95 mm	EN 1849-2

<sup>1)</sup> Dokumentert mot Joti, Serres, Vieser One og Blücher sluk.

<sup>2)</sup> Flislim: Schönox Q6.

#### 5. Miljømessige forhold

##### Helse- og miljøfarlige kjemikalier

Isola MEMBRA inneholder ingen prioriterte miljøgifter, eller andre relevante stoffer i en mengde som vurderes som helse- og miljøfarlige. Prioriterte miljøgifter omfatter CMR, PBT og vPvB stoffer.

##### Inneklimapåvirkning

Isola MEMBRA er vurdert i henhold til SINTEF Teknisk Godkjenning – krav til helse- og miljøegenskaper versjon 09.05.2022. Produktet er bedømt å ikke avgir partikler, gasser eller stråling som gir negativ påvirkning på inneklimate, eller som har helsemessig betydning. Produktet tilfredsstiller krav i BREEM-NOR v6.0, Emisjoner fra byggeprodukter i henhold til Hea 02 Inneluftskvalitet.

##### Avfallshåndtering/gjenbruksmuligheter

Isola MEMBRA skal sorteres som restavfall ved avhending. Produktet skal leveres til godkjent avfallsmottak der det kan energigjenvinnes.

Ikke tørr primer er definert som farlig avfall (jfr Avfallsforskriften). Produktet skal sorteres som farlig avfall på byggeplass og leveres godkjent mottak for farlig avfall. I tørr tilstand er produktet ikke farlig avfall.

##### Miljødeklarasjon

Det er ikke utarbeidet miljødeklarasjon (EPD) for Isola MEMBRA.

#### 6. Betingelser for bruk

##### Type underlag på gulv

Membranen skal legges på betong eller på undergulv av bygningsplater med stivhet og konstruksjonsdetaljer i henhold til Byggforskerien 522.861 *Undergulv på trebjelkelag* og 541.805 *Golv i bad og andre våtrom*. Tettetdetaljer og underlag skal alltid primes med MEMBRA heftprimer før membranen legges.

##### Type underlag på vegg

Membranen skal legges på puss, betong, fuktstabile bygningsplater eller andre plater egnet til våtrom som angitt i Byggforskerien 543.506 *Våtromsvegger med fliskledning*. Tettetdetaljer og underlag skal alltid primes med MEMBRA heftprimer før membranen legges.

##### Preparering av underlag

Underlaget skal være rent og tørt før påføring. Større riss, skader og nedsenkning ved skruer skal sparkles på forhånd. Løse partikler samt fett og olje må fjernes fra underlaget. Fukttinnholdet i betong skal ikke være over 85% RF ved legging av membranen.

##### Vanndampmotstand

Vegger og etasjeskillere der våtsonen vender mot uteklime eller mot rom som har ingen eller begrenset oppvarming, må ha innvendig vanndampmotstand  $s_d \geq 10$  m. MEMBRA membranduk tilfredsstiller anbefalt vanndampmotstand. I våtsoner på yttervegg må det ikke brukes plastfolie bak eventuell plateledning eller rupanel.

##### Montering av Isola MEMBRA våtromsystem

Isola MEMBRA legges med den selvklebende baksiden mot underlaget og masseres godt inn. For nærmere beskrivelse, se leverandørens monteringsanvisning.

I alle overganger mellom gulv og vegg, i alle inn- og utvendige hjørner, i folieskjøter og i alle tilslutninger skal det brukes selvklebende tettebånd og hjørneprofiler limt under membranen, se figur 1. Det skal alltid benyttes MEMBRA heftprimer på tettetdetaljene før membranen legges.

Brukstemperatur er minimum + 5 °C.

##### Tetting rundt rør og veggbokser

Ved rørgjennomføringer brukes rørmansjetter oppgitt i tabell 1. Rørmansjettene monteres mot underlaget før membranen monteres og skal alltid primes med MEMBRA heftprimer før legging av membranen.

##### Tetting rundt gulvsluk

Slukmansjetten monteres i henhold til leverandørens monteringsanvisninger. Isola MEMBRA limes til slukmansjettens overflate. Slukmansjetten skal alltid sprayes med MEMBRA heftprimer før legging av membranen. Ved sluk med klemring, føres slukmansjetten ned i sluket og klemmes med klemringen. Membranen skjæres til rundt utsiden av klemringen, se figur 2.

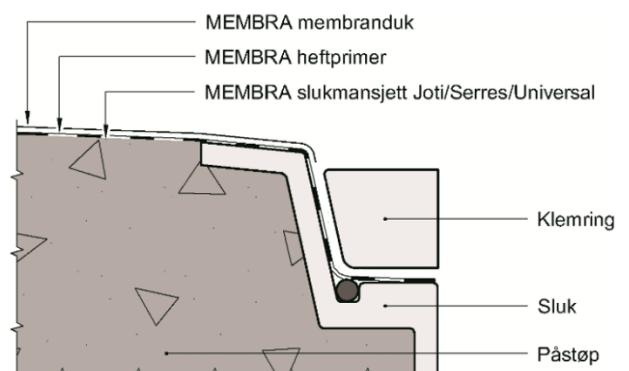


Fig. 2  
Oppbygning av sluk mot påstøp

### Flislim

Flislim oppgitt i tabell 5 er testet for heftfasthet mot Isola MEMBRA. Flislimet kan brukes for feste av fliser til membranen. Andre flislim er ikke vurdert av SINTEF. Dersom det brukes andre flislim, må dette avklares med innehaver.

Tabell 5

Flislim som er testet mot Isola MEMBRASystem

Flislim
Schönox Q6

### Vanntetthetstest

Før legging av overflatebelegg på gulv bør det utføres vanntetthetstest av våtromsystemet, se *Byggebransjens Våtromsnorm, BVN 53.010*.

### 7. Produkt- og produksjonskontroll

Isola MEMBRA produseres i Tyskland for Isola as.

Innehaver av godkjenningen er ansvarlig for produksjonskontrollen for å sikre at produktet blir produsert i henhold til de forutsetninger som er lagt til grunn for godkjenningen.

Fabrikkfremstillingen av Isola MEMBRA er underlagt overvåkende produkt- og produksjonskontroll i henhold til kontrakt om SINTEF Teknisk Godkjenning.

### 8. Grunnlag for godkjenningen

Isola MEMBRA er vurdert på grunnlag av rapporter som er innehavers eiendom.

### 9. Merking

Isola MEMBRA og produktene som inngår i våtromsystemet merkes på emballasjen med produktnavn, produsent og produksjonstidspunkt.

Det kan også merkes med godkjenningsmerket for SINTEF Teknisk Godkjenning; TG 20611.



Godkjenningsmerke

### 10. Ansvar

Innehaver/produsent har det selvstendige produktansvar i henhold til gjeldende rett. Krav kan ikke fremmes overfor SINTEF utover det som er nevnt i NS 8402.

for SINTEF

Hans Boye Skogstad  
Godkjenningsleder