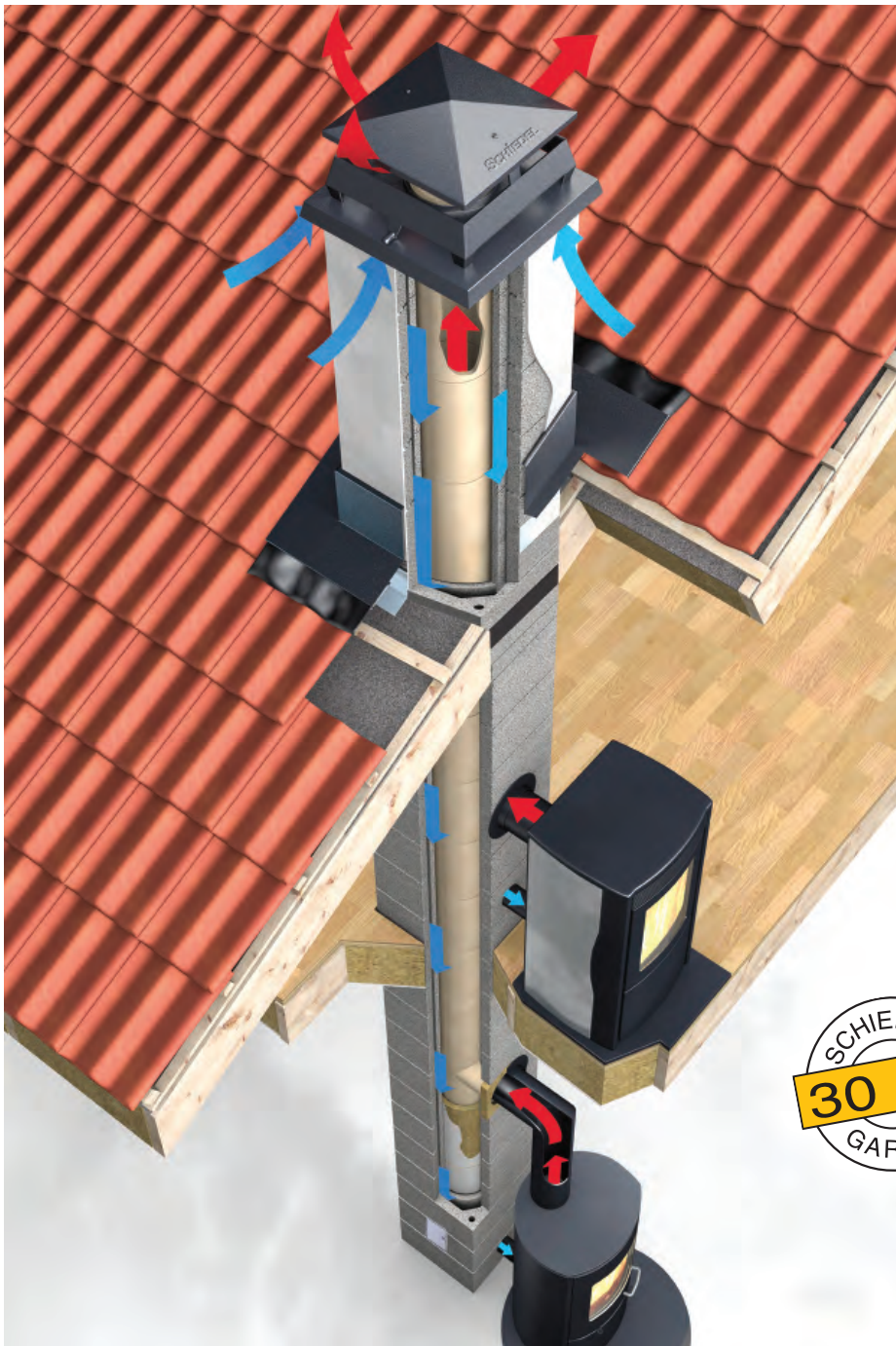


# Monteringsanvisning for Schiedel pipe

- system Solid Vent
- system Eco Vent



## Før du begynner: PLANLEGG

**Søknad om oppstilling skal i følge Plan- og Bygningslovens paragraf 20. I sendes bygningsrådet i kommunen, og tillatelse skal foreligge før bygging kan igangsettes. Ferdiggattest må være utstedt før pipa kan tas i bruk. Solid Vent er et kvalitetsprodukt spesielt utviklet for lavenergihus og tilpasset de skjerpede kravene i byggeforskriftene.**

Schiedel pipe, system Solid Vent er et resultat av Schiedels 60 år lange erfaring og posisjon som europas markedsleder og største skorsteinsprodusent. Schiedel pipe, system Solid Vent er et tysk kvalitetsprodukt spesielt utviklet for norske forhold. Solid Vent kan plasseres inntil brennbar vegg på to sider.

### Riktig montering er viktig

Les denne monteringsanvisningen nøye før du begynner. Pipas godkjenning forutsetter at den monteres i henhold til monteringsanvisningen. Det er enkelt å montere Schiedel pipa, men den har noen løsninger som er unike og derfor bør monteringsanvisningen studeres nøye på forhånd.

### Tilfredsstill de strengeste krav

Schiedel pipe tilfredsstill de strengeste krav til oppstilling i Norge, oppstillingsvilkår III, NS 3909. Dette innebærer at pipa kan stilles direkte opp mot brennbart materiale på to sider. Pipas fundament skal tilfredsstill krav EI60, og fundamentering må utføres slik at setninger som kan føre til sprekkdannelser unngås.

**Hva skal det fyres med?** Dessverre er det ofte slik at pipe velges før ildsted. Det er imidlertid ikke tvil om at pipeløpet bør dimensjoneres i forhold til ildstedet, for at begge skal fungere best mulig. Fyring med olje og parafin krever vanligvis mindre dimensjon på røykløpet enn vedfyrte ildsteder. Dersom pipa ikke tilpasses ildstedet, risikeres dårlig trekk og fare for kondens.

### Hva slags pipedimensjon skal jeg velge?

Det optimale er alltid å ha ett ildsted per pipeløp. Pipe med innvendig diameter på 16 cm gir et areal på 201 cm<sup>2</sup>, og dekker de fleste behov i en bolig. Denne dimensjonen

passer de fleste vedfyrte ildsteder samt ildsteder for parafin/olje som har dimensjon 150 mm eller mindre på røykuttaket.

Det bør pga lydgjennomgang monteres minst et røykløp pr boenhet. Er du i tvil om valg av dimensjon, så ta kontakt for beregning.

### Hvor mange ildsteder kan koples til pipa?

Det er mange faktorer som spiller inn på hvor mange ildsteder som kan tilkoples.

Varmekapasiteten på vår ettløps-pipe er 120 kW, noe som tilsvarer ca. 10 ganger oppvarmingsbehovet i en vanlig enebolig. Det er pipas effektive høyde

(plassering av ildsted) og dimensjon, samt ildstedets luftgjennomgang som setter begrensningen på hvor mange ildsteder som vil fungere godt samtidig. Det kan tilkoples inntil to ildsteder som tar tilluft fra pipa og maks 4 ildsteder som henter forbrenningsluft fra rommet eller utenfra.

### Garanti for god trekk?

Harmoni mellom pipe og ildsted er viktig for trekken. Høye piper trekker normalt bedre enn korte, men det er den effektive pipehøyden som er avgjørende, det vil si høyden fra røykinnføring til pipetopp. Pipemunning som går over mønet

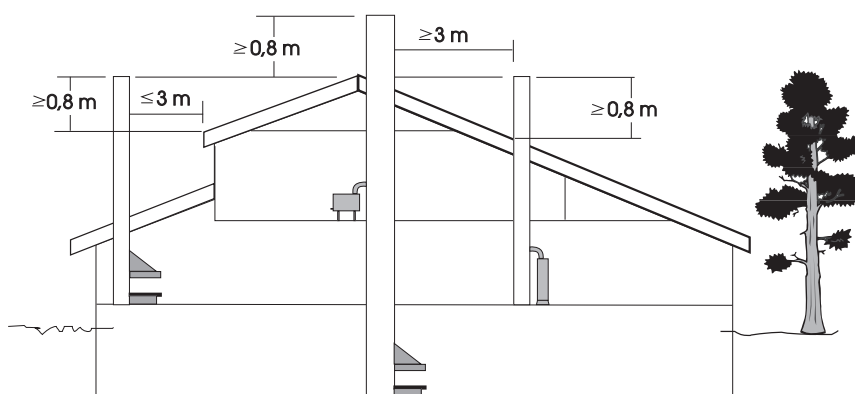
gir i utgangspunktet best trekk. Ildstedets beskaffenhet og temperaturen på røykgassen, topografiske forhold som fjellknauser, store trær og hvor på taket pipa plasseres samt vindretninger spiller også en viktig rolle. Disse forholdene gjør det vanskelig å garantere god trekk, men ved å innhente råd hos personer med kunnskap om de lokale forhold, er det mulig å ta visse forhåndsregler før pipa plasseres. Med en Solid Vent pipe og et moderne lukket ildsted som tar nødvendig forbrenningsluft via en kanal fra pipa vil man høyst sannsynlig unngå trekkproblemer selv med undertrykk i boligen.

### Pipas høyde over taket

Skorsteinsmunning bør ligge minst 0,8 m høyere enn takets høyeste punkt ved skorsteinen, og ha en horisontal avstand på minst 3 m til takflaten eller forlengelsen av takflaten, se illustrasjonen.

### Forskrifter

De nye byggeforskriftene (TEK 2010) stiller krav til energiforsyning i boliger og at en vesentlig del av varmebehovet skal dekkes med annet enn strøm, olje eller gass. Dette tilsier bruk av ildsted for biobrensel ved/pellets og pipe.



Ett ildsted pr. pipeløp er det ideelle. Se forøvrig Byggforsk byggedetalj A552. 141

### Vedfyrte ovner bør alltid toppmonteres

Toppmonterte ovner gir bedre varmeutnyttelse, og sparer ved. I m røykrør fra en vedovn avgir opp-til 1000 W ekstra varme, og senker temperaturen på røykgassen før den slippes ut i pipa!

### Ferdigmontert eller ettermontert røykinnføring?

Det er ved røykinnføringen belastningen er størst, og der det har vist seg å være flest feilmonteringer. Derfor er det alltid sikrest med ferdigmontert røykinnføring fra fabrikk. Ferdigmonterte røykinnføringer tilpasses i ønsket høyde, og er enkle å forsegle dersom det monteres innføringer som ikke skal tas i bruk før i fremtiden. Ved ettermontering anbefales røykinnføring i chamotte eller stål. Hvis ovnsrøret har mindre dimensjon enn røykinnføringen kan det benyttes røykrørsovergang.

### Plassering av sotluke

Solid Vent leveres med dørstein som standard og sotluken kan monteres 5 cm fra brennbart materiale.

### Sikring av pipe over tak

Pipa skal armeres fra toppen, og minimum 1,5 meter under takverket. Følg da anvisningene på side 10. Byggeforskriftenes kap 43 med veiledning stiller krav til at snøfan-gere monteres der sig/ras av snø kan medføre skader på pipa. Monteres det snøfanger bak pipa må det også monteres snøfangere i hele takets bredde nede ved rafta.

Vær oppmerksom på at dersom det monteres korte snøfangere kun over pipa, utsettes de for større belastninger enn de er beregnet for. Pipeplattform eller feieluke skal monteres der pipa er høyere enn 1,2 m over tak.

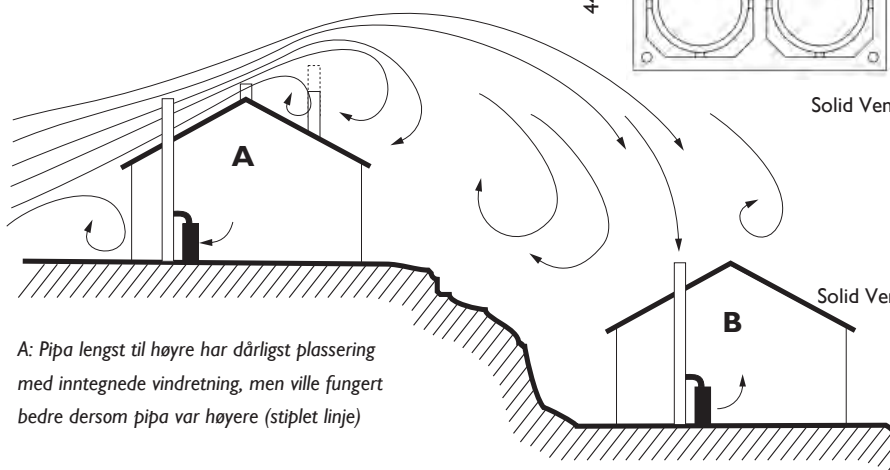
### Pipehatt?

Det er i utgangspunktet ikke behov for pipehatt p.g.a. nedbør, men på hytter eller i spesielt nedbørsrike områder er det å anbefale. Pipehatt reduserer dessuten farten på røykgassen, men bør monteres der det er fare for luftnedslag, se illustrasjon A og B

### Overflatebehandling og tetting

Før trykktesting av boligen bør de synlige sidene på pipa slemmes eller pusses og pussjiktet bør føres litt inn i etasjekille/tak. For optimal tetting monteres bunnfyllingslist og elastisk fugemasse i alle overganger pipe/-vegg, gulv og tak. For tetting mot damspærre anbefales Flexiroll tetteband eller annen egnet tape. For tetting mot undertak, se detalj på side 12. Tapetsering, flislegging eller teglforblending må utføres på en slik måte at eventuelle sprekker i pipevengen kan oppdages. Eventuell tapet må kun ha ubetydelig strekkstyrke.

Over tak må pipa sikres mot inndriv av vann. Heltekkende beslag anbefales, spesielt i nedbørsrike strøk. Det er enkelt å montere og vedlike-holdsfritt. Teglforblending må utføres fagmessig for at det ikke skal være fare for at vann trekker inn i pipa. For pussing over tak anbefales Ardex AM 100 hurtigtørkende grovpuss, eller lignende.

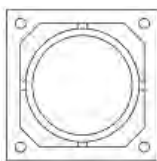


A: Pipa lengst til høyre har dårligst plassering med inntegnede vindretning, men ville fungert bedre dersom pipa var høyere (stiplet linje)

B: Pipehatt kan være påkrevet for å hindre luftnedslag

Eco Vent Ø18

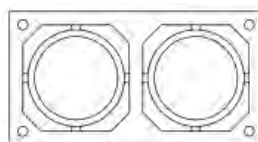
440



440

Eco Vent Ø18

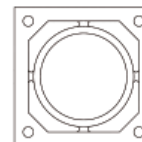
840



440

Solid Vent Ø16

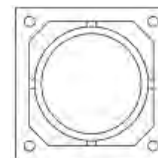
400



400

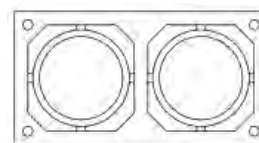
Solid Vent Ø20

440



Solid Vent Ø16+16

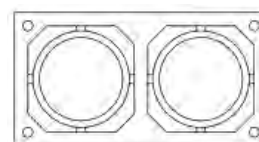
760



400

Solid Vent Ø20+20

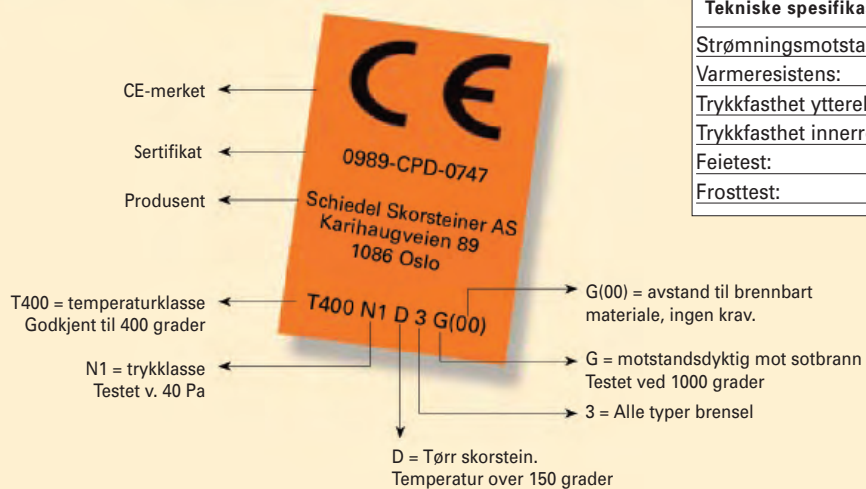
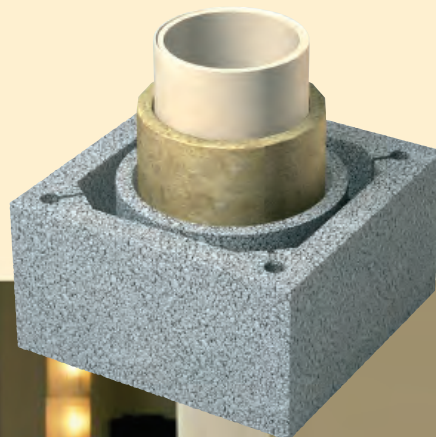
840



440

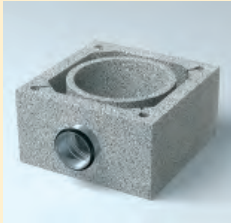


## Her er din komplette Solid Vent pipe

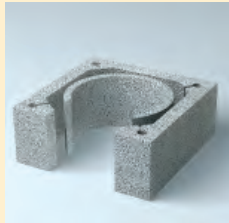


Tekniske spesifikasjoner for Schiedel Solid Vent	
Strømningsmotstand:	0,0015 m.
Varmeresistens:	0,465 m <sup>2</sup> K/W
Trykkfasthet ytterelement:	5,5 Mpa.
Trykkfasthet innerrør:	7 Mpa.
Feietest:	OK
Frosttest:	Skorstein utendørs skal overflatebehandles

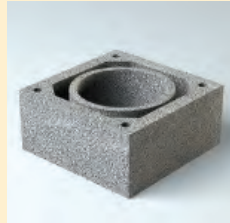
## Schiedel - Solid Vent



Startelement med tilluftadapter



Sotlukeelement



Ytterelement



Ytterelement



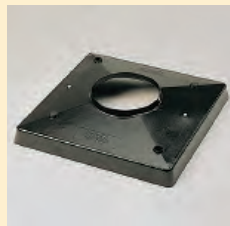
Foringsrør



Sotluserør



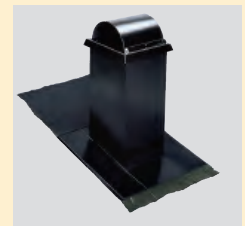
Grunnpakke  
Inneholder produkter merket \*



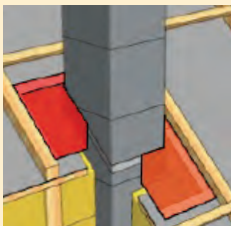
Toppavdekning



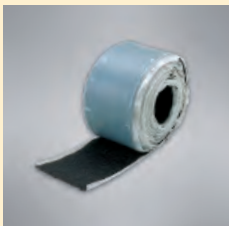
Pipehatt



Komplett beslag



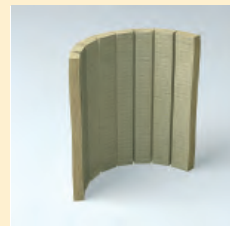
Tettefolie  
Sikrer pipa mot vannlekkasje over tak.



Flexiroll



Forblending type naturstein



Isolasjon



Ferdigmontert røykinnføring



Røykrørsovergang



Røykinnføring chamotte



Røykinnføring stål



Dørstein \*



Løs sotluseramme



Fugekitt \*



Flexislange  
Flexislange for tilkopling fra  
tilluftkanal til ildsted.



Tilluftadapter \*



Sotluke \*



Kondenspotte med bunnskive \*

\* Produkter merket med stjerne følger med i grunnpakken



## Montering trinn for trinn

Se praktiske råd side 8



Ytterelementet limes fast på fundamentet og vtres opp. Alternativt kan et startelement med integrert tilluftadapter benyttes.



Fugekitt eller lim påføres ytterelement.



Sotlukeelementet limes fast på ytterelementet.



Bunnskiven plasseres i bunn av ytterelementet. På Ø16 pipe benyttes to bunnskiver. På toløps pipe benyttes en bunnskive.



Kondenspotten plasseres på toppen av bunnskiven.



Sotluckerøret påføres fugekitt på nedre fals.



Sotluckerøret monteres på toppen av kondenspotten.



Isolasjonen tilpasses og monteres på bakre del av sotluckerøret for støtte.



Fugekitt påføres sotlukeelementet.



Ytterelement monteres og påføres fugekitt.



Isolasjon monteres.



Innvendig teleskop ramme på sotluke justeres.



Sotluken skrues fast med medfølgende skruer og festebeslag.



Pass på at den innvendige rammen på sotluken skyves inn mot rammen på sotlurerøret. Deretter monteres medfølgende dørstein. Påfør fugekitt mellom rammene for optimal tetthet.



Døren lukkes og låses med nøkkel som følger med.



Foringsrøret påføres fugekitt på nedre fals før det monteres. Husk og fjerne overskytende fugekitt innvendig.



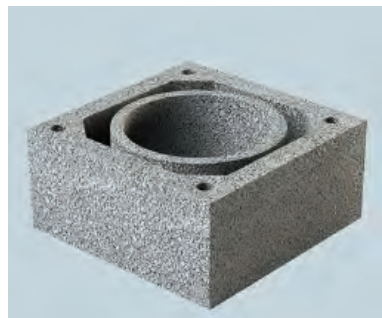
Ytterelement, isolasjon og foringsrør monteres.



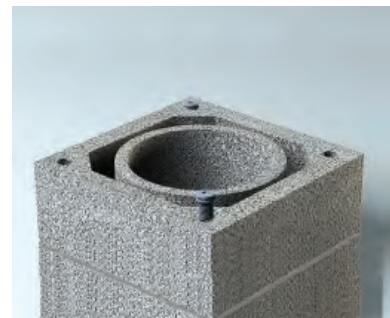
Pipa loddes opp med vater.



Element før bjelkelag monteres. Dersom pipen føres gjennom flere boenheter, skal den påføres et pusslag på 10 mm i hele bjelkelagets tykkelse.



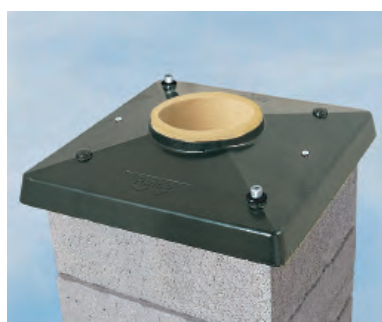
Gjennom yttertaket må det sikres mot luftlekkasje med Flexiroll eller lignende se side 10.



Gjengehylsene monteres diagonalt i armeringshullet.



Toppavdekningen monteres med de medfølgende skruene og husk å påføre silikon mellom avdekningen og foringsrøret.



Pipehatt kan ettermonteres.



## Praktiske råd

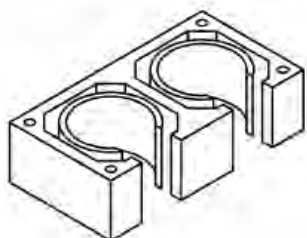
### Praktiske råd

Til montering av ytterelementer benyttes Schiedel fugekitt og det er ikke behov for lim på elementets innvendige ring. Det kan også benyttes skorsteinslim, flislim eller mørtel. Det anbefales å lodde opp mursnorer diagonalt i to hjørner fra takverk til fundament. Det må være en glideklaring på min. 1 cm mellom pipe og etasjeskille/-taksperrer. De skråkuttete sporene i isolasjonen skal vende inn mot foringsrøret. Frosne elementer bør tines før de monteres.

Påse at falsen på foringsrøret alltid er ren før påføring av fugekitt. Snu foringsrøret opp-ned for enkel påføring av fugekitt. Påse at sotluckerøret monteres riktig vei, se bilde på side 6. Er det behov for feieluke på loft eller tak, utføres dette på samme måte som for sotluckerøret. Dersom feieluken skal ettermonteres, benyttes løs sot-lukeramme, og samme fremgangsmåte som ved ettermontering av røykinnføring i chamotte, beskrevet på side 12.

Dersom det er behov for å tilpasse lengden på foringsrøret, kappes dette, men kapp også bort falsen på tilliggende foringsrør, slik at anleggsflatene blir størst mulig. Bruk rikelig med fugekitt.

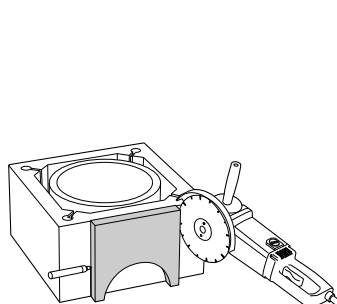
## Utskjæring for sotlucker i sotlukeelement toløp - høyde 18 cm.



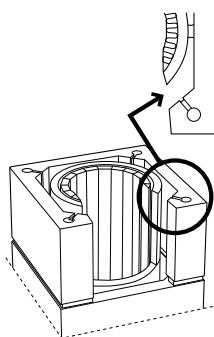
Sotluke kan plasseres på ønsket side og det skjæres ut en slisse med bredde på 18,5 cm.

**PS. Husk å starte med ett startelement høyde 18 cm.**

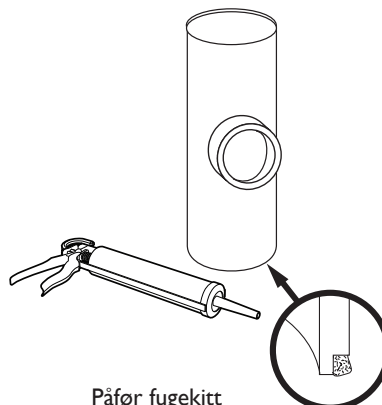
## Monter ferdigmontert røykinnføring



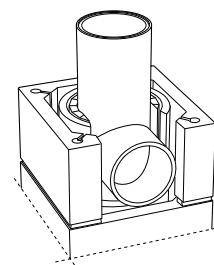
Merk opp etter front-platen. Skjær eller bor ut i fronten



Monter elementet og sett inn isolasjonen, hold luftkanalene frie og påfør fugekitt

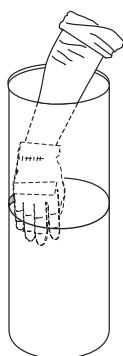


Påfør fugekitt på rørets nedre fals

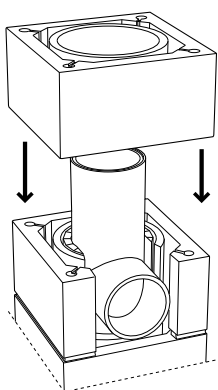


Monter den ferdigmonterte røykrørsinnføringen og sørg for at stussen står rett i forhold til ytterelementet





Glatt ut overflødig  
fugekitt



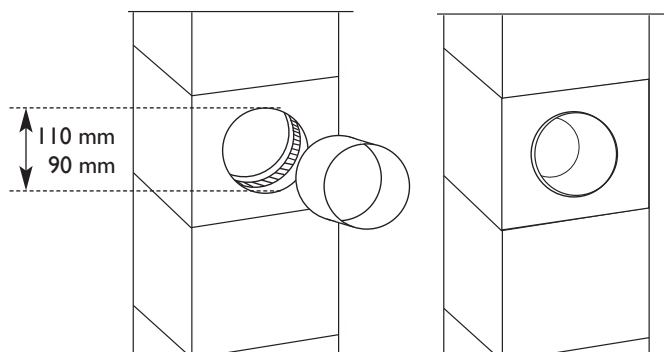
Monter elementet  
på plass

### Praktiske råd

Ferdigmontert røykinnføring kan kappes for å få riktig høyde.

Fukt foringsrøret med vann, så blir det enklere å kappe. Falsen på tilliggende foringsrør kappes også bort, slik at anleggsflatene blir størst mulig. Bruk rikelig med fugekitt. For tilpassning til røykrøret fra ovn/peis, benyttes røykrørsovergang og/eller keramisk snor.

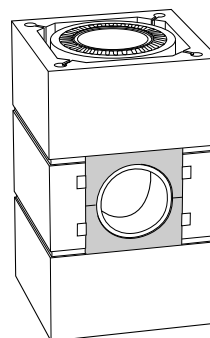
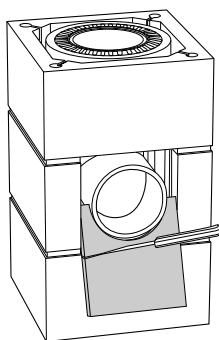
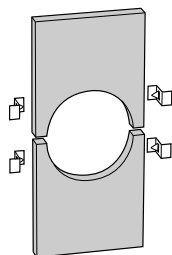
## Ettermontering av tilluftadapter



Kjernebor er å anbefale for hulltaking i foringsrøret da dette gir et optimalt resultat.

Sjekk mål på tilluftadapter før hulltaking.

## Monter frontplate



Frontplaten tilpasses med vedlagte sagblad. Denne sørger for at foringsrøret har mulighet til å ekspandere/bevege seg og ivaretar sikkerheten på pipas mest utsatte punkt; røykinnføringen. Festes med monteringsvinklene. Det kan pusses direkte på frontplaten, men det anbefales å montere netting eller armeringsduk over frontplaten og rundt hjørnene på pipa før pussing.

Her er din  
komplette Eco Vent  
pipe



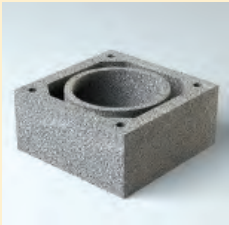
**Ytterelement**

<b>ECOVENT</b>	<b>EN 1858</b>	<b>T400 N1 D 3 G00</b>
----------------	----------------	------------------------

**Foringsrør**

<b>ECOVENT Liners</b>	<b>EN 1857</b>	<b>T600 N1 D 3 G #</b>
<b>ECOVENT Liners</b>	<b>EN 1857</b>	<b>T450 N1 D 3 G #</b>

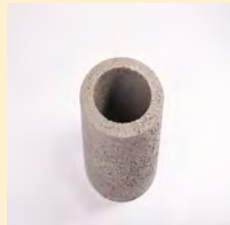
## Schiedel - Eco Vent



Ytterelement



Ytterelement



Føringsrør



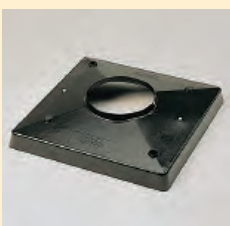
Startør



Sotukeelement



Sotukerør



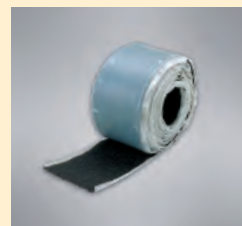
Toppavdekning



Pipehatt



Komplett beslag



Flexiroll



Forblending type naturstein



Røykrørsovergang



Røykinnføring stål



Fugekitt \*



Flexislange  
Flexislange for tilkopling fra  
tilluftkanal til ildsted.



Tilluftadapter \*



Sotluke



## MONTERINGSANVISNING ECO VENT



Merk opp på gulvet hvor pipa skal plasseres og påføre godt med pipemørtel under første ytterelement. I denne anvisningen benyttes kun Pipemørtel P37 men Pipekleber P38 kan også benyttes.

**Påse at elementet er i vater** og plassere startrøret i første ytterelement.



Påføre Pipemørtel på startrøret. Pose til og påføre Pipemørtel P37 ligger sammen med snor til sotluke



Monterer den ene halvdel av sotukerøret.



Påføre pipemørtel på hele ytterelementet, støttingen og på sotlukerøret.

Plasser den medfølgende snoren som vist på bildet over. **Snoren ligger inne i sotluken. Husk å støpe fra bunn opp til 20 mm under sotluke**



Sotlukeelementet monteres



Snoren plasseres rundt stussen på sotluken og det påføres pipemørtel på sotluckerøret.





Den andre halvdel av sotlukerøret monteres og husk å fjerne overskytende pipemørtel.

Husk og påføre pipemørtel på alle elementer, støttering og foringsrør. Pass på at rørene monteres nøyaktig og avstandsholdere kan benyttes ved behov.



Fra under yttertak til toppen av pipa, skal det monteres 2 stk avstandsholder pr element.



Det siste foringsrøret avsluttes 75 mm over ytterelementet.

Montere de 2 medfølgende gjengehylsene diagonalt og fest toppavdekningen med de to gjengeboltene og skivene. Påføre den medfølgende tettemassen mellom foringsrøret og toppavdekningen.



Pipehatt kan ettermonteres.



For montering av toløp pipe i vertikale boliger kan en bunnramme plasseres i bjelkelaget istedenfor å fylle det ene pipeløpet med lettklinker. Bunnrammen plasseres rett i overkant av bjelkelaget og for å minske lydgiennomgangen fra etasjen under, er det **viktig å fylle isolasjon fra himling i etasjen under og opp til bunnrammen, inkl luftkanalen og armeringshullene.** **Pipen påføres et pusslag på 10 mm i hele bjelkelagets tykkelse.**



En bunnskive plasseres på bunnrammen før videre montering av startør og ytterelement.





Husk og påføre pipemørtel på bunnskiven før foringsrøret monteres.



For montering av sotluke, bores ett hull på ca 165 mm i yttermantel og foringsrør. Påføre Pipekleber P38 på foringsrøret før pakningssnoren monteres på plass. Alternativt kan ett stigeband limes fast på rørstussen.

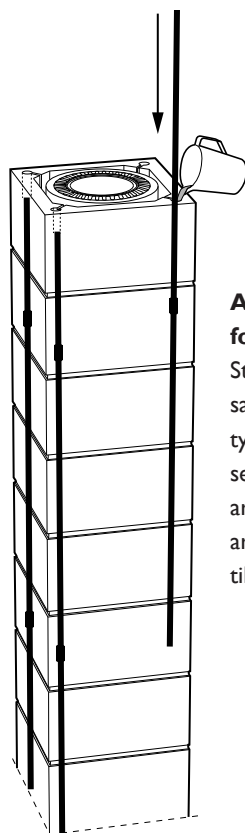


Påføre Pipekleber P38 innvendig på sotluken.



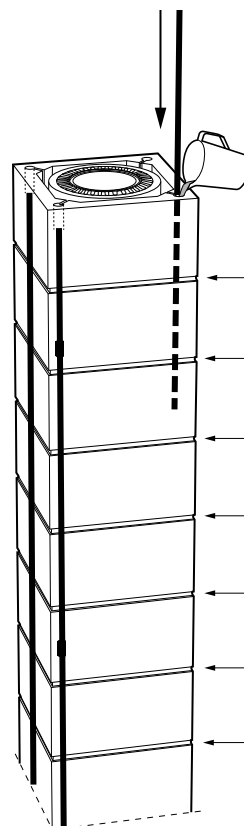
Sotluken monteres og eventuell overskytende pipekleber fjernes.

## Armering av pipe over tak



### Armering med Schiedel's forsinket armeringsjern

Stak først opp armeringshullene. Skru sammen armeringsjernene. Fyll så i tyntflytende mørtel mens jernene senkes ned. Toppen av armeringsjernet skyves 8 cm ned i armeringshullene slik at det blir plass til innfesting av toppavdekning.

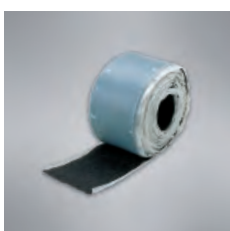


### Armering med kamstål

Toppen av kamstålet skyves 8 cm ned i armeringshullet.

Vær nøye med å legge fugekitt rundt armeringshullet, så ikke den tyntflytende mørte-len kan renne ut

## Under tak



**Tetting mot dampsperre** Flexiroll tetteband for dampsperre. Limes fast til pipa og dampspennen. Kan skjøtes til ønsket bredde. Pipa må være tørr før montering.

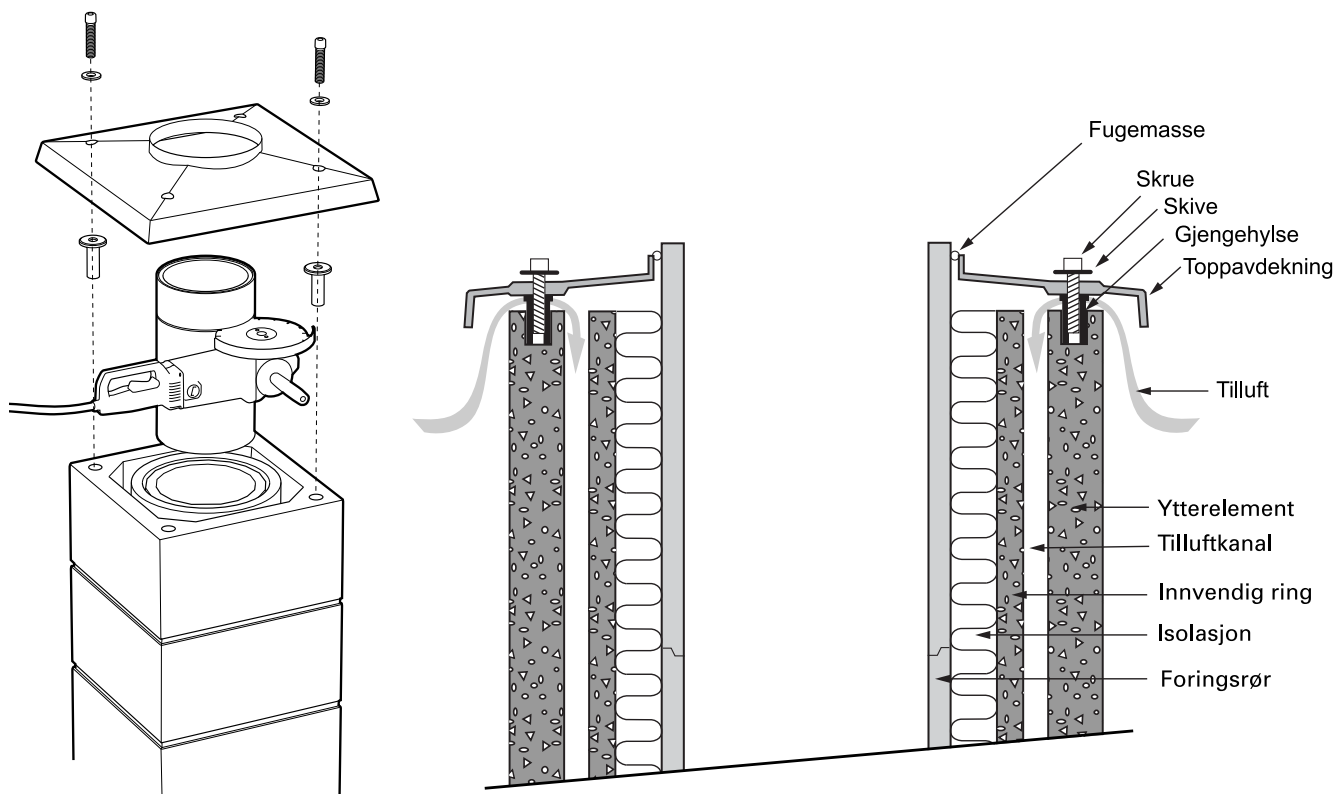
### Praktiske råd

Pipa skal armeres over tak. Armeringen bør gå fra toppen og minimum 1,5 m under takverket. Armer i alle 4 hjørner. Benytt Schiedels forsinkete armeringsjern (1 m lengder) og disse skrues enkelt sammen. Alternativt kan 10 -12 mm kamstål benyttes og for begge løsningene skal armeringen avsluttes 8 cm under toppen av pipa. Armeringshull fylles med tyntflytende mørtel samtidig som armering føres ned.

Det kan være hensiktsmessig å stake opp armeringshullene før påfylling av mørtel.



## Pipetopp-utførelse



Det siste røret avsluttes 7,5 cm over ytterelementet. Gjengehylsen slås ned i armeringshullet diagonalt. Monter topp-avdekningen, skruene trekkes til med håndkraft. De to hullene som ikke benyttes forsegles med vedlagte plastpropper.

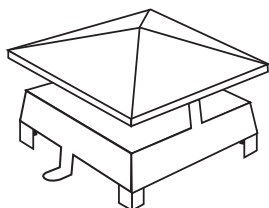
**NB! Schiedels originale toppavdekning eller komplette beslag bør benyttes. Hvis komplett beslag skal benyttes må foringsrøret avsluttes maks 20 mm over ytterelementet. Ved bruk av toppavdekning på Rondo Ø25 skal foringsrøret avsluttes maks 15 mm over ytterelementet.**

### Praktiske råd

Mur aldri fast foringsrøret til toppavdekningen. Foringsrøret skal alltid kunne bevege seg fritt i forhold til omkringliggende konstruksjoner. Påse at det alltid er en luft-spalte på minimum 2,5 cm mellom toppavdekning og ytterelementet for å sikre nødvendig åpning for tilluft til ildsted.

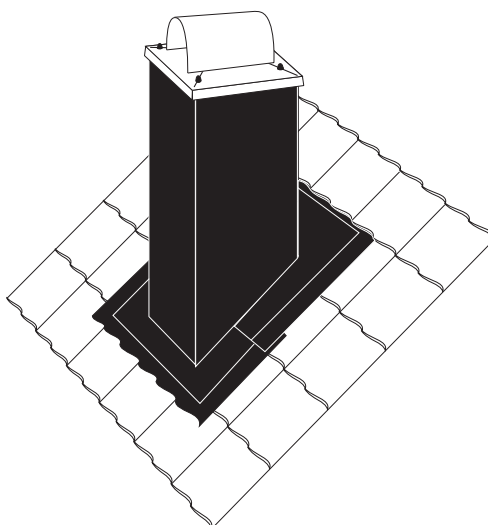
Ved montering på vinterstid bør pipa tettes i toppen og varme slippes inn i sotluken for at fugekittet skal herde på normal tid, ca 12 timer.

## Over tak



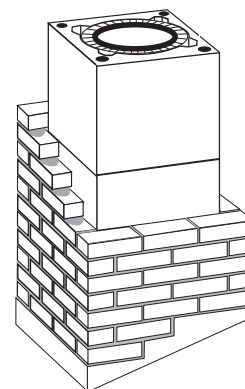
### Pipehatt

Festes til avdekningen med medfølgende skruer og pakning



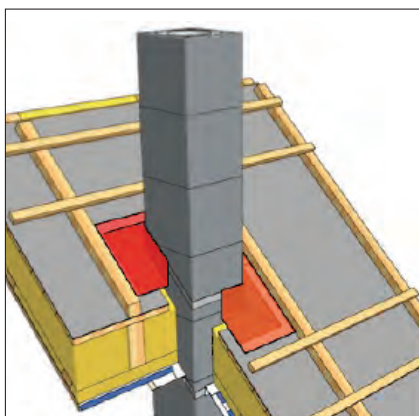
### Komplett beslag

Anbefales, spesielt i værharde strøk. Enkel å montere. Teleskopisk løsning 1,0 - 1,5 meter med mulighet for separat for-lenger 1,4 meter



### Teglforblendet pipe

Fundament for teglforblending støpes fagmessig på byggeplass. Fundamentet må ikke belaste takverket



### Tettefolie

I bakkant av pipa føres folien under undertaket for å unngå motskjøt. Påfør deretter den medfølgende tapen i alle skjøtene mellom folien og undertaket, samt i overlappen og hjørnene. Deretter monteres sløyfer og lekter tilbake slik at skjøtene mellom under-tak og folie blir klemt fast



### Feieluke

Feieluke benyttes for feiing fra loft eller tak. Følg samme fremgangs-måte som for ferdigmontert røyk-innføring på side 8, eller for etter-montering på side 14



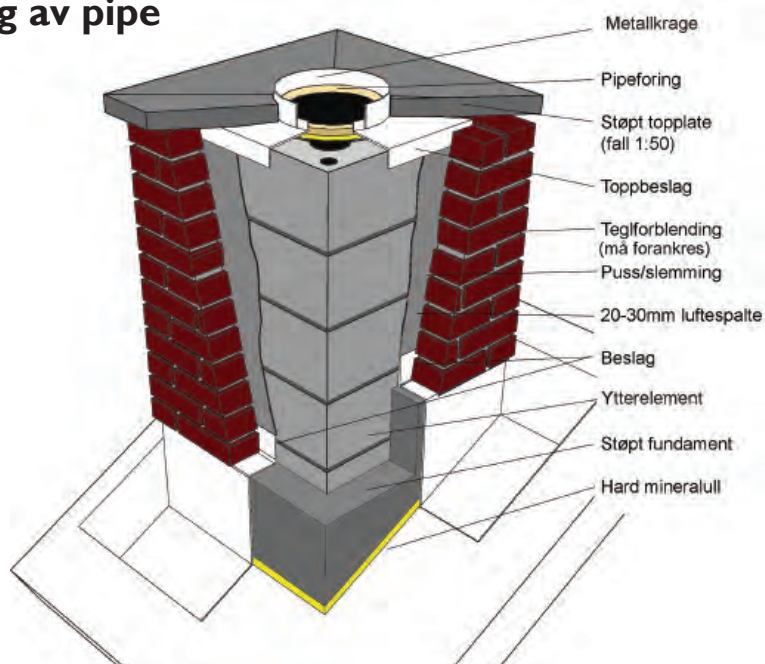
### Skiferforblending

Forblendingen leveres med ferdige hjørner og eventuelt mellomstykke for toløp pipe

### Praktiske råd

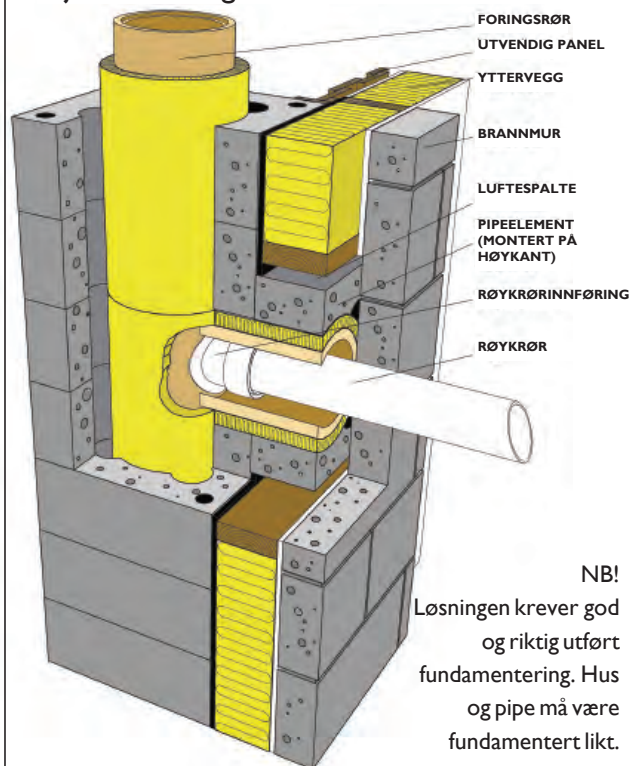
Egne monteringsanvisninger følger med tettefolie, beslagene og skiferforblendingen. Må det slisses i yttrelementet for montering av feks. bly eller pussbeslag skal pipa armeres i alle fire hjørnene. Pipa kan også forblendes med limtegl, skifer e.l., men vær nøye med tetting mot inndriv av vann. Hvis pipa skal pusses over tak anbefales Ardex AM 100 hurtigtørkende grovpuss, eller lignende

## Forblending av pipe

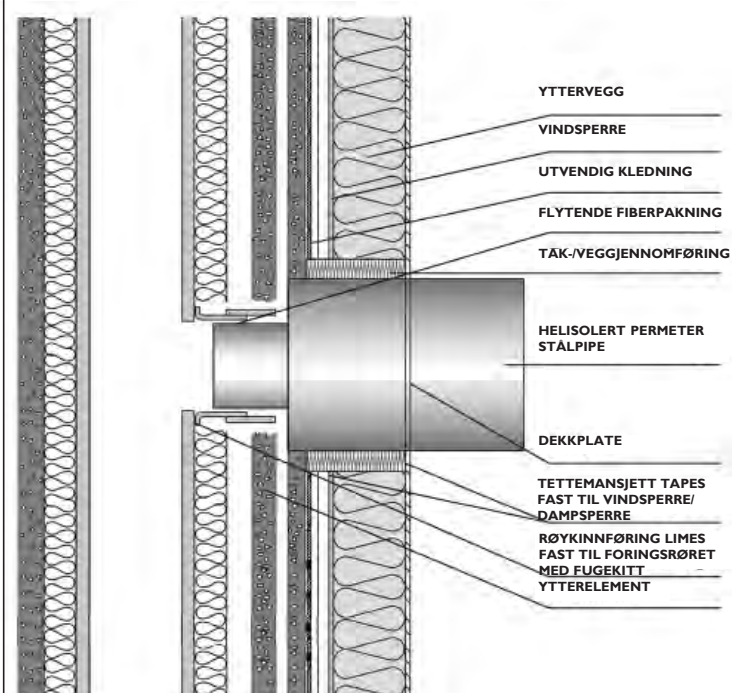


## Pipe plassert utenfor huset

### Gjennomføring med Solid Vent

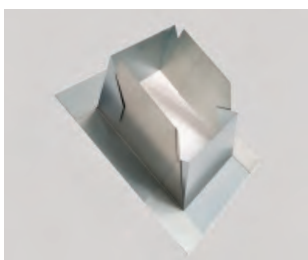
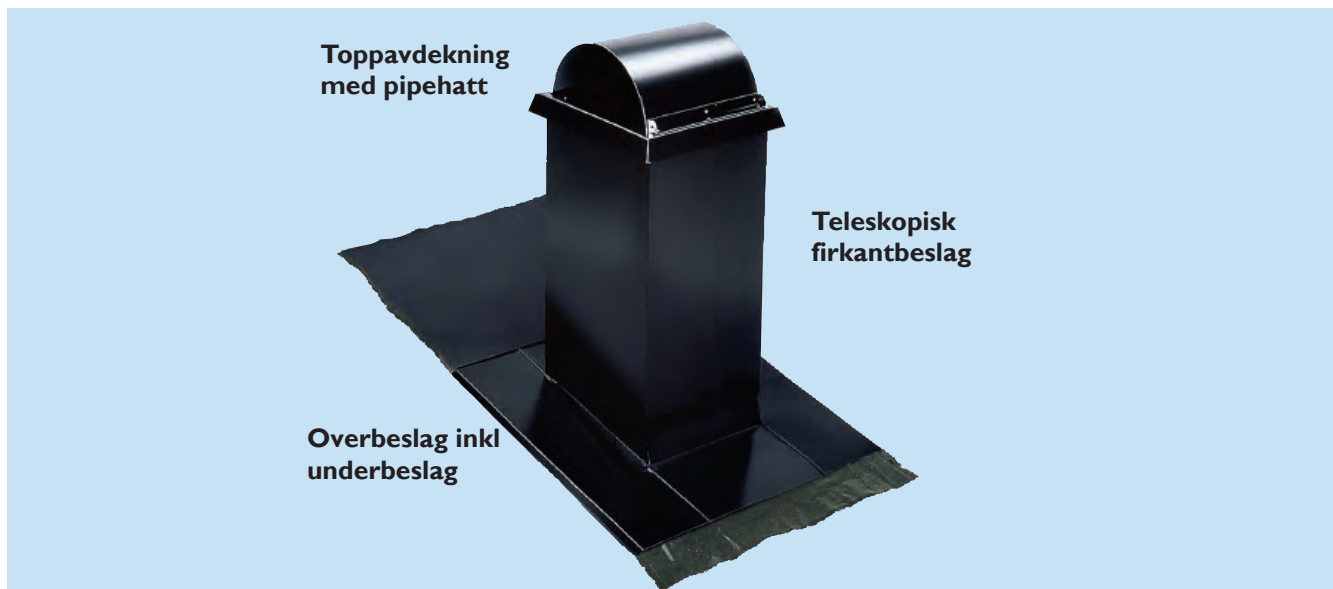


### Gjennomføring med isolert stålpipe



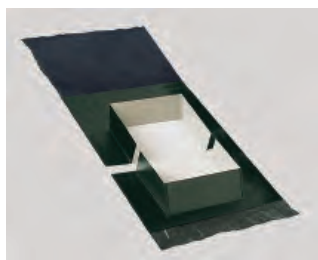


## Komplett Firkantbeslag - Universal



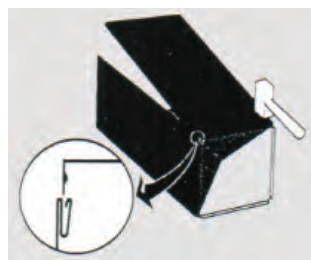
### Underbeslag

Underbeslaget må alltid monteres, da dette sørger for nødvendig stabilitet av hele beslaget. Eneste mulighet for å ikke montere dette, er å bygge en solid kasse i kryss-finer eller lignende, og utvendig mål på kasse skal da være 43 x 43 cm. Underbeslaget plasseres oppå undertaket i nedkant og på sidene. I bakkant skal undertaket legges over beslaget. Underbeslaget må festes godt til undertak/taksperrer.



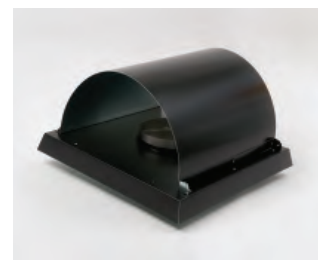
### Overbeslag

Overbeslaget monteres over underbeslaget og oppå overtaket. I nedkant av beslaget fjernes dekkplaten på wakaflexen og denne formes ned i profilen på takstein/takplatene. I bakkant av beslaget plasseres gummiduken under første skjøt, alternativt over på andre siden av mønet. Hvis det er montert hele takplater og gummiduken ikke rekker opp til mønet, må det monteres en ny takplate fra møne og ned over gummiduken, alternativt kan gummiduken skjøtes på med wakaflex eller annet egnet materiale. For tak med fall under 10 grader leveres kun underbeslag, som tekkes helt inn med membran eller overlappspapp. Det teleskopiske firkantbeslaget plasseres deretter over underbeslaget og festes med pakningskruser 5-10 cm over ferdig tak. For montering på tak med shingel/papp skal nedkanten på sidene klippes bort da shingel/papp skal limes fast på oversiden av beslaget, på sidene og i bakkant. Hvis det bygges en finerkasse eller lignende må denne ha ett utvendig mål på 44 x 44 cm, og det er da ikke behov for underbeslag.



### Teleskopisk firkantbeslag

Leveres i 3 deler à 4 plater hver, hvorav den nederste delen er klippet i 45 grader. Det er ikke nødvendig å endre denne vinkelen til samme vinkel som taket, da del nr 2 vil overlape i bakkant. Hvis beslaget skal benyttes til elementpipe med ytter-mål 44x44 cm skal ikke den nederste delen benyttes og beslaget må da klippes til i riktig vinkel. Platene slås sammen med en gummihammer, alternativt med vanlig hammer og trekloss for å unngå stygge merker. Den øverste delen har en innbrett i toppen for feste av toppavdekningen. Den festes med 4 medfølgende pakningskruser. Ved montering på laftet tømmer-hus/-hytte må det påregnes sig i takkonstruksjonen. Beslaget må ikke låses fast med pakningskruser på midten, kun nede i overbeslaget.



### Toppavdekning med pipehatt

Avdekningen sørger for nødvendig tetthet mot regnvann og festes til firkantbeslaget med de medfølgende skruene. En regnavdekning tilpasset innvendig pipe dimensjon, monteres i senter på avdekningen. Plasser avdekningen slik at pipehatten kan åpnes på den siden som vender mot møne, da dette forenkler tilgang for feiing. Husk og låse fast pipehatten med de to låsebeslagene som er festet til avdekningen.

## Bildene viser montering på et tak med profilerte takplater, samme fremgangsmåte kan overføres til andre pipemodeller og takmaterialer.

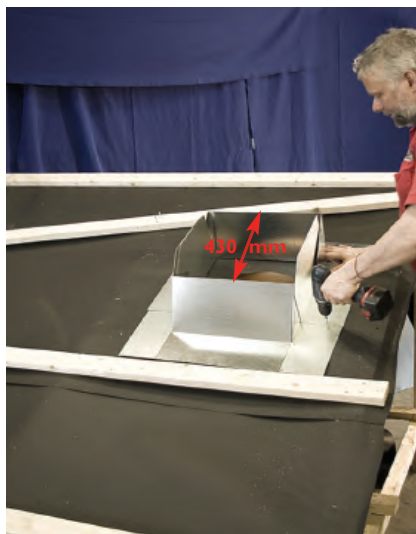
### Anbefalt verktøy:

Kniv, hammer, sag, vater, batteridrill, 3,5 mm bits for torks skrue, samt 8 mm sekskantsbits, spiker, tommestokk og 6 mm bor.



Ta bort takstein/takplater og marker hvor senter på skorsteinsrøret skal være. Ta bort lekter og sløyfer i et område på ca 1 kvm før man skjærer hull i undertaket. Monter skorstein-røret slik at det stikker minimum 500 mm over yttertaket. Kubbe imellom takstolene som vist på bilde for å få et solid underlag for feste av underbeslaget.

**PS.** Hvis det monteres tettemansjett som festes til piperøret med flexiroll eller butyl tape, kan underbeslaget plasseres oppå sløyfer/lekter for å forenkle monteringen. Dette gjelder i de tilfeller hvor sløyfer og lekter er montert før beslaget skal monteres.



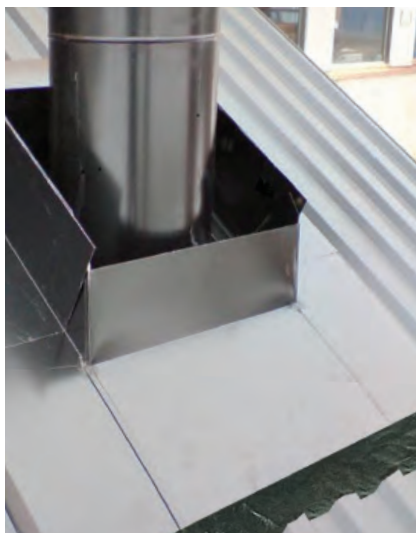
Benytt medfølgende blanke selvboende skruer og lås fast forstykket og bakstykket i samme vinkel som taket, slik at forside og bakside står ilodd. Sørg for at den horisontale avstanden mellom forside og bakside ikke er større enn 430 mm, før delene låses fast med 2 av de medfølgende blanke skruene. Plasser beslaget slik at skorsteinen står i senter og fest deretter beslaget godt til takkonstruksjonen. Det er spesielt viktig at underbeslaget festes godt, da dette er avgjørende for stabiliteten til hele det komplette beslaget. Tilpass sløyfer og lekter og avslutt disse tett inntil underbeslaget på alle fire sider, for å sikre nødvendig under-støtte for takstein/takplater.



I bakkant skal underbeslaget skal monteres inn under undertaket for å sikre nødvendig tett-het. For tak hvor membran eller lignende er primærtetting skal dette tekkes opp til toppen av underbeslaget på alle fire sider, og det er da ikke behov for overbeslag. Teleskopisk beslag og toppavdekning med pipehatt monteres utenpå underbeslaget og festes med pakningsskruer som vist på neste side



Monter skorsteinen ihht krav om høyde over tak. Tilpass deretter takstein/takplater tett mot underbeslaget på alle fire sider.



Monter forstykket på overbeslaget tett mot underbeslaget i nedkant og fest dette i underbeslaget med en av de selvboerende blanke skruene. Bakstykket på overbeslaget monteres deretter over forstykket. Nødvendig overlapp vil variere i forhold til takvinkel.



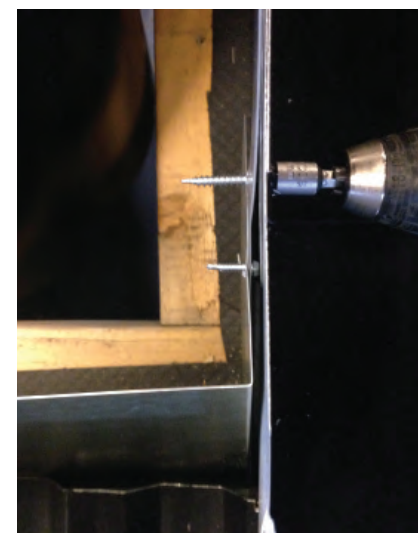
Dekkplasten på wakaflex demonteres og wakaflex formes ned i profilen på takstein/takplatene.



Gummiduken i bakkant på overbeslaget monteres under takstein. Hvis det er montert takplater i hele takets lengde og gummiduken ikke rekker opp til møne, må denne skjøtes på med wakaflex eller lignende materiale. Alternativt monteres en ny takplate fra møne og ned over gummiduken, for å sikre nød-vendig tetthet mot vann inntrenging.



Den nedre delen av teleskop beslaget plasseres over beslaget og sørg for at dette står i lodd før det festes i overbeslaget og underbeslaget med 2 av de medfølgende sorte pakningsskruene. Vi anbefaler at det bores hull med ett 2 mm bor først, da skruene skal gjennom mange lag med stålplater.



Skrue monteres på sidene og så langt ned som mulig, for å unngå konflikt med neste teleskop del. Det er spesielt viktig at skruene går gjennom underbeslaget for å sikre nød-vendig stabilitet.

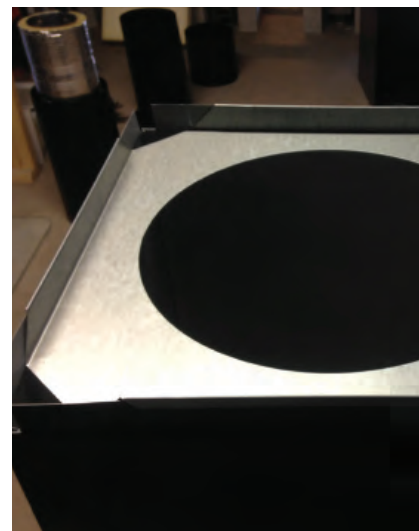




Teleskop del nr 2 leveres i 4 deler som monteres sammen til en firkantet del. Denne plasseres over 1 og føres helt ned til bunn av overbeslaget i bakkant.



Sjekk at den står i lodd før denne festes med 2 skruer på hver side

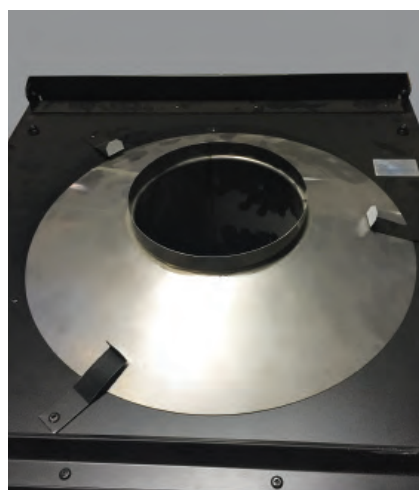


Monter den galvaniserte avstivingsplaten før den øverste teleskopdelen monteres.

PS: For montering på elementpiper skal ikke avstivingsplaten benyttes.



Avdekningen festes til den øvre teleskopdelen med de 4 medfølgende pakningskruene.

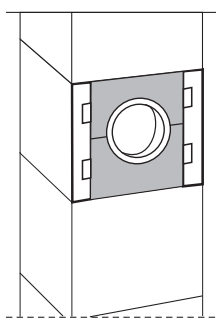
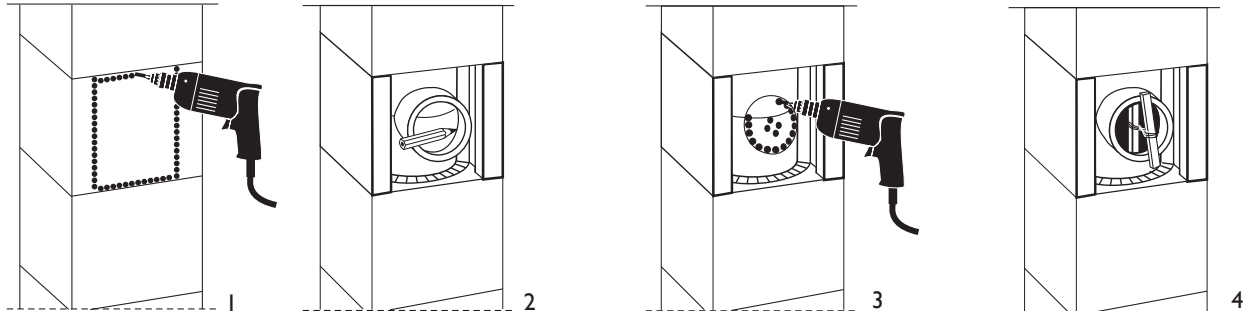


Regnavdekningen monteres i avdekningsplaten og sørger for nødvendig tetting mellom toppavdekning og piperør. Regnavdekningen leveres i dimensjon 150, 160, 200 og 250 mm.



Pipehatten festes til skinnen på toppavdekningen og sikres med de to låsebeslagene som er festet på pipehatten.

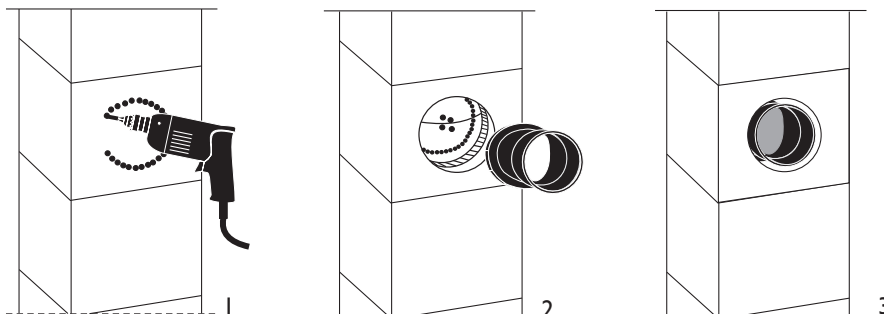
## Ettermontering av røykinnføring i chamotte



For å fjerne spenninger i foringsrøret, skal det bores noen hull i midten før sømboring (ikke bruk slagdrill). Benytt først 5 mm bor og så 8-10 mm (slagbor). Frontplaten kan pusses direkte på, men puss aldri tett inntil røykinnføringen. Det skal være en åpning på ca. 5 mm som dyttes med mineralull. Pyntering dekker over åpningen. Vent minimum 2 døgn før ildsted tilkoples og ytterligere 1 døgn før ildstedet tas i bruk. Samme fremgangsmåte for ettermontering av sotluke/feieluke.

PS: Lim aldri fast røykrøret fra ildstedet til røykinnføringen. Her skal det benyttes keramisk snor eller flytende fiberpakning for å unngå sprekker ved ekspansjon. Det samme gjelder for montering av røykrørsovergang. Til ettermontering av chamotte deler/røykinnføring skal det benyttes fugekitt på tube (1000 ml)

## Ettermontering av røykinnføring i stål (leveres i flere dimensjoner)

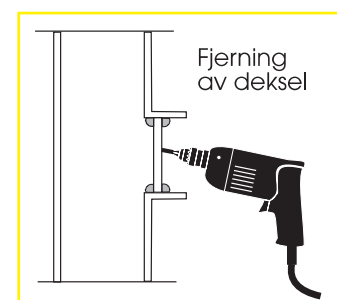
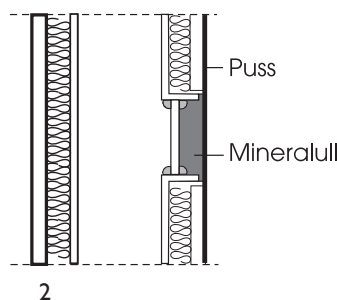
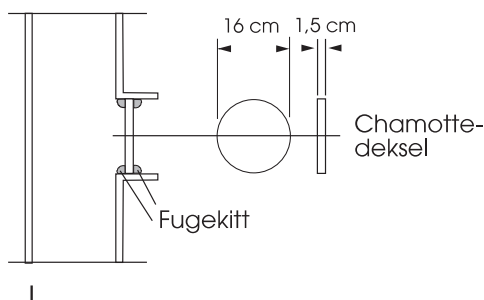


Utføres på samme måte som røykinnføring i chamotte



Kjernebor er å anbefale for hulltaking i foringsrøret da dette gir et optimalt resultat.

## Forsegling av røykinnføring i chamotte/ferdigmontert røykinnføring



## Sjekkliste for utførelse av Solid Vent og Eco Vent pipe

Tiltakshaver:

Ansvarlig søker:

Ansvarlig samordner:

Ansvarlig kontrollerende for utførelsen:

Byggets adresse:

Dato:

Arbeidsoppgave: (Ref. til tekniske forskrifter)	Løsning: Monteringsanvisning Schiedel	Hvordan:
<input type="checkbox"/> Plassering av pipe	Snittegning	Sjekk mål mot tegning. To av sidene skal alltid være fri.
<input type="checkbox"/> Pipefundament	s. 4	Sjekk at fundamentet tilfredsstillers EI 60.
<input type="checkbox"/> Montering av tilluftadapter	s. 9	Monteres på den siden hvor ildstedet skal plasseres
<input type="checkbox"/> Montering av sotlukerør	s. 6	Monteres på toppen av kondenspotten
<input type="checkbox"/> Montering av dørstein	s. 7	Plasser den løst inn i sotluka
<input type="checkbox"/> Påføring av fugekitt mellom	s. 7	Påfør nok fugekitt mellom pipeforingene hele veien rundt. Stryk vekk det overskytende etterhvert.
<input type="checkbox"/> Montering av ferdigmontert røykinnføring	s. 8 og 9	Sjekk at det er benyttet røykrørsovergang, keramisk snor eller flytende fiberpakning for nødvendig tetting.
<input type="checkbox"/> Armeringer over tak	s. 10	Sjekk at pipa er armert i alle fire hjørner?
<input type="checkbox"/> Tetting mot dampsperre	s. 10	Sjekk at dampsperreren er hel og tape godt rundt hele pipa
<input type="checkbox"/> Montering av toppavdekning	s. 11	Sjekk at luftespalten i ytterelementet er åpen, og at avstanden mellom avdekningen og ytterelementet er minimum 2,5 cm.
<input type="checkbox"/> Tetting mot undertak	s. 12	Sjekk at undertaket ikke er skadet og tape godt rundt hele pipa
<input type="checkbox"/> Montering av komplett beslag	s. 12	Følg anvisningen som følger med beslaget
<input type="checkbox"/> Pussing av pipe over tak		Sjekk at hele pipen er dekket rikelig med puss på hele ytterflaten.
<input type="checkbox"/> Montering av røykinnføring	s. 14	Ved montering av røykinnføringen påføres så mye fugekitt at det tyter ut innvendig i overgangen mot pipeforing. Stryk vekk det overskytende.
<input type="checkbox"/> Feieluke/feieplattform		Er pipa høyere enn 1,2 m over tak skal feieluke eller feieplattform monteres.

### Merknader:

(Vedlegg, dokumentasjon, avvik)



**Schiedel Skorsteiner AS**

Schiedel Skorsteiner AS markedsfører og selger piper og tilbehør til alle typer hus, hytter og industriformål.

Som ett datterselskap til Schiedel AG inngår vi i det multinasjonale Monier som er etablert i mer enn 40 land.

Schiedel er Europas største produsent av piper, det satses årlig store summer på forskning og utvikling. Vårt nære samarbeid med våre partnere innen ulike deler av bransjen har gjort sitt til at vi kan gi deg som kunde all den informasjon og service det er behov for under planlegging og helt frem til ferdig produkt.

Etter over 60 år i bransjen sitter Schiedel inne med meget stor kunnskap når det gjelder piper og pipetilbehør.

For å få et optimalt resultat kreves en dyktig håndverker og en autorisert montør.

Ta gjerne kontakt med en av våre samarbeids-partnere.

Se våre nettsider.



**Schiedel Skorsteiner AS**

Lørenskogveien 75, 1470 Lørenskog  
Tlf: 21059200  
[www.schiedel.no](http://www.schiedel.no)  
Mail: [post@schiedel.no](mailto:post@schiedel.no)

**Schiedels distriktslagre:**

Trondheim, Bergen og  
Kristiansand