



## Generelt

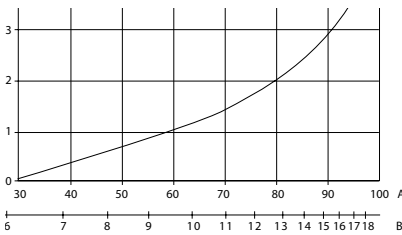
Disse retningslinjer gjelder for montering av Forestia Flytende Gulv. Forestia Flytende Gulv leveres i 16 mm standard kvalitet med not og fjær 4 sider.

Retningslinjene gjelder for bruk av sponplater som flytende gulv på underlag av sand, polystyren eller mineralull på:

- råstøpt eller avrettet betong
- lettbetongelementer
- gamle tregulv

Forestia Gulv inneholder 5-8 % fuktighet levert fra fabrikk, som tilsvarer likevekt med 30-60 % RF (fig. 1). Det er derfor meget viktig at byggfukten holdes under kontroll ved hjelp av ventilering og oppvarming. Mur- og pussarbeider skal være avsluttet før montering av Forestia Gulv starter. Platene vil bevege seg noe med variasjoner i luftfuktigheten (fig. 1).

Fig. 1



A = Relativ fuktighet

B = Platens likevektsfuktighet

## Bruksområde

I tørre rom (klimakasse 1).

## Transport, lagring, håndtering

Platene skal beskyttes mot fuktighet under transport og lagring. Platene skal lagres på et stabilt og plant underlag. Ved lagring av flere paller på hverandre skal strøene ligge rett over hverandre.

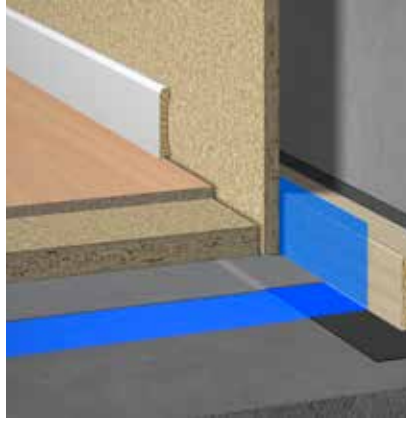
Platene skal fortrinnsvis lagres innendørs. Om dette ikke lar seg gjøre, skal platene aldri lagres direkte mot marken. Fuktsperre skal da legges under pallene for å hindre fuktinntak fra grunnen.

## Underlag for montering

På godt avrettet betong, lettbetong-elementer o.l. som ikke trenger tilleggsiso-

lasjon, kan et lag ullpapp eller tilsvarende brukes som underlag for Forestia Flytende Gulv (fig. 3). NB! Husk alltid fuktsperre i alle konstruksjoner med betong-/lettbetongdekker.

Fig. 3



Ta kontakt med teknisk support Forestia ved montering på underlag med lav trykkfasthet.

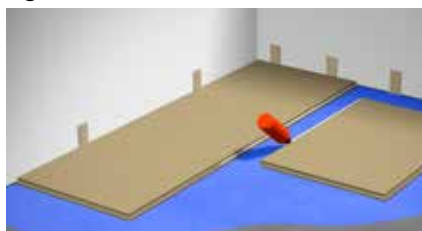
## Montering

Før montering tar til skal bygget være lukket, ventilert og forsvarlig uttørket. Oppvarming skal være igangsatt. Forestia Flytende gulv skal akklimatiseres i romtemperatur i 24 timer før montering. Platene skal monteres i forband med den stemplede siden opp.

Platene skal legges så sent som mulig i byggeperioden og like før belegget legges. Platene skal ligge i forband på tvers av eventuelle isolasjonsplater.

Plateskjøtene skal full-limes med et lim som egner seg for de klimatiske forhold som er på byggeplassen. Anbefaler sponplatelim e.l. Nødvendig limtrykk oppnås ved å benytte kiler mellom vegg og plater. Husk at kilen skal fjernes dagen etter montering (4).

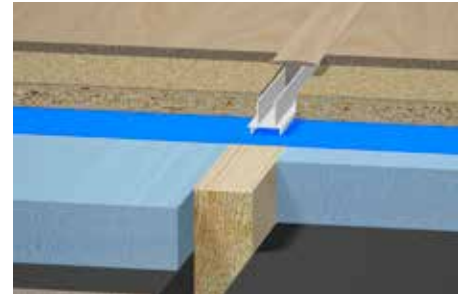
Fig. 4



Innvendige delevegger settes opp før flytende gulv legges. Platene skal ha tilstrekkelig ekspansjonsklaring mot vegger og faste konstruksjoner, min. 10 mm.

Mot andre gulv (f.eks. parkett) avsluttes det med en ekspansjonsklaring som tildekkes med list. Større gulvflater, korridorer o.l. skal deles opp i mindre flater (fig. 5). Ta kontakt med leverandøren for nærmere opplysninger.

Fig. 5



Ved dør mellom to rom med flytende gulv legges en tilfarer i døråpningen. Mellom platene skal det være en åpning på min. 20 mm. Belegget legges før dør monteres. Om terskel sløyfes skal det legges inn ekspansjonsfuge med dekklist i døråpningen, slik at gulv i tilstøtende rom ikke blir sammenhengende.

## Overflatebehandling

Plateskjøtene pusses før belegget legges.

For et sponplategulv oppnår en best sluttresultat når platene har et fuktinnhold på maks. 10% når belegget legges.

Unngå tynne belegg med blank overflate, da plateskjøtene og ujevnheter lett blir synlige gjennom slike belegg.

Følg belegg- og limproduzentens anvisninger nøye.

## Henvisninger

NBI Blad 522.515

Lydisolerende gulv og gulvbelegg.

NBI Blad 541.304

Legging av myke og halvharde gulvbelegg.

## Generell informasjon

Sponplater er fabrikkfremstilte produkter. Til tross for grundig kvalitetskontroll kan det forekomme at plater med feil slipper ut fra fabrikk. Vær oppmerksom på at brukeren skal kontrollere produktet FØR MONTERING. Våre anvisninger og anbefalinger er basert på våre erfaringer. De er angitt for å hjelpe forbrukerne til å finne den beste arbeidsmetoden og for å oppnå det best mulige resultat. Forbrukernes arbeidsforhold ligger utenfor vår kontroll. Vi påtar oss ikke ansvar for feil anvendelse av produktene. Vi tar forbehold om endringer i spesifikasjon uten varsel.



EN 13986  
NS-EN 312 P2  
D<sub>FL</sub> - s1  
EI



# FORESTIA

Forestia AS, Damvegen 31  
2435 Braskereidfoss, Norway  
Telefon: +47 38 13 71 00

E-mail: forestia.kundesenter@byggma.no  
www.forestia.no