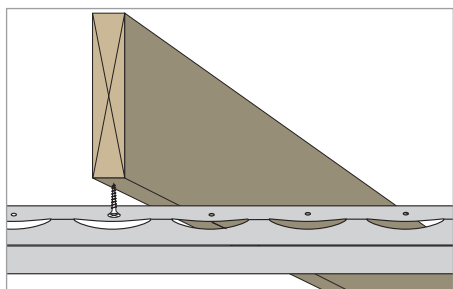
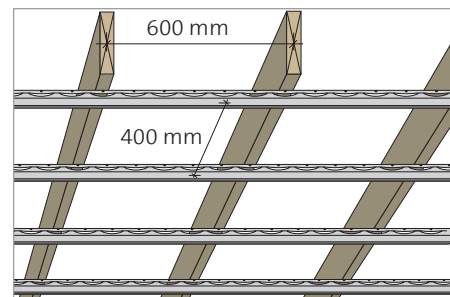
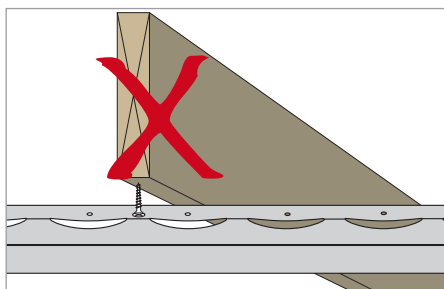


Gyproc AP Profil i bjelkelag

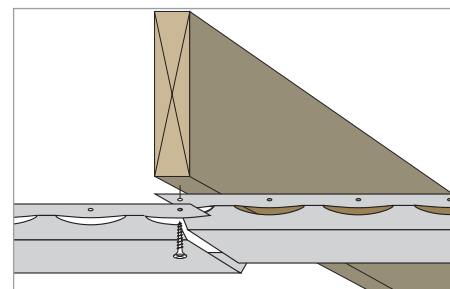
Gyproc AP profil er utviklet for å gi meget gode lydisolerende egenskaper. Effekten oppnås ved at AP profilen gir et fjærende oppheng til gipsplatene. Det skal benyttes minst to platelag for å oppnå en god/forbedret lydisolering. Monteringen må utføres nøyaktig og i henhold til anvisning, slik at den ønskede lydisoleringen oppnås. Det er viktig at AP profilen monteres med riktig senteravstand og at fjæringseffekten ikke "kortslettes" ved feilaktig skjøting av profilene eller ved feil el-installing. En kortslutning innebærer at en stum lydbro oppstår mellom gipsplatene og bjelkelaget. AP profilen skal monteres med senteravstand 400 mm, verken mer eller mindre. Ved tilslutninger kan avstanden være kortere. Bjelkene skal monteres på senteravstand 600 mm. Ved tre lag gipsplater bør AP profilen monteres på senteravstand 300 mm.



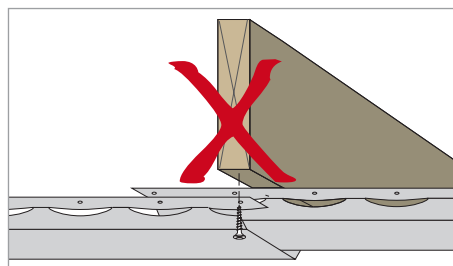
1 Profilen skal festes i bjelkens underkant med skruer Gyproc QT 41 Quick. Det er viktig at innfestingen gjøres i det forborede hullet eller maks. 25 mm fra, slik at profilen fjærer.



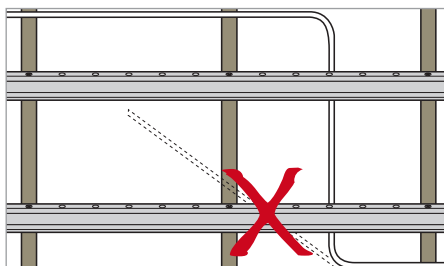
2 Denne typen innfesting forringer lydisoleringen kraftig.



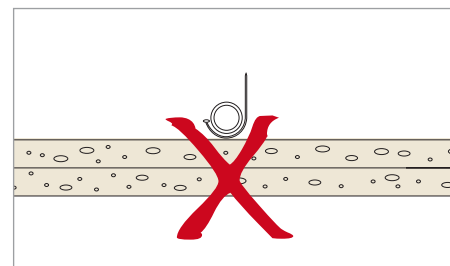
3 Skjøting gjøres enkelt ved at begge profilene monteres kant i kant med begge forborede hull rett overfor hverandre. Skjøten skal alltid understøttes.



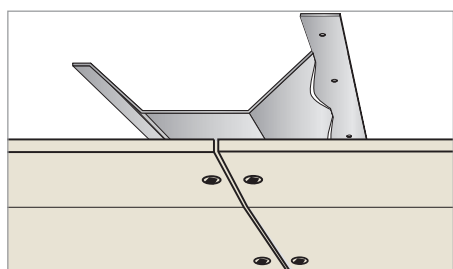
4 Profilene må ikke overlappes ved skjøting.



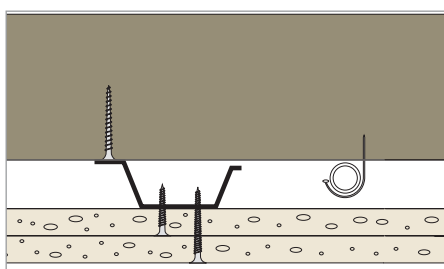
5 Trekkør o.l. må ikke trekkes slik at rørene kommer i klem bak bjelke og AP profil. Slike rør bør monteres parallellt eller vinkelrett med profilen, ikke diagonalt.



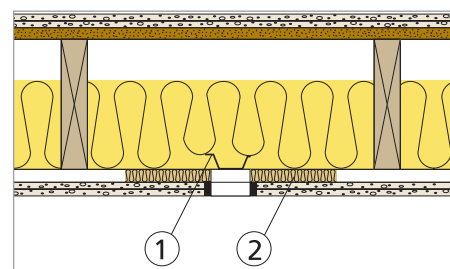
6 Ledningstrekk må ikke utføres slik at kontakt oppstår mellom gipsplaten og spikeren som røret festes med. Dette medfører kraftig forringelse av lydisoleringen.



7 Gipsplatene bør monteres vinkelrett med AP profilen og tilpasses slik at kortkantene skjøtes over AP profilen.



8 Første gipsplatelag festes med skruer Gyproc QS 25 Quick og andre lag med Gyproc QS 38 Quick. Når det ytre laget består av branngipsplaten Gyproc Protect F, benyttes skruer Gyproc QS 41 Quick i stedet. Skruen skal ikke være så lang at den risikerer å treffe bjelken og dermed forårsake en lydbro.



9 El-bokser i himlingen skal monteres i henhold til figuren og ikke i den bærende bjelken.
1. AP profil, lengde = 500 mm, skrues i AP med skruer Gyproc QP 14 Quick.
2. Steinullsfyll 400 x 400 mm.

Følg disse anvisningene nøye og unngå at brann- og lydisolering forringes. Monteringsanvisning for AP profil på vegg, se baksiden.

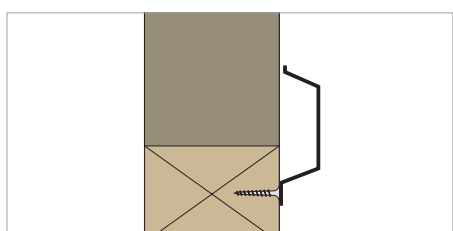
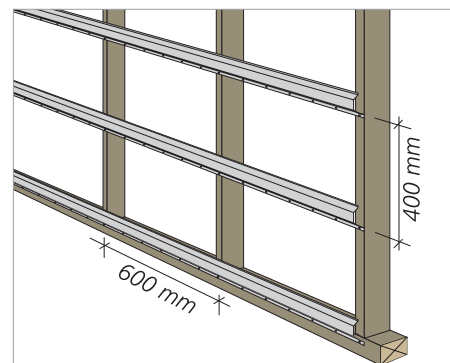
Gyproc AS

Habornveien 59 • 1630 Gamle Fredrikstad • tel: 69 35 75 00 • www.gyproc.no
Ordre/Kundeservice • e-post: ordre.gyprocno@gyproc.com
Teknisk Service • e-post: teknisk.gyprocno@gyproc.com
jan2015. ©Gyproc.

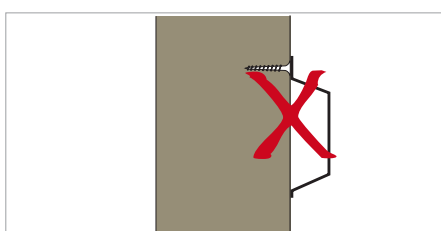
Gyproc AS tar forbehold om eventuelle endringer eller trykkfeil.

Gyproc AP Profil på vegg

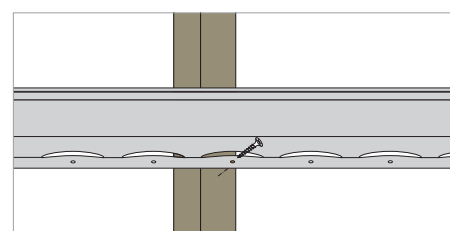
Gyproc AP profil er utviklet for å gi meget gode lydisolerende egenskaper. Effekten oppnås ved at AP profilen gir et fjærende oppheng til gipsplatene. Det skal benyttes minst to platelag for å oppnå en god/forbedret lydisolering. Monteringen må utføres nøyaktig og i henhold til anvisning, slik at den ønskede lydisoleringen oppnås. Det er viktig at AP profilen monteres med riktig senteravstand og at fjæringseffekten ikke "kortslettes" ved feilaktig skjøting av profilene eller ved feil el-installering. En kortslutning innebærer at en stum lydbro oppstår mellom gipsplatene og bjelkelaget slik at AP profilens funksjon kraftig forringes. Stenderne skal monteres på senteravstand 600 mm og AP profilen på senteravstand 400 mm. AP profilen skal skrues i underkant mot trestenderne med skruer Gyproc QT 29 Quick. For stålstenderer med maks. godstykkelse 0,9 mm anbefales skruer Gyproc QP 14 Quick. Dersom profilen skrues i overkant risikerer den å bli klemt mot stenderne når gipsplatene monteres, noe som medfører en kraftig forringelse av lydisoleringen.



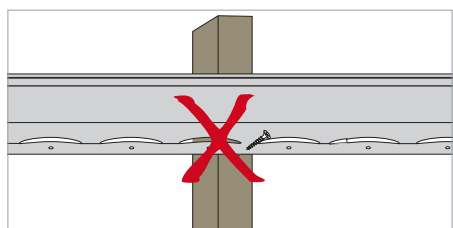
1 AP profilen skal skrues i underkant mot trestenderne med skruer Gyproc QT 29 Quick. For stålstenderer med maks. godstykkelse 0,9 mm anbefales skruer Gyproc QP 14 Quick.



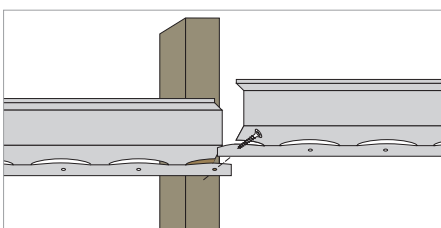
2 Dersom profilen skrues i overkant risikerer den å bli klemt mot stenderne når gipsplatene monteres, noe som medfører en kraftig forringelse av lydisoleringen.



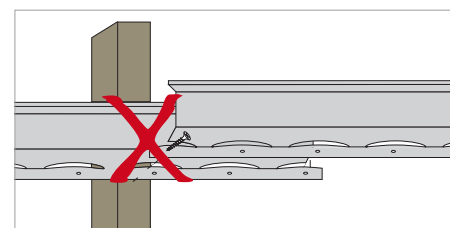
3 Det er viktig at innfestingen gjøres i det forborede hullet eller maks. 25 mm fra, slik at profilen fjærer.



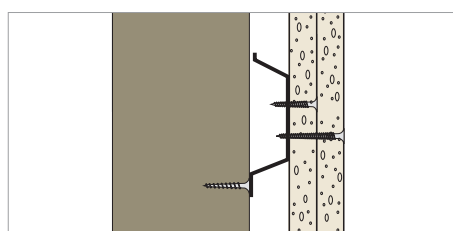
4 Denne typen innfesting forringer lydisoleringen kraftig.



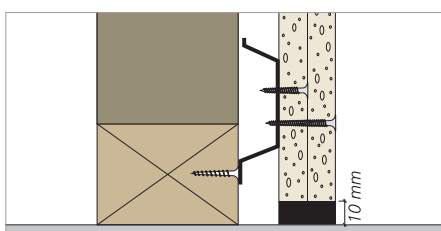
5 Skjøting gjøres enkelt ved at begge profilene monteres kant i kant med begge forborede hull rett overfor hverandre. Skjøten skal alltid understøttes.



6 Profilens ytre del må ikke overlappes.



7 Første gipsplatelag festes med skruer Gyproc QS 25 Quick og andre lag med Gyproc QS 38 Quick. Når det ytre laget består av branngipsplaten Gyproc Protect F, benyttes skruer Gyproc QS 41 Quick i stedet. Skruen skal ikke være så lang at den risikerer å treffe bjelken og dermed forårsake en lydbro.



8 AP profilen nærmest gulvet monteres slik at den kan skrues til bunnsvillen eller gulvskinnen. Det er viktig at gipsplatene monteres med min. 10 mm klaring til gulvet. Hvis gipsplatene hviler på gulvet, klemmes AP profilens overkant mot stenderne og lydisoleringen forringes kraftig. Spalten skal tettes med akustisk fugemasse. Fotlisten bør limes mot gipsplatene for å unngå lydbro.

Gyproc AP profil er mønsterbeskyttet. Rørtrekk, se forrige side. Innfesting av tyngre formål er ikke hensiktsmessig i vegg med AP profil.

Gyproc AS

Habornveien 59 • 1630 Gamle Fredrikstad • tel: 69 35 75 00 • www.gyproc.no
Ordre/Kundeservice • e-post: ordre.gyprocno@gyproc.com
Teknisk Service • e-post: teknisk.gyprocno@gyproc.com
jan2015. ©Gyproc.

Gyproc AS tar forbehold om eventuelle endringer eller trykkfeil.