

## MONTERINGSINSTRUKTIONER

### MONTERING AV RUNDA KANALER OCH KANALDETALJER (TILL TÄTHETSKLASS D)



Figur. 1

### TYPGODKÄNNANDET

Kanalsystemet Veloduct är typgodkänt av SITAC enligt typgodkännandebevis 1718/88. Typgodkännandet innebär att kanalsystem Veloduct, monterat enligt denna instruktion, uppfyller kraven i Lag (1994:847) om tekniska egenskapskrav på byggnadsverk, m.m.

För att typgodkännandet ska gälla krävs att alla detaljer är märkta enligt figur 1 eller motsvarande.

Detaljer utan godkännandemärke får endast förekomma i ringa omfattning och under förutsättning att de är nödvändiga för anslutning till don eller apparat eller för speciell anpassning av kanalsystemet till byggnadskropp.

Förekommer omärkt detalj skall arbetsledaren kontrollera denna speciellt med avseende på tätning utförande och inmontering.

## MONTERINGSINSTRUKTIONER

### MONTERING AV RUNDA KANALER OCH KANALDETALJER (TILL TÄTHETSKLASS D)

#### FÖRBEREDELSE INNAN MONTERING



#### **VARNING!**

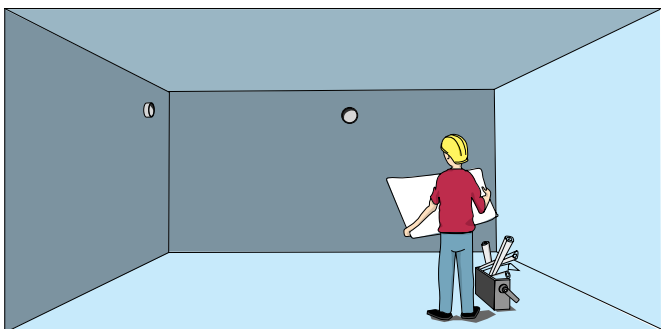
Ventilationskanaler av tunnplåt har ibland knivskarpa kanter.

#### **ANVÄND SKYDDSHANDSKAR!**

Var särskilt aktsam med

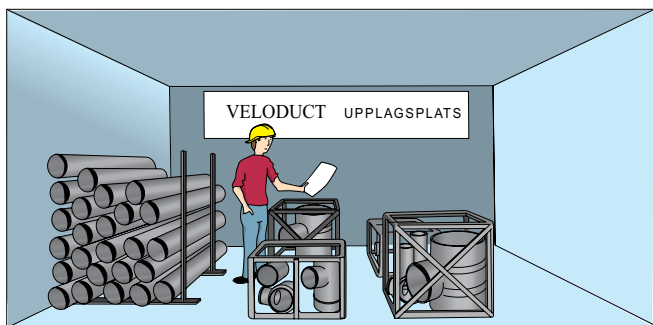
- snittkanter hos spiralfalsade rör
- raka (ej omvikta) plåtkanter hos monteringsdetaljer.

1. Välj ut lämpligt kanalavsnitt och kontrollera att kanalen kan dras enligt ritningen innan materielen hämtas.



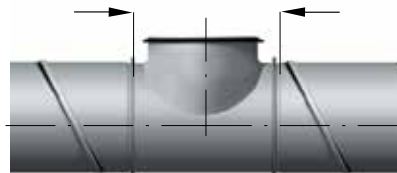
Figurur. 2

2. Hämta erforderliga detaljer och rör. Se till att dessa är fria från sådana skador som kan påverka kanalsystemets täthet, till exempel hål efter borttagna nitar/skruvar i återanvända detaljer. En välordnad väderskyddad upplagsplats underlättar sökandet, minskar risken för skador och nedbringar spillet. En skylt enligt figur 3 underlättar leverans av materiel.

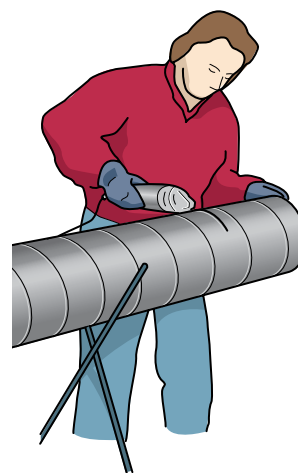


Figur. 3

3. Kapa rören vinkelrätt i uppmätta längder (gör avdrag för detaljernas bygglängd), grada rörändan väl med fil eller gradstål.



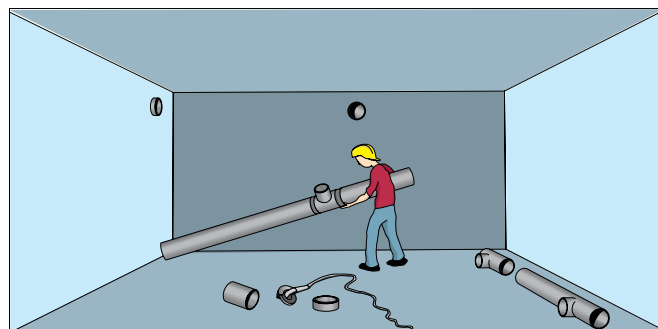
Figur. 4



Figur. 5

#### MONTERING

4. Sätt ihop lämpliga sektioner på golv. Montering av detaljerna underlättas om man vrider detaljen samtidigt som man skjuter in den.



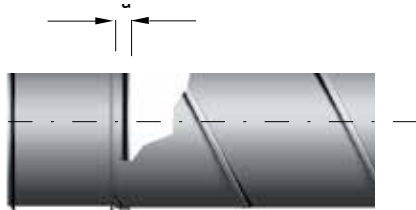
Figur. 6

## MONTERINGSINSTRUKTIONER

### MONTERING AV RUNDA KANALER OCH KANALDETALJER (TILL TÄTHETSKLASS D)

#### DETALJER FÖR STORLEK 008-063

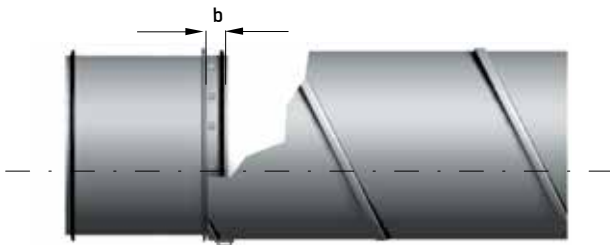
a) Minsta överlappning = till sick-kanten



Figur. 7

#### DETALJER FÖR STORLEK 035-125

b) Minsta överlappning = tills vårtorna centrerar rörändan



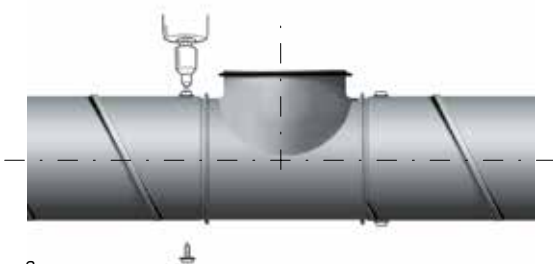
Figur. 8

- Skjut ihop rör och detaljer enligt figur 7 respektive figur 8.
- Låsning av skarv. Samtliga skarvar skall låsas med plåtskruvar eller med blindnitar i kanaler. Beställaren avgör vilket som kan användas med hänsyn till rensning. Antal skruv/blindnit per skarv framgår av nedanstående tabell.

Skruvorna/blindnit-arna placeras på ett sådant avstånd från rörändan att gummitätningen ej skadas och placeras även med jämn delning runt mantelytan och så att den radiella spalten mellan rör och detalj blir så liten som möjligt. Låsningen kan utföras med rör och detaljer placerade på golvet men kan också ske efter upphängningen.

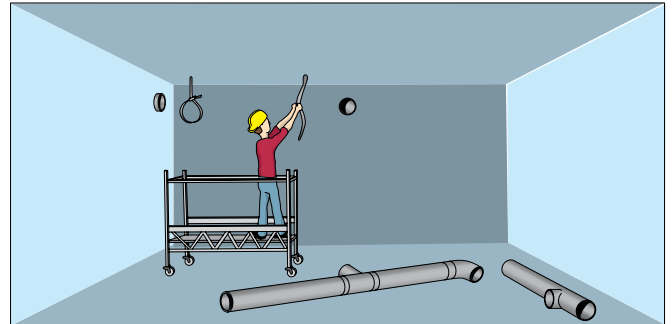
I det senare fallet underlättas anpassningen av bygglängder och formförändringslägen.

Kanalstorlek	Antal skruvar/popnitar
008-016	2
020-031	3
040-063	4
080-125	8



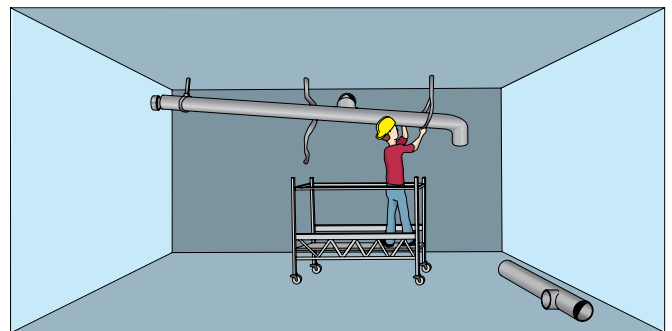
Figur. 9

- Montera upphängningsanordningar. Kanalerna skall förses med upphängning max 500 mm från varje skarv och största avstånd mellan upphängningar på isolerad kanal är 3 m och isolerade kanaler 2 m.



Figur. 10

- Häng upp kanalsektionerna.



Figur. 11

- Äntringen går lättast om äntringsändan placeras så att packningen ej kommer i kläm.



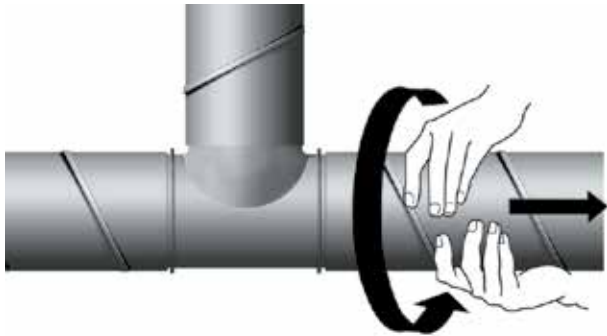
Figur. 12

- Efterjustering av Veloduct®-skarv. Om en skarv ska vridas, och nitarna/skruvorna tas bort, måste de kvarvarande hålen i detaljen tätas innan skarven låses på nytt. Observera att ett öppet hål i detaljens iskjuvsände läcker trots att det döljs av rör eller muff.

## MONTERINGSINSTRUKTIONER

### MONTERING AV RUNDA KANALER OCH KANALDETALJER (TILL TÄTHETSKLASS D)

11. Demontering av detalj eller rör: Vrid detaljen samtidigt som den dras ut eftersom packningen i annat fall kan vika sig och försvåra demonteringen.



Figur. 13

#### Montering av icke kontrollmärkta produkter

12. Ej kontrollmärkta produkter som utgör del av kanal och skall monteras under åberopande av typgodkännandet skall var tätade så, att de med säkerhet uppfyller täthetsklass D.

Tätning utförandet i fogar etc. skall kontrolleras okulärt före inmontering i kanalsystemet. För produkter med skydda fogtätningar erfordras provningsprotokoll.

Detaljer som saknar anslutning med Veloduct®-skarv skall i tillämpliga delar tätas enligt nedanstående exempel. Tätningsmaterialet skall vara av åldringsbeständig och permanent elastisk typ.

#### A) Fästramar och stosar för luftdon samt apparatstosar.

Se figur 14.

Grada röränden (1).

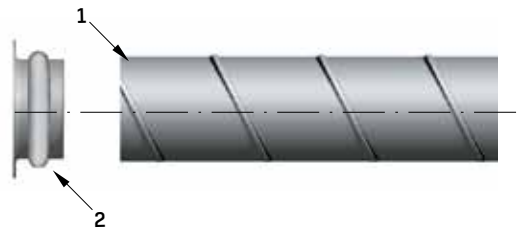
Lägg rikligt med tätningsmedel på stosänden, så att en sträng av tätningsmedel bildas (2).

Skjut in stosen i röret.

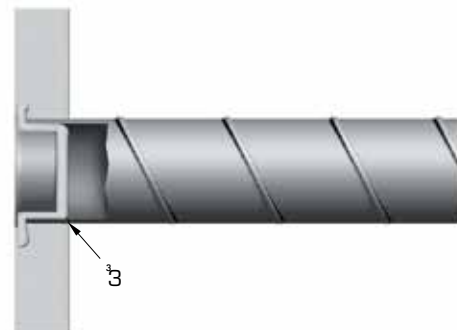
Fixera stosen i röret med självborrande plåtskruvar/blindnit.

Om utstrykning av tätningsmassa på stosens utsida inte är möjlig (t.ex. vid fästram) påläggs mera tätningsmassa vid stosens innerände (3).

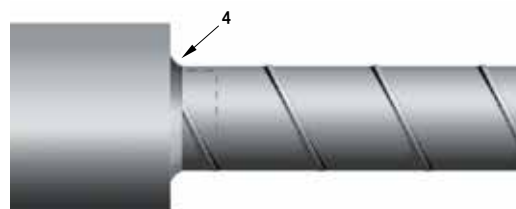
Om stosen är åtkomlig från utsidan (apparat), utstryks den utträngande tätningsmassan (4). Om så behövs, påläggs ytterligare massa, tills en jämn, tätande sträng bildas.



Figur. 14 a



Figur. 14 b



Figur. 14 c

## MONTERINGSINSTRUKTIONER

### MONTERING AV RUNDA KANALER OCH KANALDETALJER (TILL TÄTHETSKLASS D)

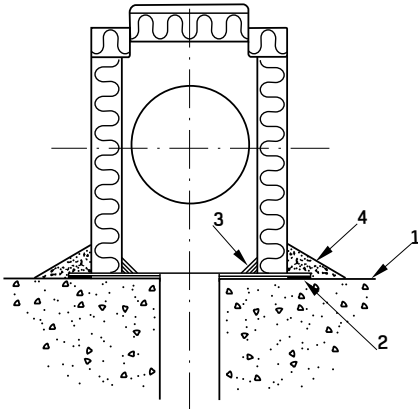
#### B) Infästning av produkt mot byggnadskropp. Se figur 15.

Kontrollera att anslutningsytan (1) är väl avjämnad.

Lägg tätningslist, -massa på lådans anläggningsyta (2).

Sätt fast lådan mot byggnadskroppen. Täta därefter på anslutningsfogens insida eller utsida (3).

Eventuellt efterlagning med betong eller dylikt (4).



Figur. 15.

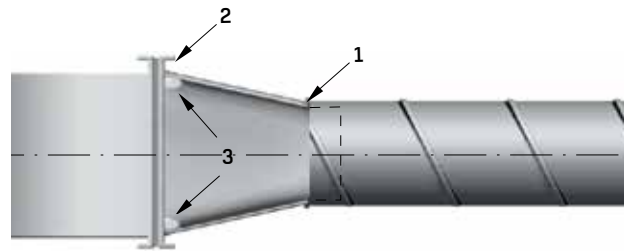
#### C) Tätning av rektangulär skarv mot apparat (övergång från cirkulär kanal till apparat med rektangulär anslutning).

Se figur. 16.

Övergångens cirkulära anslutning (1) utförs om möjligt med VELODUCT®-skarv.

Den rektangulära skarven (2) skall vara av fabriktillverkad typ och monteras enligt tillverkarens anvisningar för täthetsklass C.

Anslutning med plattjärnfläns (skruvförband) förses med åldringsbeständig tätningslist, och utvändiga hörn intill fläns tätas noga med tätningsmassa (3).



Figur. 16.