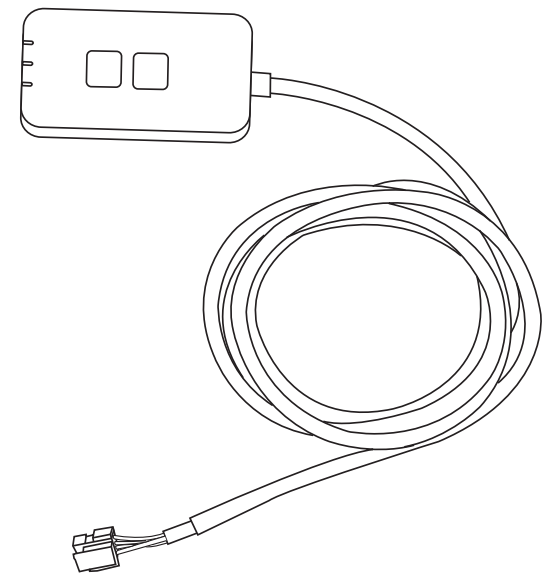


Panasonic[®]

BRUKERVEILEDNING
Kontroller (nettverksadapter)

Modellnr. CZ-TACG1



Kontroller (nettverksadapter)

Modellnr. CZ-TACG1

Innhold



Sikkerhetstiltak	2 ~ 3
Systemoversikt	4
Før installasjon av adapter	4
Identifikasjon av deler	4
Deler	5
Installasjon av adapter	5
Tilkobling til nettverk	6
Starte "Panasonic Comfort Cloud"	6
Bruke "Panasonic Comfort Cloud"	9
Feilsøking	14
Informasjon	15
Oppdateringsfunksjon for fastvare	15
Informasjon om programvarelisens	16





Takk for at du kjøpte dette produktet fra Panasonic.
Les disse instruksjonene nøye før dette produktet brukes og ta vare på denne håndboken for framtidig bruk.

Sikkerhetstiltak

- Les følgende "SIKKERHETSTILTAK" nøye før installasjonen.
- For forsøk på å styre / betjene dette klimaanlegg-produktet med trådløs kommunikasjon fra et eksternt sted, må installasjonen av apparatet og det omkringliggende området kontrolleres, og vær oppmerksom på eventuelle personer finnes i nærheten.
- Elektrisk arbeid skal utføres av en autorisert elektriker. Pass på å bruke rett type stikkontakt og strømkrets for modellen som skal installeres.
- Forsiktighetsreglene her må følges fordi disse inneholder viktige sikkerhetsregler. Betydningen av hver indikasjon som brukes oppgis nedenfor. Uriktig installasjon som skyldes at instruksjonen ikke følges, kan forårsake skade eller ødeleggelse, og alvorlighetsgraden klassifiseres etter følgende indikasjoner.
- Lever denne innstillingsveiledningen til brukeren etter installasjonen. Instruer brukeren om å oppbevare den sammen med instruksjonshåndbøkene for klimaanlegget på et trygt sted.

 ADVARSEL	Denne indikasjonen viser fare som kan føre til død eller alvorlig skade.
 OBS	Denne indikasjonen viser muligheten for fare som kan føre til skade på person eller eiendom.

Punktene som må følges klassifiseres med symbolene:

	Symbol med hvit bakgrunn viser noe som er FORBUDT å gjøre.
	Symbol med mørk bakgrunn angir noe som må gjøres.

 ADVARSEL	
	<ul style="list-style-type: none">● Må ikke monteres på steder hvor det er mye damp, som f.eks. i baderom.<ul style="list-style-type: none">- Dette kan medføre elektrisk støt etter antennelse på grunn av kortslutning.● Må ikke tas fra hverandre eller modifiseres.<ul style="list-style-type: none">- Dette kan medføre elektrisk støt etter antennelse.● Må ikke berøres med våte hender.<ul style="list-style-type: none">- Dette kan medføre elektrisk støt etter antennelse på grunn av kortslutning.● Må ikke installeres i sykehus eller på steder hvor det finnes elektronisk medisinsk utstyr.<ul style="list-style-type: none">- Radiobølger som sendes ut fra denne adapteren, kan forstyrre elektronisk medisinsk utstyr og medføre funksjonsfeil.

- **Må ikke installeres på steder hvor barn kan nå adapteren.**
 - De kan trekke i den eller påføre seg selv personskader.
- **Må ikke tørkes med våte kluter eller vaskes i vann.**
 - Dette kan medføre elektrisk støt etter antennelse.

ADVARSEL

- **Dette apparatet er ikke beregnet for bruk av personer (inkludert barn) med fysisk, sensorisk eller mental funksjonshemming eller av personer som mangler nødvendig kunnskap eller erfaring, med mindre de er veiledet eller instruert om hvordan de bruker apparatet av person som er ansvarlig for deres sikkerhet. Hold øye med barn for å sikre at de ikke leker med apparatet.**
- **Bestill bare installasjon fra kjøpsstedet eller en installatør.**
 - Manglende overholdelse kan medføre elektrisk støt eller antennelse.
- **Slå av strømforsyningen når adapteren installeres.**
 - Manglende overholdelse kan medføre elektrisk støt.
- **Bruk bare spesifiserte deler ved installasjon av adapteren og gjennomfør installasjonen korrekt ved å følge instruksjonene.**
 - Manglende overholdelse kan medføre elektrisk støt eller antennelse.
- **Sørg for at kablene er korrekt montert slik at de ikke kan påvirkes av eksterne krefter.**
 - Manglende overholdelse kan medføre overoppheting som kan føre til antennelse.
- **Stans bruken så snart du merker problemer eller funksjonsfeil og slå av den elektriske strømforsyningen til det tilkoblede apparatet.**
 - Manglende overholdelse kan medføre røyk, antennelse, elektrisk støt eller forbrenninger.
 - Eksempler på problemer og funksjonsfeil
 - Det lukter brent
 - Vann eller fremmede gjenstander har kommet på innsiden
 - Bestill umiddelbart reparasjon fra kjøpsstedet eller installatøren.

OBS

- **Adapteren er kun for innendørs bruk. Må ikke installeres utendørs eller på usikrede steder.**
 - Det kan skape et tilgangspunkt for uautorisert nettverkstilgang.

- **Må ikke installeres på steder som er utsatt for direkte solskinn, hvor temperaturen kan overskride 45 °C eller bli lavere enn -5 °C.**
 - Dette kan medføre deformering.
- **Må ikke installeres på steder der det ofte brukes olje eller hvor det strømmer ut damp eller svovelholdig gass.**
 - Dette kan medføre ytelsestap eller deformering.
- **Før ledninger og kabler tilkobles må all statisk elektrisitet utlades.**
 - Manglende overholdelse kan medføre funksjonsfeil.
- **Kontroller følgende krav på forhånd (hjemme):**
 - Det må ikke være noe unormalt med klimaanlegget, som for eksempel endring av luftflyten. Sørg for at det ikke finnes noen gjenstander som enkelt kan flytte på seg på grunn av luftflyt som blåser rett mot den. Gjenstander som faller ned eller flytter på seg, kan medføre farer som for eksempel brann, personskader osv.
 - Bruk alltid fjernkontrollen i huset når det er mulig at det finnes personer (som for eksempel babyer, barn, funksjonshemmede personer, eldre eller syke personer) som ikke er i stand til å styre temperaturen selv og må stole på den forhåndsinnstilte konfigurasjonen i klimaanlegget. Økning og reduksjon av temperaturen på grunn av fjernstyrt drift kan medføre at beboerne opplever ubehag og/eller at de daglige rutinene forstyrres. Planter og dyr kan også påvirkes av plutselige temperaturjusteringer.
- **Kontroller følgende betingelser før klimaanlegget betjenes fra et eksternt sted:**
 - Informer personene i nærheten av området som klimastyres, om at du fjernstyrer klimaanleggets betjening og innstillinger. Dette er for å unngå mulige alvorlige påvirkninger på personer, enten på grunn av at de blir overrasket eller på grunn av plutselige endringer i temperaturen (fra komfort til kulde eller omvendt). (Dette kan forårsake personskader på grunn av plutselige endringer i utetemperaturen og romtemperaturen. Temperaturjusteringer kan utføres fra fjernkontrollen) Hvis hoveddisplayet i appen Panasonic Comfort Cloud ikke viser driftsstatus, brukes fjernkontrollen i huset for å betjene klimaanlegget.
 - Hvis appen bruker nettverkskommunikasjon, kan det hende at fjernstyrt drift ikke er mulig på grunn av feil i kommunikasjon og/eller nettverk (som for eksempel nedetid for Panasonic Cloud-serveren, Wi-Fi-forbindelse osv.). Ved slike feil brukes fjernkontrollen i huset for å betjene klimaanlegget.

Systemoversikt

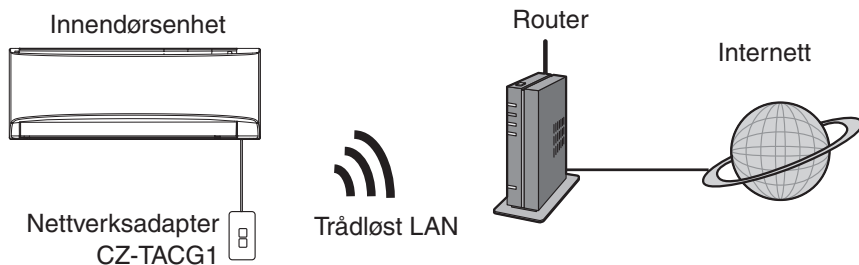


OBS



- **Ikke stå på ustabil underlag når adapteren driftes eller kontrolleres.**

- Dette kan medføre personskade ved fall.



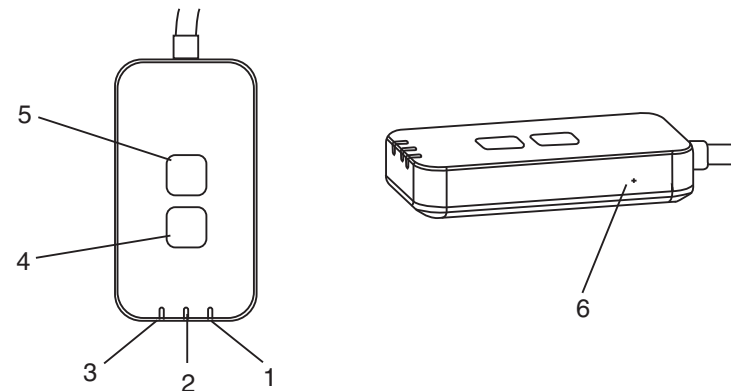
Før installasjon av adapter

- Det trengs en smarttelefon som er iOS/Android-kompatibel
- Nettverksadapteren (adapter) er spesielt utformet som en terminal for "Panasonic Comfort Cloud",
- Adapteren må ikke festes til metall da den trådløse ytelsen i så fall reduseres
- Adapteren anbefales installert utenfor innendørsenheten. (Den må kunne nås ved tilkobling eller dersom det oppstår et problem.)
- Den trådløse LAN-nettverksdekningen må omfatte installasjonsstedet til klimaanlegget
- Trådløst LAN må kobles til et kompatibelt Panasonic klimaanlegg med en port for tilkoblings-grensesnitt.

Spesifikasjon

Inngangsspenning	12 V DC (fra klimaanleggets innendørsenhet)
Strømforbruk	Maks.: 660 mW
Størrelse	66 mm (H) x 36 mm (B) x 12 mm (D)
Vekt	Ca. 85 g
Grensesnitt	1x Trådløst LAN
Trådløst LAN standard	IEEE 802.11 b/g/n
Frekvensbånd	2,4 GHz-bånd
Kryptering	WPA2-PSK (TKIP/AES)

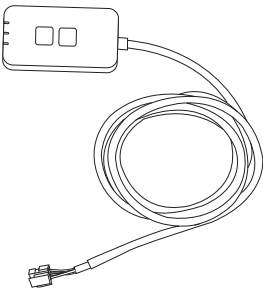






Identifikasjon av deler



Nr.	Element	Beskrivelse
1	Strøm-lysdioder	Indikerer at adapteren får tilført strøm.
2	Link-lysdioder	Indikerer status for kommunikasjon mellom adapter og server.
3	Status-lysdioder	Indikerer status for kommunikasjon mellom adapter og klimaanlegg. Grønn: Status uten uketimer Oransje: Status med uketimer Rød: Unormal tilstand Rød → Oransje → Grønn : Adapter for automatisk oppdatering av fastvare ↑ Under signalstyrke-kontroll:- Sterk: ●●○ ●●○ ●●○ ○○○○ Middels: ●●○ ●●○ ○○○○ Svak: ●●○ ○○○○ Ikke signal: ○○○○
4	Innstillingsbryter*	Veksling av oppsettmodus for forbindelse
5	Kontrollbryter*	Signalstyrke kontroll (trykk og hold i 5 sekunder og slipp etter dette) Deaktiver lysdiodedisplay (trykk og hold i 10 sekunder og slipp etter dette)
6	Tilbakestill	Myk tilbakestilling

* Fabrikktilbakestilling av enheten kan utføres ved å trykke og holde CHECK- og SETUP-knappen i 10 sekunder. Etter at CHECK- og SETUP-knappen er sluppet, trykkes tilbakestillingsknappen.

Deler

Adapterenhet (CZ-TACG1)	
Skrue for veggmontering (M4 x 20 – 1 stk.)	
Skrue for integrert installasjon (M4 x 10 – 1 stk.)	
Feste for ledningsklemme (1 stk.)	
Kabelstropp (1 stk.)	
Dobbeltsidig limtape	
Veggplugg	

Installasjon av adapter



OBS

Slå av strømforsyningen når adapteren installeres.

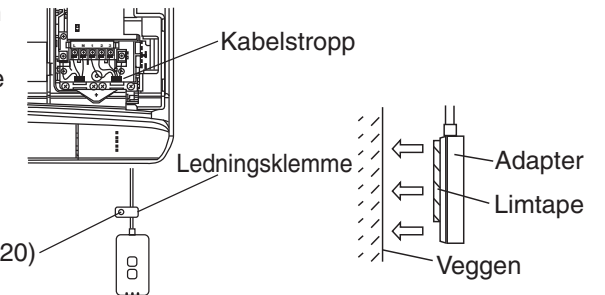
1. Velg et sted for montering av adapteren.

(Adapter kan monteres på veggen i nærheten av innendørsenheten eller integrert i innendørsenheten.)

2. Plasser kabelen.

Installering på vegg

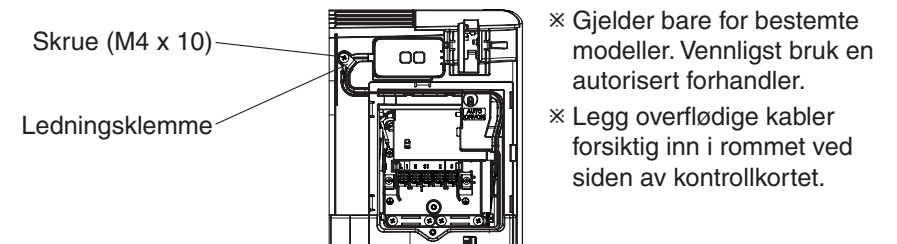
- ※ Sørg for at veggen er ren og fri for smuss.
- ※ Bruk dobbeltsidig limtape for feste på veggen.



Generell illustrasjon for installasjonsbruk

- Håndter kabelen forsiktig slik at det ikke brukes overdrevne eksterne krefter på kontakten i adapteren.

Integrert installasjon i innendørsenheten



- ※ Gjelder bare for bestemte modeller. Vennligst bruk en autorisert forhandler.
- ※ Legg overflødige kabler forsiktig inn i rommet ved siden av kontrollkortet.

Generell illustrasjon for installasjonsbruk

- Monter adapteren i innendørsenheten og før kabelen slik at den følger tunnelen eller ribbene inn i kontrollkortområdet, på samme måte som vist i skjemaet.

- ※ Bruk kabelstroppen (inkludert i pakken) for å knytte overflødige kabler sammen ved behov.

3. Fest ledningsklemmen med en skrue.

4. Koble til kabelen til CN-CNT-kontakten ved innendørsenheten.

Legg merke til at CN-CNT-kontaktens plassering kan være forskjellig i hver enkelt innendørsenhet. Vennligst bruk en autorisert forhandler.

Tilkobling til nettverk

Forholdsregler ved bruk

- Før dette produktet brukes må alle forholdsregler i denne håndboken for korrekt bruk leses. Selskapet er ikke ansvarlig for eventuelle feil eller skader med mindre det konstateres juridiske forpliktelser, med hensyn til feil som utløses ved bruk av dette produktet på grunn av feil bruk eller ved bruk av deg selv eller av en tredjepart.

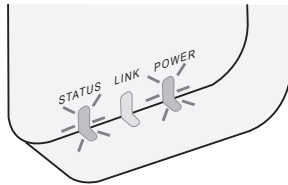
Sikkerhetsiltak

- Trådløst LAN bruker radiobølger for å utveksle informasjon. Det er derfor fare for uautorisert tilgang.
- Initialiser appens innstillinger for produktet før kassasjon eller overføring til en tredjepart.

Opprett nettverksforbindelse til Internett via trådløs-modus.

1. Slå på strømforsyningen til innendørsenheten.

- Strøm-lysdioden lyser (grønt).
- Status-lysdioden blinker (grønt).

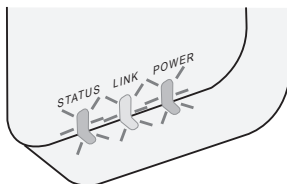


2. Last ned og installer "Panasonic Comfort Cloud".



3. Følg instruksjonen i appen for å fullføre installasjonsoppsettet. Se neste side.

- Alle lysdioder lyser (grønt).

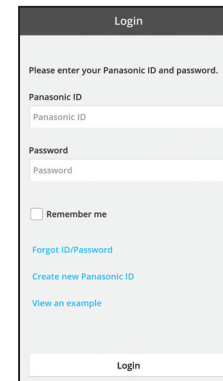


Starte "Panasonic Comfort Cloud"

Bruk en smarttelefon som er iOS/Android-kompatibel.

- Bildet av brukergrensesnittet kan endres uten varsel.
- Det er ingen kostnader for bruk av denne applikasjonen. Men det kan påløpe andre kostnader for tilkobling og drift.
- Oppdatering av tjenesten kan bety at det blir endringer i utformingen av skjermbildet og displayet.

1. Logg inn på "Panasonic Comfort Cloud"



Logg inn med din Panasonic-ID og passord.

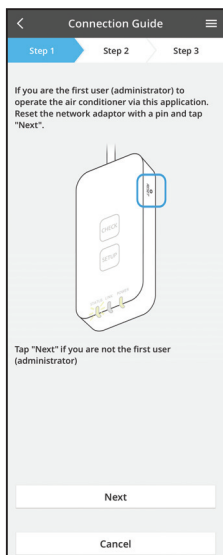
Panasonic-ID kan registreres gratis fra linken på siden eller i den følgende URL-en.

(<https://csapl.pcpf.panasonic.com/Account/Register/001>)

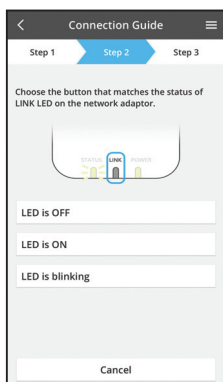
2. Tilkoblingsveiledning



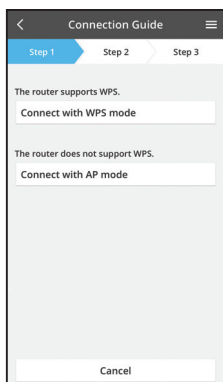
- Berør "+" i Hjem-skjermen for å legge til et nytt produkt.
- Velg produktet som du vil legge til.
- Berør "Start" for å starte tilkoblingsoppsettet.



- iv. Berør "Neste" etter at du har bekreftet at POWER-lysdioden i nettverksadapteren er PÅ.
- v. Hvis du er den første brukeren (administrator) som bruker klimaanlegget med denne applikasjonen, tilbakestill nettverksadapteren med en pinne og berør "Neste".

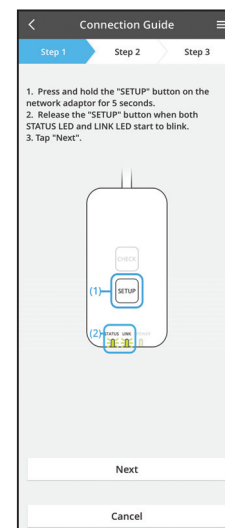


- vi. Velg knappen som stemmer med statusen på LINK-lysdioden på nettverksadapteren.

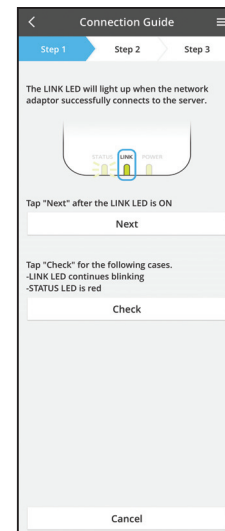


- vii. Berør den ønskede oppsettmodusen for forbindelsen.
 - Fortsett med instruksjon 3.1 for å koble til med WPS-modus (for router som støtter WPS)
 - Fortsett med instruksjon 3.2 for å koble til med AP-modus (for router som ikke støtter WPS)

3.1 Koble til med WPS-modus



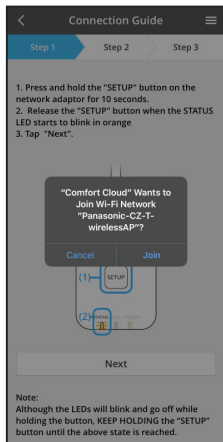
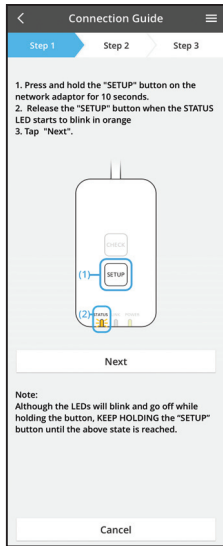
- i. Trykk WPS-knappen på routeren for å opprette forbindelsen.
- ii. Berør "Neste" når routeren er klar for tilkobling.
- iii. Trykk og hold "SETUP"-knappen på nettverksadapteren i 5 sekunder.
- iv. Slipp "SETUP"-knappen når både STATUS-lysdioden og LINK-lysdioden begynner å blinke. Berør "NESTE".



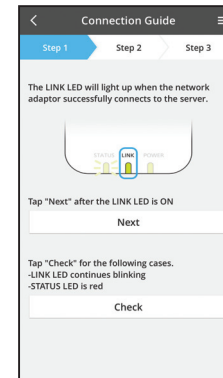
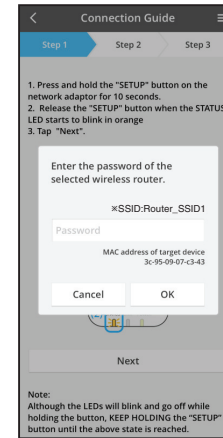
- v. Vent til LINK-lysdioden er PÅ og indikerer at tilkoblingsoppsettet er ferdig. Berør "NESTE" og fortsett til instruksjon 4.

3.2 Koble til med AP-modus

* (Kun for Android 5.0 og senere, samt iOS 11 og senere)

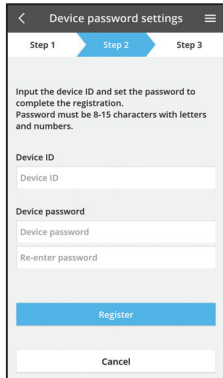


- i. Trykk og hold "SETUP"-knappen på nettverksadapteren i 10 sekunder.
- ii. Slipp "SETUP"-knappen når STATUS-lysdioden begynner å blinke med oransje farge.
- iii. Berør "NESTE".
- iv. Berør "JOIN" for å koble til "Panasonic-CZ-T-wirelessAP"-nettverket.

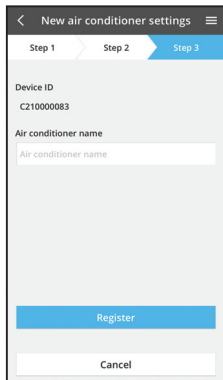


- v. Skriv passordet for den valgte trådløse routeren og fortsett.
- vi. LINK-lysdioden tennes når nettverksadapteren er tilkoblet til serveren. Berør "NESTE" og fortsett til instruksjon 4. **Under tilkobling av nettverksadapler til trådløs router vil STATUS-lysdioden og LINK-lysdioden blinke samtidig.*

4. Fullføring av oppsett



- i. Registrer apparat-ID-en. Apparat-ID er skrevet på navneplaten som er festet til nettverksadapteren eller på etikett som er festet på pakken.
- ii. Angi passordet for nettverksadapteren.
- iii. Berør "Registrer" for å fullføre oppsettet.

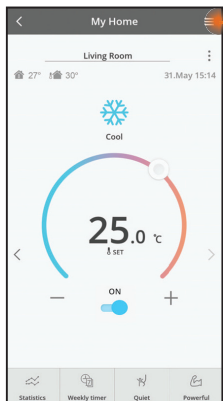


- iv. Du kan gi klimaanleggenheten et navn for å hjelpe deg med å identifisere den.

Merk

- Bekreft tilkoblingsstatusen på app-skjermen før eller under drift, dersom statusen ikke vises, brukes fjernkontrollen i huset for å betjene.

Bruke "Panasonic Comfort Cloud"



Brukerhåndbok finnes under Meny-fanen.

"Panasonic Comfort Cloud" er koblet til nettverksadapteren og klar for bruk.

Logg inn

Installer og start appen

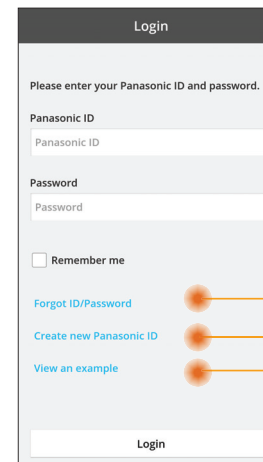


"Panasonic Comfort Cloud"
(Android 5.0 og nyere)



"Panasonic Comfort Cloud"
(iOS 9 og nyere)

Innloggingside



Panasonic-ID

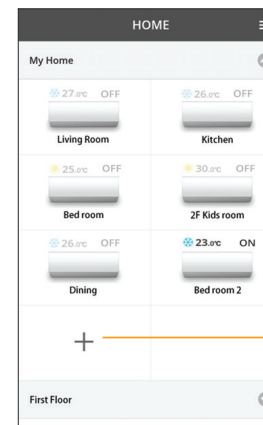
Passord

Tilbakestille Panasonic-ID / Passord

Registrere for ny Panasonic-ID

Start en demonstrasjon

Home-skjerm



Hovedmeny (side 10)

1. gruppe

Enhet

Legg til ny enhet

2. gruppe

Hovedmeny

Owner **^** — Alternativer kun for administrator

- User list — Brukerliste (side 10)
- Change password — Endre enhetspassord (side 10)
- Replace device — Skifte enheten (side 11)
- Change router settings — Endre ruterinnstillinger (side 11)

Device list — Enhetsliste (side 11)

Group list — Gruppeliste (side 12)

Application settings — Endre språket i appen

User's manual — Brukerveiledning

Terms of use — Bruksbetingelser

Copyright — Opphavsrett

Logout — Logg ut fra nåværende Panasonic-ID

Brukerliste

Redigere brukerens navn

Aktivere brukerstyring

Redigere / slette brukerstyringen

Brukers kontrollrettigheter

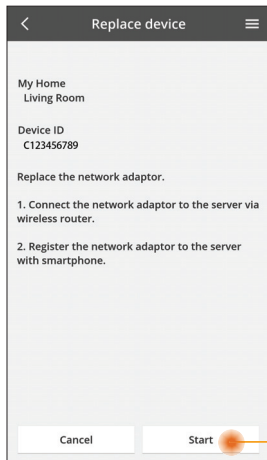
Endring av enhetspassord

Skrive gammelt passord

Skrive nytt passord

Skrive nytt passord på nytt

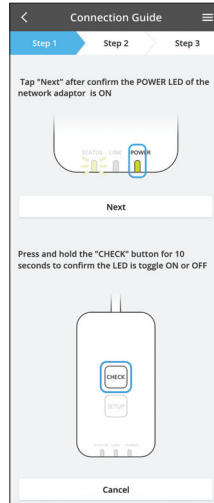
Skifte enheten



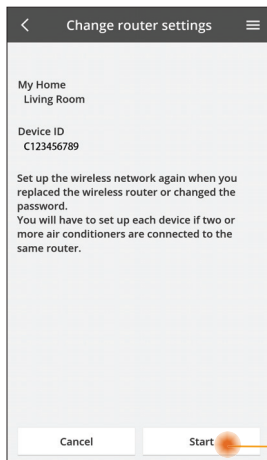
Velg "Skift enhet" fra menyen

Berør Start

Følg trinnvis instruksjon i appen



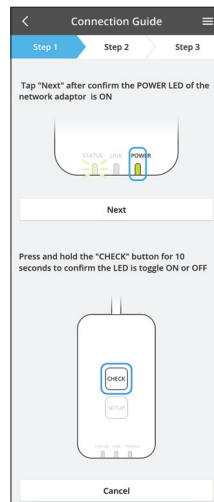
Endre router-innstillingen



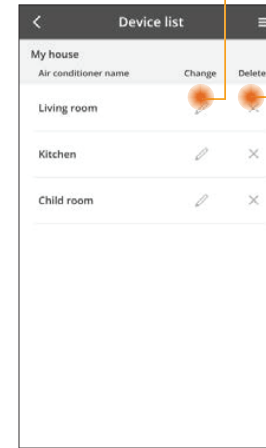
Velg "Endre router-innstilling" fra menyen

Berør Start

Følg trinnvis instruksjon i appen



Enhetsliste



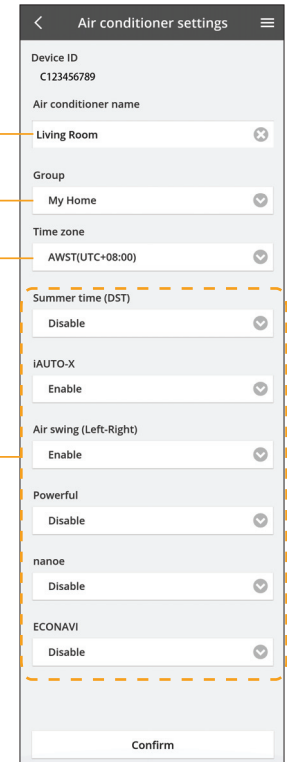
Redigere enhetsinformasjon og innstilling

Redigere enhetsnavn

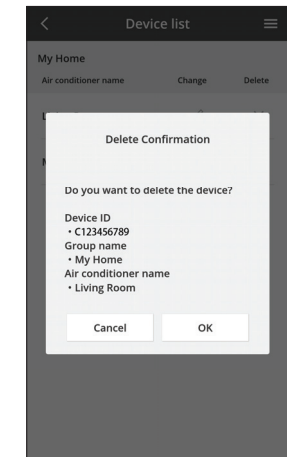
Endre enhetsgruppe

Valg av tidssone

Funksjonsvalg



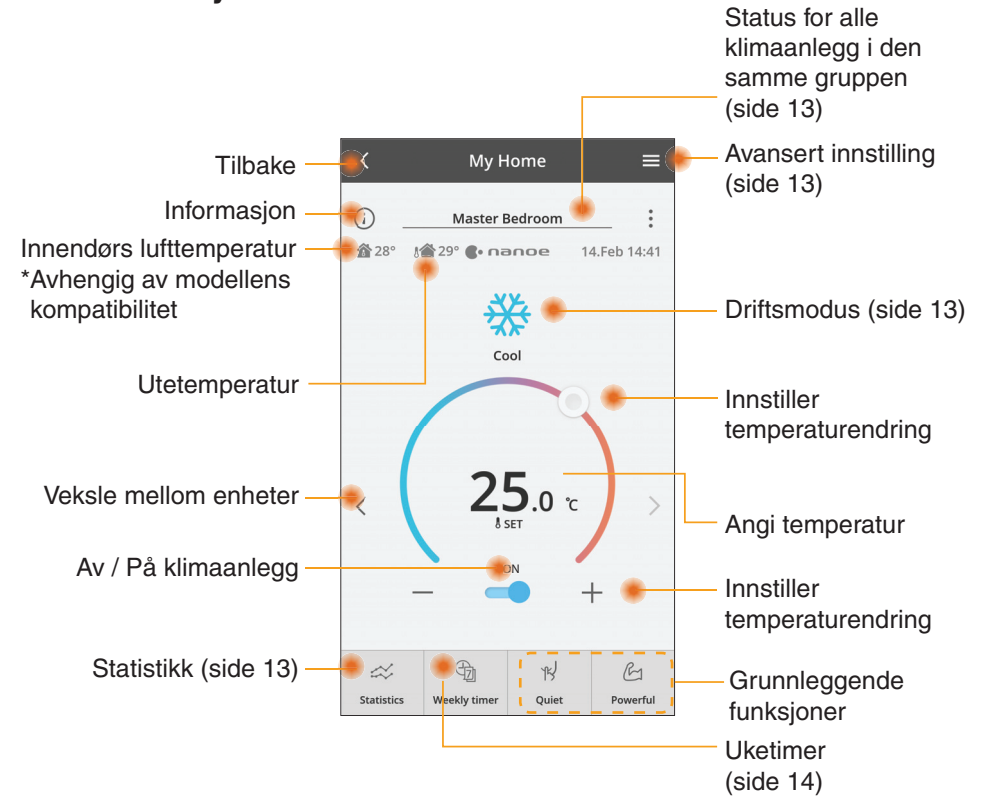
Slette enheten



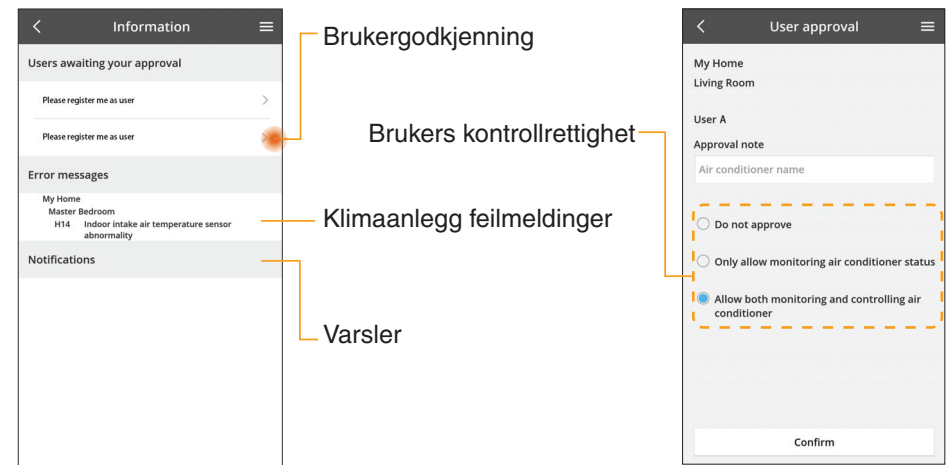
Gruppeliste



Hovedmeny for enhet



Informasjon



Klimaanlegg status

My Home

- Living Room: OFF, 27.0°C
- Kitchen: OFF, 26.0°C
- Bed room: OFF, 25.0°C
- 2F Kids room: OFF, 30.0°C
- Dining: OFF, 26.0°C
- Bed room 2: ON, 23.0°C

Enkeltvis veksling av / på

Klimaanlegg status (Av / På, modus og innstille temperatur)

Alle av / på

Confirmation

Turn on all air conditioners?

Cancel OK

Avansert innstilling

Advanced settings

My Home Master Bedroom

Fan speed

Modusvalg *Avhengig av modellens kompatibilitet

Automatisk vifte

Endre svingposisjon

Automatisk luftsving

Tilleggsfunksjoner av / på

nanoe

ECONAVI

Driftsmodus

My Home

Master Bedroom

28° 29° nanoe 14.Feb 15:01

Dust sensor

Mode

- Cool
- Dry
- IAUTO-X
- nanoe

Statistics Weekly timer Quiet Powerful

Statistikk

Statistics

My Home Living Room

Day Week Month Year

Valg av type

Tabell

Angi temperatur

Utetemperatur

Innendørstemperatur

Sammenligning datovalg

Datovalg

Informasjon om dato for valg

Compare

1.Dec.2017

Estimated Energy consumption

16 kWh

* Beregnet energiforbruk er muligens ikke oppgitt for enkelte modeller.

* For Multi-split AC-system: Verdien som vises for energiforbruket, gjelder hele systemet.

Sammenligning

Statistics

My Home Living Room

Day Week Month Year

Compare

2.Dec.2017 1.Dec.2017

Estimated Energy consumption 16 kWh

Estimated Energy consumption 16 kWh

Informasjon om dato for sammenligningsvalg

Choose a date to compare

Jan. 2018

Datovalg

Choose a week

Jan. 2018

Ukevalg

Choose a month to compare

2018

Månedvalg

Choose a year to compare

2015 2016 2017 2018

Årvalg

Uketimer

Redigere timer
Av / På timer

Legge til ny timer
Redigere timer

Kopiere timer

The screenshots show the 'Weekly timer' app interface. The first screenshot shows a list of rooms with 'Edit' and 'ON/OFF' buttons. The second screenshot shows a detailed view of a timer for 'Monday' with a table of settings:

No.	Time	Settings
1.	10:00	25.0 °C
2.	14:00	OFF
3.	18:00	25.0 °C
4.	20:00	OFF
5.	22:00	27.0 °C
6.	-	-

The third screenshot shows a dialog for selecting a day to copy the timer to, with checkboxes for Mon-Fri and Sat-Sun.

Legge til ny timer

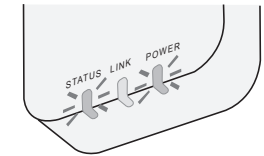
Angi tid

Innstille betingelser

The 'Set timer' dialog shows a digital clock interface with an 'OK' button. The 'Innstille betingelser' dialog shows a circular temperature control interface with a 'Cool' mode icon, a temperature dial set to 27.0 °C, and an 'ON' toggle. Labels indicate: 'Velge modus', 'Angi temperatur', and 'Av / På'.

Feilsøking

- Når power-lysdioden ikke tennes (ingen strømtilførsel til adapteren)
 - Kontroller strømtilførselen.
 - Kontroller kabeltilkoblingen.
- Når status-lysdioden ikke tennes (adapter kan ikke kommunisere med klimaanlegg)
 - Kontroller kabeltilkoblingen.
- Det kan ikke etableres noen forbindelse mellom enheten og en klient gjennom trådløst nettverk.
 - Sørg for at funksjonen for trådløst nettverk er aktivert.
 - Frisk opp nettverkslisten og velg den korrekte SSID-en.
 - Kontroller IP-adressen og sørg for at klienten kan motta en IP-adresse automatisk.
 - Skriv den korrekte nettverksnøkkelen (passord for trådløst nettverk) når du kobler til med AP-modus.
- Tilbakestill enhetspassord (Dersom enhetspassordet er glemt)
 - Fjern enheten fra enhetslisten og legg enheten tilbake igjen.
 - Gjennomfør fabrikktilbakestilling av enheten og legg enheten tilbake igjen. Fabrikktilbakestilling av enheten kan utføres ved å trykke og holde CHECK- og SETUP-knappen i 10 sekunder. Etter at CHECK- og SETUP-knappen er sluppet, trykkes tilbakestillingsknappen.



Informasjon

Norsk

Informasjon til brukere om innsamling og håndtering av gammelt utstyr



- Produktet er merket med dette symbolet. Symbolet betyr at elektriske og elektroniske produkter ikke skal kasseres sammen med usortert husholdningsavfall.
- Du må ikke prøve å ta fra hverandre systemet selv: Demontering av produktet og av andre deler skal utføres av en kvalifisert montør i samsvar med relevante lokale og nasjonale forskrifter.
- Produkt og avfall må behandles hos et spesialforetak for gjenbruk, resirkulering og gjenvinning.

Slike symboler på produkter, emballasje, og/eller på medfølgende dokumenter betyr at brukte elektriske/ elektroniske produkter og batterier ikke må blandes med vanlig husholdningsavfall.

For riktig håndtering og gjenvinning av gamle produkter og brukte batterier, vennligst lever dem til anvendelige innsamlingssteder, i samsvar med nasjonal lovgivning og direktivene 2002/96/EC og 2006/66/EC.

Ved riktig håndtering av disse produktene og batteriene, hjelper du til med å spare verdifulle ressurser og forhindre potensielle negative effekter på menneskers helse og miljøet, som ellers kan oppstå ved uriktig avfallshåndtering.

For mer informasjon om innsamling og gjenvinning av gamle produkter og batterier, vennligst ta kontakt med kommunen, ditt renovasjonsselskap eller stedet der du kjøpte gjenstandene.

Ukorrekt håndtering av dette avfallet kan medføre straffansvar, i overensstemmelse med nasjonal lovgivning.

For brukere i EU

Dersom du ønsker å kaste elektrisk og elektronisk utstyr, vennligst ta kontakt med din forhandler eller leverandør for videre informasjon.

[Informasjon om håndtering i land utenfor EU]

Disse symbolene gjelder bare innenfor EU. Ønsker du å kaste slike gjenstander, vennligst kontakt dine lokale myndigheter eller forhandler og spør etter riktig fremgangsmåte for håndtering.



Samsvarserklæring (DOC)

"Panasonic Corporation" erklærer herved at utstyret er i samsvar med de grunnleggende krav og øvrige relevante krav i direktiv 2014/53/EU.

Den fulle teksten i EU-samsvarserklæringen er tilgjengelig på følgende Internett-adresse: <http://www.ptc.panasonic.eu/>

Autorisert representant: Panasonic Testing Centre, Panasonic Marketing Europe GmbH, Winsbergring 15, 22525 Hamburg, Tyskland
Norge: Det foreligger bruksrestriksjoner innenfor en radius på 20 km fra sentrum i Ny-Ålesund på Svalbard.

Oppdateringsfunksjon for fastvare

Dette produktet har funksjonalitet for tilkobling til Panasonic's server for fastvareoppdatering via Internett for automatisk oppdatering av enhetens fastvare til den siste versjonen.

For å oppdatere fastvaren vil enheten kontrollere en gang per dag etter oppstart om fastvaren er den siste versjonen. Og hvis det trengs en oppdatering, blir oppdateringen gjennomført og enheten starter automatisk på nytt. Drift er ikke mulig mens enheten startes på nytt (dette tar omtrent 1-5 minutter).

Software License Information

This product incorporates the following software:

- (1) The software developed independently by or for Panasonic Corporation,
- (2) The software owned by third party and licensed to Panasonic Corporation,
- (3) The open source software under the BSD licence and/or equivalent licenses.

The software categorized as of (3) is distributed in the hope that it will be useful, but WITHOUT ANY WARRANTY, without even the implied warranty of MERCHANTABILITY or FITNESS FOR A PARTICULAR PURPOSE.

The following license terms shall be applied to Open-Sourced Components.

1. Supplicant license

Copyright (C) 2003-2016, Jouni Malinen <j@w1.fi> and contributors.
All rights reserved.

This software may be distributed, used, and modified under the terms of BSD license:

Redistribution and use in source and binary forms, with or without modification, are permitted provided that the following conditions are met:

1. Redistributions of source code must retain the above copyright notice, this list of conditions and the following disclaimer.
2. Redistributions in binary form must reproduce the above copyright notice, this list of conditions and the following disclaimer in the documentation and/or other materials provided with the distribution.
3. Neither the name(s) of the above-listed copyright holder(s) nor the names of its contributors may be used to endorse or promote products derived from this software without specific prior written permission.

THIS SOFTWARE IS PROVIDED BY THE COPYRIGHT HOLDERS AND CONTRIBUTORS AS IS AND ANY EXPRESS OR IMPLIED WARRANTIES, INCLUDING, BUT NOT LIMITED TO, THE IMPLIED WARRANTIES OF MERCHANTABILITY AND FITNESS FOR A PARTICULAR PURPOSE ARE DISCLAIMED. IN NO EVENT SHALL THE COPYRIGHT OWNER OR CONTRIBUTORS BE LIABLE FOR ANY DIRECT, INDIRECT, INCIDENTAL, SPECIAL, EXEMPLARY, OR CONSEQUENTIAL DAMAGES (INCLUDING, BUT NOT LIMITED TO, PROCUREMENT OF SUBSTITUTE GOODS OR SERVICES; LOSS OF USE, DATA, OR PROFITS; OR BUSINESS INTERRUPTION) HOWEVER CAUSED AND ON ANY THEORY OF LIABILITY, WHETHER IN CONTRACT, STRICT LIABILITY, OR TORT (INCLUDING NEGLIGENCE OR OTHERWISE) ARISING IN ANY WAY OUT OF THE USE OF THIS SOFTWARE, EVEN IF ADVISED OF THE POSSIBILITY OF SUCH DAMAGE.

Setting Information

Wireless interface address (MAC)	
Wireless interface serial number (ID)	
Wireless interface code (PIN)	
Indoor unit model name	
Indoor unit serial number	
Outdoor unit model name	
Outdoor unit serial number	
System commissioning date	
Wireless interface installation date	

Installer Contact Details

Name	
Telephone number	

Maximum radio-frequency power transmitted in the frequency bands

Type of wireless	Frequency band	Max EIRP (dBm)
WLAN	2412-2472 MHz	20 dBm

Manufactured by: Panasonic Corporation
1006 Kadoma, Kadoma City, Osaka, Japan
Importer for Europe: Panasonic Marketing Europe GmbH
Panasonic Testing Centre
Winsbergring 15, 22525 Hamburg, Germany